



企業長就任のあいさつ



企業長 おがわ ひろみ
小川 尋海

このたび、坂戸、鶴ヶ島水道企業団企業長に就任いたしました小川尋海でございます。坂戸市並びに鶴ヶ島市のみなさまには、日ごろから水道事業につきましてご理解とご協力を賜り厚くお礼申し上げます。企業長就任にあたり、約17万人のお客さまへ安全で安心な良質の水道水を24時間365日、安定的に供給し続けるという当水道企業団の役割と責任の重さを痛感しております。

現在、水道事業におきましては、水道施設の老朽化、近年の節水意識の浸透や節水機器の普及などに伴い、水需要が低迷したことによる水道料金収入の減少、震災等に対する危機管理体制の強化など、さまざまな課題に直面しております。

特に、近年全国各地で水道管の老朽化に伴う漏水事故等が多発し、水道施設の適切な更新及び耐震化を推進することの重要性を改めて実感しております。みなさまの安全と健康をお守りするためにも、水道インフラの更新・耐震化事業に力を入れ、将来を見据えた事業運営を着実に進めてまいります。

水道は生活に欠かすことのできない重要なライフラインです。当水道企業団の掲げる、「未来へつなぐ、安心と信頼を届ける水道」という理念のもと、将来にわたり、安全で安心な水道水を供給できるよう、職員とともに全力で事業運営に取り組んでまいりますので、みなさまのより一層のご支援とご協力をお願い申し上げます。

水道料金のうち基本料金6か月分を免除します

坂戸市および鶴ヶ島市では、物価高騰の影響を受ける市民や事業者への支援策として、国の「物価高騰対応重点支援地方創生臨時交付金」を活用し、水道料金のうち **基本料金6か月分（3検針分）を免除（無料）** します。免除対象は、水道料金のうち基本料金（公的機関の一部を除く。）で、免除に関する手続きは不要です。検針票や納入通知書等の「水道料金」欄には、免除後の金額が記載されます。

※水量料金および下水道使用料は免除の対象外です。

	地区	免除対象検針
坂戸市	奇数月 検針地区	令和8年5月検針分（4－5月使用分）から 令和8年9月検針分（8－9月使用分）まで
	偶数月 検針地区	令和8年6月検針分（5－6月使用分）から 令和8年10月検針分（9－10月使用分）まで
鶴ヶ島市	偶数月 検針地区	令和8年6月検針分（5－6月使用分）から 令和8年10月検針分（9－10月使用分）まで

基本料金免除額（2か月分）	
メーター口径	免除額（税抜）
13mm	1,040円
20mm	1,500円
25mm	2,800円
40mm	9,800円
50mm	17,600円
75mm	51,200円
100mm 電磁 50mm	109,200円
150mm 電磁 75mm	151,200円

免除に関する
お問合せ先

坂戸市 環境政策課／企画衛生係 049-283-1331

鶴ヶ島市 生活環境課／環境保全担当 049-271-1111

検針・口座振替・納入通知書
に関するお問合せ先

坂戸、鶴ヶ島水道企業団

給水課／業務担当 049-283-1955

水道料金審議会から答申を受けました

水道企業団では、平成22年4月1日施行の値下げ改定以降、長年にわたって現行の料金体系を維持してきました。その間、給水人口の減少、節水型社会の進展、物価高騰による事業費の増加など、事業環境は大きく変化し、一方では、施設の老朽化への対応や地震災害等に備えた施設の強靱化など、今後の投資費用の増加が見込まれ、運営基盤の強化を図らなければ対処できない課題が山積している状況です。そのため、将来にわたり「安全」で「強靱」かつ「持続」可能な事業運営が行えるよう、水道料金審議会を設置し、適正な水道料金について審議していただきました。

同審議会は、知識経験者と水道使用者で構成され、令和7年12月から令和8年2月にかけて全4回の会議が行われました。「物価高騰下における家計への影響を可能な限り抑えること」、「将来にわたり水道事業を安定的に継続するため、水道企業団が健全経営できること」、「特定の世代や利用者層に過度な負担がかからないよう、将来負担の平準化を図ること」の三つの視点を軸にさまざまな意見が交わされ、審議が重ねられた後、去る3月11日に答申書が提出されました。



小川企業長(左)と小関会長(右)



▶ 答申書、会議録、
会議資料等は、
こちらから

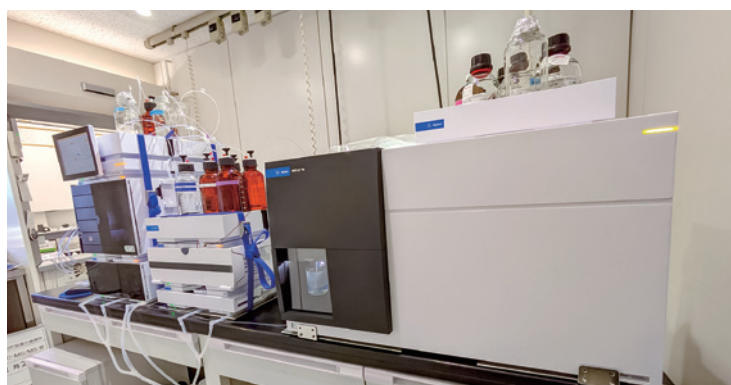
主な答申内容

- 事業運営に最低限必要な資金残高を維持しつつ、将来の施設更新・修繕に必要な費用を見込んで改定後の料金を設定することが妥当である。
- 水道企業団がおかれている厳しい経営状況を踏まえ、安心・安全な水道を次世代につなぐためには、令和9年4月1日からのプラス改定はやむを得ない。
- 人口減少下において経営基盤の強化を図るため、水道料金収入のうち、基本料金による収入の割合を増やすことが肝要である。今回の改定においては、現状約29%である基本料金割合を5%程度引き上げ、改定後の料金を設定することが適当である。
- 改定後の料金体系については、物価高騰下における家計への影響を最小限に抑えることを念頭に基本料金及び従量料金(水量料金)を設定することが適当であり、改定料金案を答申書に添付する。なお、当該改定料金案の平均改定率は36.33%である。

PFOS および PFOA の水質検査が義務化されました

環境省は、有機フッ素化合物である「ペルフルオロオクタンスルホン酸(PFOS)およびペルフルオロオクタン酸(PFOA)」を水道水の水質基準に追加する改正を行いました。これにより、令和8年4月から水質検査の実施が水道事業者に対し、義務付けられました。

水道企業団では、新たに分析装置を整備し、お客さまに24時間365日安全・安心な水道水がお届けできるよう、検査を実施してまいります。



液体クロマトグラフ質量分析計(LC-MS/MS)

さかつるちゃんの 教えて！水道教室

さかつるちゃんの疑問に職員がお答えします。
今回は、**宅地内漏水（水道メーター前・後）**がテーマです。
さかつるちゃんと一緒に水道のことを勉強しましょう。



今日は、水道の漏水について学びたいな！
そもそも漏水って、どういうことをいうの？



漏水とは、水道管から水が漏れてしまうことです。漏水していると水道水が使われな
いまま流れ続けていることになるため、貴重な
水資源がムダになってしまいます。



どんな場所で漏水って起きやすいのかな？



下の写真のように「止水栓」と書かれてい
るところから漏水することが特に多いです。ね。
ゴムパッキンの劣化などが原因となります。



ほかにも漏水について知りたいな！



では、先ほどの止水栓は水道メーターより道
路側のお話でしたが、水道メーターより宅内側
のお話をしましょう。この部分で漏水してしまうと
水道料金が高額になってしまいます。



え！お水を使っていないのに！どうしたら漏
水しているか分かるのかな？



まずは家の中の蛇口を全部閉めてみましょう。
次にメーターボックス内にある水道メーターの銀
色の丸い部分を確認しましょう。この部分は「パ
イロット」といって、水道水を使用していると回
転するようになって
います。家の蛇口を
開けていないのに回
転していると家のど
こかで漏水してい
ることが分かります。



ここが
パイロット
だよ！



この方法で見つけた漏水は、お客さまご自身で
指定給水装置工事業者に頼んで修理する必要が
あります。



教えてくれてありがとう！困ったときのために、
近くの水道業者さんを確認しておこうかな！



見たことあるかも！どこにあるかチェッ
クしてみるね！



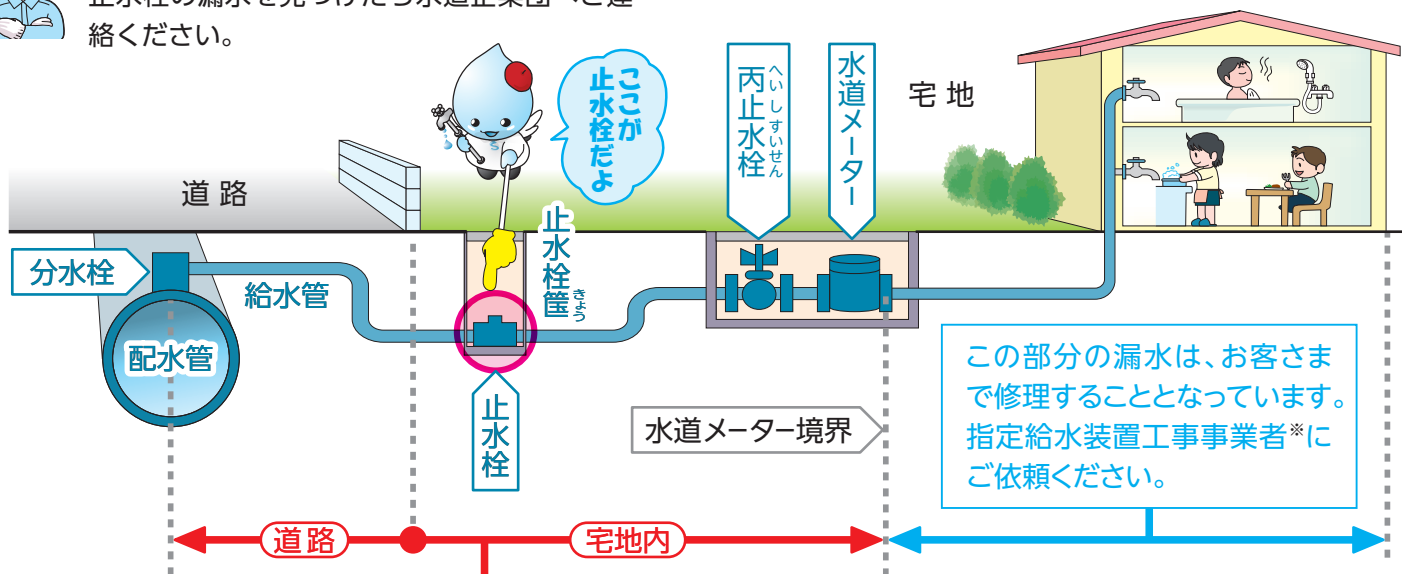
これは止水栓きょう筐かぶといっ
て、道路に布設され
ている配水管からつながった給水管と、水道
メーターの間にあります。最近雨が降ってい
ないのに、この中に水がたまり続けていたら、
漏水の可能性がありますね。



そうだね！今度フタを開けて見てみるね！



漏水が起きると、地面が濡れてぬかるんだ
り、地盤が沈下してしまうことがあります。
止水栓の漏水を見つけたら水道企業団へご連
絡ください。



この部分の漏水は、お客さま
で修理することとなっています。
指定給水装置工事業者*に
ご依頼ください。

この部分の漏水は、水道企業団で修理します。
ただし、宅地内での修理にあたっては、お客さまの同意が必要です。



*指定給水装置工事業者
は水道企業団HPに掲載
しています。

令和 8 年度の予算についてお知らせします！

令和 8 年度の主な事業

幹線管路更新事業

地震などに強い水道を構築するため、幹線管路となる口径 300mm 以上の配水管および災害時に給水所となる小・中学校などにつながる配水管を、耐震性が優れたものに順次更新していきます。

老朽管更新・耐震化事業

現存する配水管の中で、主に 40 年以上経過したビニル管路を、耐震性が優れたものに順次更新していきます。

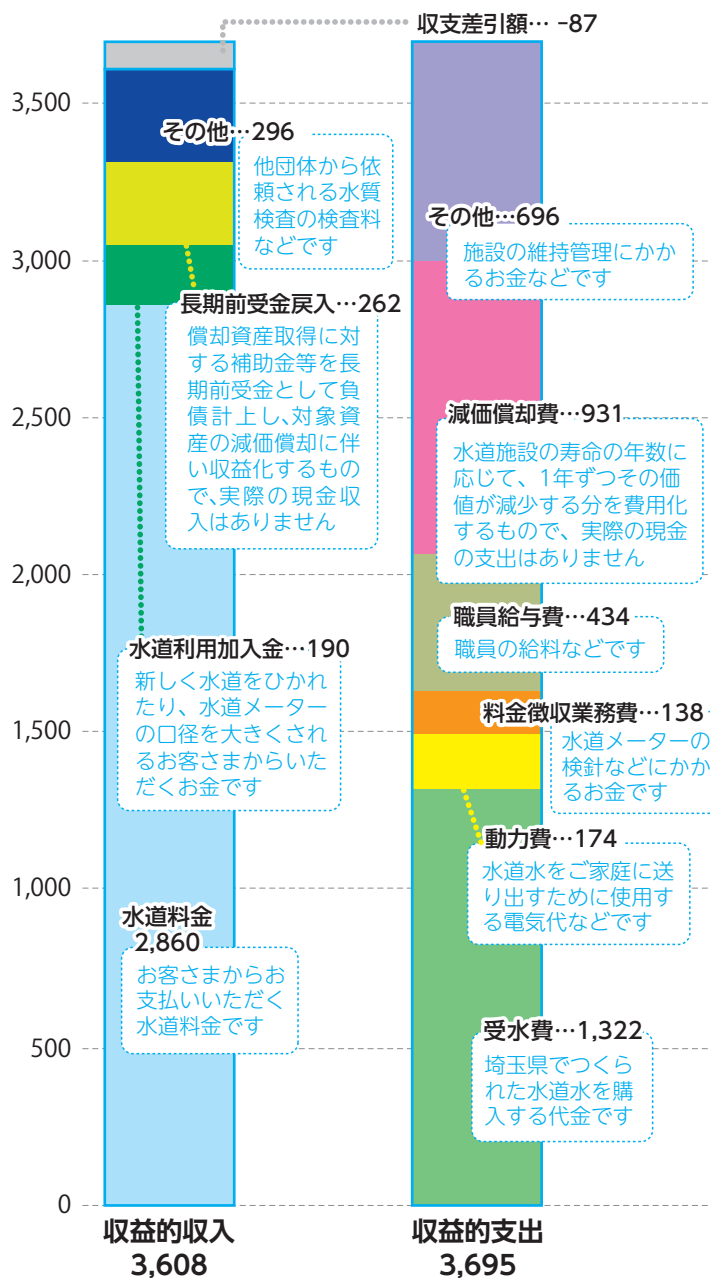


工事予定の地域については次のページで紹介しています

収益的収支

消費税込(単位…百万円)

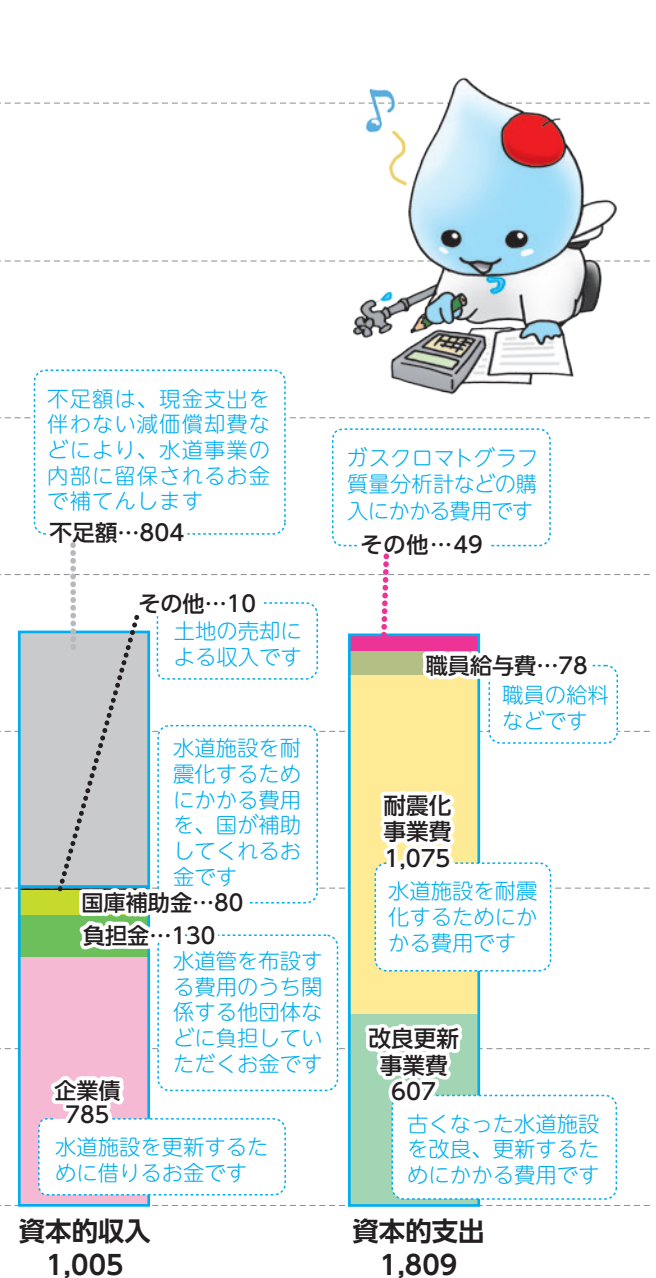
水道事業の運営に必要な収入と支出



資本的収支

消費税込(単位…百万円)

水道施設の改良や耐震化などに必要な収入と支出



ガスクロマトグラフ質量分析計などの購入にかかる費用です

不足額は、現金支出を伴わない減価償却費などにより、水道事業の内部に留保されるお金で補てんします

土地の売却による収入です

水道施設を耐震化するためにかかる費用を、国が補助してくれるお金です

水道管を布設する費用のうち関係する他団体などに負担していただくお金です

水道施設を更新するために借りるお金です

職員の給料などです

水道施設を耐震化するためにかかる費用です

古くなった水道施設を改良、更新するためにかかる費用です

令和 8 年度の予算書は、水道企業団ホームページからご覧いただけます。

令和8年度 水道管更新工事予定

令和8年度の主な事業である幹線管路更新事業、老朽管更新・耐震化事業等に伴う工事を下図の地域で行います。

工事期間中は、騒音など近隣のお客さまにはご迷惑をおかけしますが、ご理解とご協力をお願いします。



工事場所の詳細は
ホームページへ



無届工事をしていませんか？

水道（給水装置）の新設・改造・修繕・撤去などの工事を行う場合は、条例により事前に水道企業団への申請が必要です。水道企業団では、給水装置の構造および材質が基準に適合していることを確認するため、使用材料や工事方法について審査および検査を行っています。

また、申請や工事は、お客さまの代わりに坂戸、鶴ヶ島水道企業団指定給水装置工事事業者が行います。

工事が必要となった場合は、必ず指定給水装置工事事業者へ依頼してください。

なお、蛇口（単独水栓）やシャワーヘッドの交換など（配管工事を伴わないものに限る。）は、給水装置の「軽微な変更」となりますので、水道企業団への申請は不要です。

給水装置の「軽微な変更」については、お客さま自身での施工も可能ですが、判断に迷う場合は、事前に水道企業団給水課までご相談ください。



指定給水装置工事事業者は、水道企業団が
水道工事を適正に施工できると
認めた工事事業者のことだよ！

▲指定給水装置工事事業者一覧はこちら
（窓口では紙の一覧表を配布しています。）



クロスワードクイズ

カギをヒントに、すべてのワクをうめてください。
水色のワクに入った5文字を並び替えると、ひとつの言葉になります。

答え（5文字の言葉）がわかりましたら、封書またはハガキに**答え、住所、氏名、年齢、本広報紙の感想**を必ずご記入の上、水道企業団までお送りください。なお、正解者の中から抽選で20名様に500円分の図書カードを差し上げます。
締切りは令和8年6月19日（金）必着とし、抽選結果については、賞品の発送をもってかえさせていただきます。なお、応募は1世帯につき1件とし、坂戸市、鶴ヶ島市以外にお住いの方については、抽選の対象外としますのでご了承ください。

宛先 〒350-0214 坂戸市千代田1-1-16
坂戸、鶴ヶ島水道企業団

- 正解は、次号および水道企業団ホームページに掲載（応募締切り後）します。
- 前号の答えは、「しちごさん」でした。

タテのカギ

- 将来の成功や有利な展開を見据えて、あらかじめ準備や計画を立てておくこと「〇〇〇を打つ」
- 七宝の一つで、つやのある美しい青い宝石
- ご飯の上にハンバーグと目玉焼きを乗せ、グレイビーソースをかけたハワイ発祥の料理
- 積雲が発達し山のように盛り上がった、雨や雷を伴う雲「積〇〇〇〇」
- 水道（給水装置）の工事を行う場合は〇〇〇給水装置工事事業者へ依頼してください ※ヒントは5ページ
- 十二支の5番目

ヨコのカギ

- ペル〇〇〇〇オクタンスルホン酸（PFOS）及びペル〇〇〇〇オクタン酸（PFOA）
※ヒントは2ページ
- 指先にある個人固有の紋様
- トンネル工事や地下インフラ建設で不可欠な施設で、地表面から地下へ垂直に掘り下げられた縦穴や空間のこと
- 複数の買い手に対して商品を提示し、最も高い価格を提示した者に売る売買方式
- 目的を成し遂げようとするはげしい意気込みをもつこと、その意気込み
- 物事ははっきりと見ようとして、注意を集中させてじっと見つめること「目を〇〇す」

1	2		3	
7			9	4
			5	
	6			
8				



職員を募集しています



坂戸、鶴ヶ島水道企業団では、令和9年4月1日採用予定の職員採用試験を実施します。受付期間は令和8年5月1日～令和8年5月29日までとなります。詳細はホームページをご覧ください。



坂戸、鶴ヶ島水道企業団のホームページはこちら▶

インフォメーション

- 令和8年1月末現在の給水区域内人口は168,740人（坂戸市 99,209人、鶴ヶ島市 69,531人）、給水人口は168,082人、水道の普及率は99.61%です。
- 本広報紙は、水道メーター検針時に配布しています。次号は、令和8年10月および11月の検針時に配布予定です。

お問合せ 受付時間 平日 8時30分～17時15分

水道の開始・中止
水道料金の支払い
口座振替・名義変更
使用水量や水道料金の照会 } について
TEL 049-283-1953
受注者 第一環境㈱

水道工事
道路上の漏水
水の濁り } について
TEL 049-285-8178 施設課
※受付時間外は
TEL 049-236-3216

貯水槽（タンク）
給水装置や水道メーター
指定給水装置工事事業者 } について
TEL 049-283-1954 給水課

水質検査について
TEL 049-285-8138 浄水課

本広報紙の掲載内容について
TEL 049-283-1957 総務課

編集・発行

坂戸、鶴ヶ島水道企業団

〒350-0214

坂戸市千代田一丁目1番16号

TEL 049-283-1951 (代表)

FAX 049-289-1733

HP

<https://www.sakatsuru-suido.or.jp/>

営業時間

平日 8時30分～17時15分
(12月29日～1月3日を除く。)



この広報紙は、環境にやさしい大豆油インキを使用しています。



この印刷物は、印刷用の紙へリサイクルできます。