

さがつる

水たより

第18号

2019年春夏号

マスコットキャラクター
さがつるちゃん



民営化しません！～水道法改正について～



今回の水道法改正は、水道事業の基盤強化を図り、将来にわたって安全な水道水を安定的に供給するために改正されたものです。基盤強化の方策として、広域連携の推進、適切な資産管理の推進、官民連携の推進などの施策が掲げられました。




官民連携のひとつとして、今回コンセッション方式（施設の所有権を自治体が保有したまま、民間企業にその運営を委ねる方式）が水道事業の民営化として取り上げられていますが、水道企業団では、現在のところ水道事業の民営化については考えておりません。安心して安全な水道水をみなさまにお届けできるよう、これからも効率的な運営に努めてまいります。

職員災害対策訓練を実施しました！

日ごろから
災害に備えて
います！



水道企業団では、災害発生を想定した職員災害対策訓練を実施しています。昨年の10月20日(土)に行った訓練では、震度6の地震が休日の朝に発生した場合を想定し、以下の内容で実施しました。

-  **職員参集訓練**…招集の通知から職員がどれくらいで参集できるのかを把握しました。
-  **情報伝達訓練**…被害状況について各部局と情報伝達・集約・共有する手順を確認しました。
-  **応急給水訓練**…給水拠点の緊急時給水栓を使用し、給水車への給水訓練を行いました。

水道企業団では、災害に備えたさまざまな訓練を定期的に行い、災害時に迅速かつ適切な対応ができるように努めています。



情報伝達訓練の様子



応急給水訓練の様子

～定期的に水道メーターの確認を～

水道メーターから宅内側で漏水が発生した場合、水道料金はお客さまの負担となります。多額の請求になる場合もありますので、早期発見のため定期的に水道メーターを確認するようお願いいたします。漏水を発見した時は、水道企業団ホームページに掲載されている**指定給水装置工事事業者**に修理を依頼してください。なお、漏水については、水道料金が減免される場合もありますので給水課までお問合せください。

確認方法

- ①すべての蛇口等を閉める
- ②水道メーターのパイロットを確認する
- ③パイロットが回転していれば漏水の可能性あり



拡大!



パイロットはここだよ!

～水道料金のお支払いは口座振替で～

口座振替をご利用いただきますと、検針月（2か月に1度）の翌月15日に、お客さまの口座から水道料金が自動で引き落とされます。今年度、新たに口座振替をお申込みいただいたお客さまには、水道企業団窓口において、水道に関する問合せ先を掲載した**マグネットシート**を配布しますので、ぜひ、この機会に口座振替をお申込みください。なお、数に限りがあるため、なくなり次第配布を終了させていただきます。

口座振替にすると、このマグネットシートがもらえるんだね!



QRコード	坂戸、鶴ヶ島水道企業団			受付時間
	水道に関するお問い合わせはこちら!			平日 8時30分～17時15分
HP http://www.sakatsuru-suido.or.jp/	指定給水装置工事事業者 給水装置や水道メーター	水道工事、道路上の漏水、 水の濁り	水質検査	
☎ 049-283-1953	☎ 049-283-1954	☎ 049-285-8178	☎ 049-285-8138	
わが家の水道工事店 (名称)		(電話)		

“なりすまし”や悪質な訪問販売にご注意ください!

お客さまの依頼がないにも関わらず水質検査に伺ったり、あたかも水道企業団の職員や委託業者と思わせて浄水器などを売りつけるなどといった悪徳業者にご注意ください。



これはほんの一例ですが、くれぐれもご注意ください。なお、水道企業団の職員が訪問する場合には、必ず胸に名札をつけ、職員証を携帯しています。

あやしいな?と思ったら...

坂戸、鶴ヶ島水道企業団

TEL 049-283-1951

水道企業団は浄水器などの販売はしないよ!

契約してしまったけれど...
疑問を感じたとき・

解約したいとき

消費生活センター

TEL 049-283-1331 (坂戸市役所)

TEL 049-271-1111 (鶴ヶ島市役所)



教えて!水道教室

さかつるちゃんの疑問に職員がお答えします。
 今回は、**打ち水による気化熱**がテーマです。
 さかつるちゃんと一緒に水のことを勉強しましょう!



「?」 昨年の夏は、国内観測史上最高気温となる41.1℃を熊谷で記録するなど暑かったね。

昔から伝わる暑さ対策として**打ち水**という風習があるけど、どんな効果があるのかな?



「へ〜、知らなかったよ。**打ち水**をして涼しくなるのも、お風呂の後に体を拭かないでいると冷えるのも、同じ原理で**気化熱**によるものなんだね。

そういえば、プールから出た後に体を拭かないで、すごく寒くなった経験があったけど、そういうことだったんだね。

ところで、**打ち水**をするのに効果的な時間ってあるの?



打ち水には、涼しく感じられる効果や土ほこりを抑える効果があります。



「?」 **打ち水**で土ほこりを抑えるのはわかるけど、なんで涼しく感じられるの?



打ち水によって涼しくなるのは、水そのものが冷たいからではなく、水が蒸発するときに地面の熱を奪うからです。

お風呂の後、「湯冷めするから、早く体を拭きなさい!」と叱られたことはありませんか?



打ち水に最適な時間は、朝と夕方です。朝や夕方は日中よりも温度が下がるので、まいた水はすぐには蒸発せずゆっくりと地面の熱を奪っていくため、涼しさを長い時間感じることができます。



「?」 **打ち水**は、朝と夕方が効果的なんだね。ほかにも涼しく感じられる理由ってあるの?



うん、あるある!



打ち水で涼しくなるのは、実はこれと同じ原理なのです。

もう少し詳しく説明すると、液体が気体になるときに周囲から吸収する熱のことを**気化熱**といいます。水が蒸発するためには**気化熱**が必要になりますので、地面など水が接しているものから熱を吸収し、温度が1~2℃程度下がります。これが**打ち水**によって涼しく感じられる主な理由です。

お風呂の後に体を拭かないで叱られるのは、体についた水滴が蒸発するとき、体から熱を奪うので、体が冷えて風邪をひかないよう心配をしているからなのですよ。



ほかには、**打ち水**をして水が蒸発すると気圧が上がって周囲との気圧に差が生じるため、空気が流れることで、風が生まれる効果も期待できますよ。

日本古来の文化である**打ち水**の効果を検証する取り組みとして、みんなで一斉に水をまく「**打ち水大作戦**」を実施している自治体もあります。



今年の夏は、**水の再利用**としてお風呂の残り湯などで**打ち水**を試してみるよ。



水道企業団でも夏の暑い午後には、坂戸鶴ヶ島上下水道合同庁舎の玄関に簡易型ミスト装置を設置しているので、ミストシャワーを体験してみてくださいね。

8月19日(月) 開催 水道施設バス見学会に参加しませんか?

(昨年の「水道教室」から名称が変わりました)

参加費無料!

水の使用量が増える夏休み期間に、水道水への関心を深めていただくため「水道施設バス見学会」を開催します。

今年は、まもなく完成する**ハッ場ダム**の見学を予定しています。

みなさまからのご要望にお応えして、募集対象を親子の方限定から小学4年生以上に変更し、**大人の友人同士**など幅広い年齢層の方にも楽しみながら水道水について理解していただけるようにリニューアルしました。

昨年は、利根川ダム資料室、下久保ダム、利根大堰とねおおせを見学し、参加者のみなさまからご好評をいただきました。

詳しくは、7月号の「広報さかど」、「広報つるがしま」および水道企業団ホームページ(6月上旬)に掲載予定です。

みなさまからのご応募をお待ちしています。



昨年のダム見学の様子

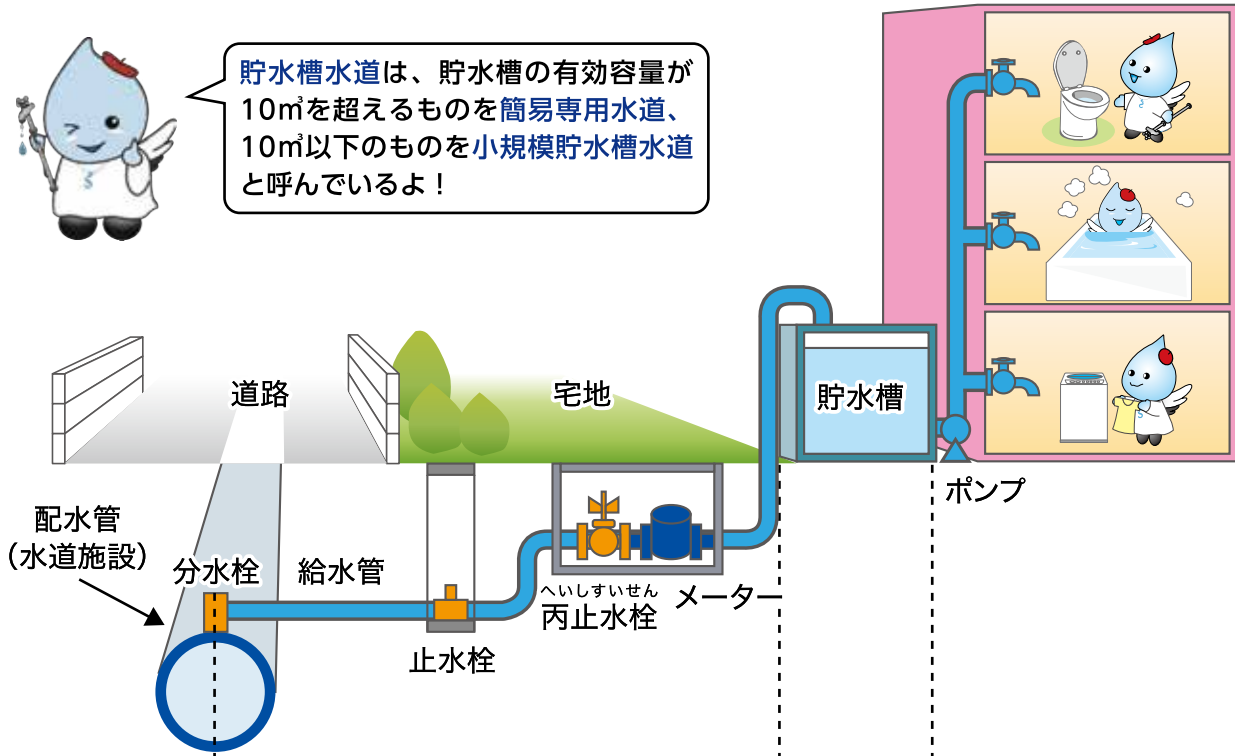
設置者・管理者の
みなさまへ

貯水槽水道の適切な管理をお願いします

図のように、貯水槽に一旦ためた水を建物内の蛇口やトイレなどに送る水道を、貯水槽水道といいます。**貯水槽水道は、設置者（オーナー）または設置者から依頼された管理会社などが維持管理を行わなければなりません。**管理に問題があると、衛生上の問題を招くおそれがありますので、関係法令に基づき適切な管理を行ってください。



貯水槽水道は、貯水槽の有効容量が10m³を超えるものを簡易専用水道、10m³以下のものを小規模貯水槽水道と呼んでいるよ！



名称	給水装置	貯水槽	給水設備
所有者	貯水槽水道の設置者※		
維持管理	貯水槽水道の設置者または管理者		
水質管理	水道企業団	貯水槽水道の所有者または管理者	

※メーターに限り、所有者は水道企業団になります

貯水槽の管理状況に関する検査の受検

貯水槽の管理状況に関する検査を、1年以内ごとに1回、定期に厚生労働大臣の登録を受けた検査機関に依頼し、受検してください。



水道GLPサーベイランス（定期審査）を受けました

水道GLPとは、水道水質検査優良試験所規範（Good Laboratory Practice）の略語で、水道の水質検査を実施する機関が、管理された体制の下で適正に検査を実施し、その検査結果の信頼性や精度管理が十分に確立されているかを第三者機関が客観的に判断、評価し認定する制度です。認定を維持していくためには4年ごとの更新のほか、更新から2年後にサーベイランスを受ける必要があります。

サーベイランスを受けた結果、**「水質検査結果が適正であり、検査における精度と技術力が高い水準にあること」が認められました。**信頼される正確な水質検査結果とともに、安心・安全な水道水をお客さまへお届けします。



サーベイランスを受けている様子

平成31年度の予算についてお知らせします!

平成31年度の主な事業

老朽管更新・耐震化事業

現存する老朽管の中でも漏水の原因となっているビニール管を、漏水が起りにくく、耐震性に優れた管に更新していきます。

幹線管路・重要給水施設配水管更新事業

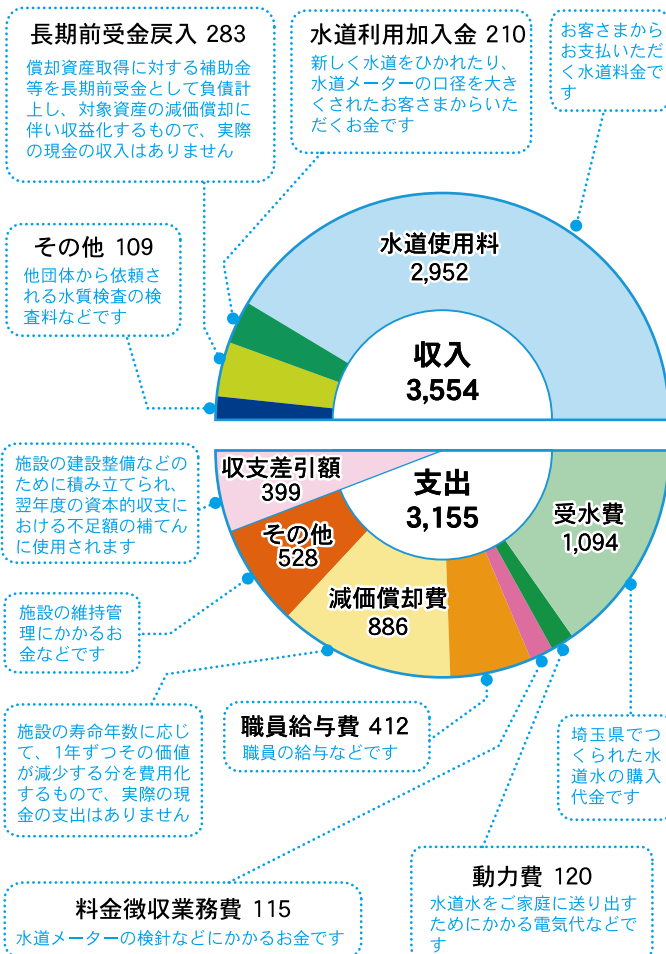
地震などに強い水道を構築するため、基幹管路となる口径300mm以上の配水管および災害時に給水所となる小・中学校などにつながる配水管を、耐震性が優れた管に更新していきます。

管網整備事業

配水管内での水道水の滞留による水質悪化の防止や、地震や事故による給水への影響を最小限に抑えるため、配水管網を整備し配水の融通性を向上させます。

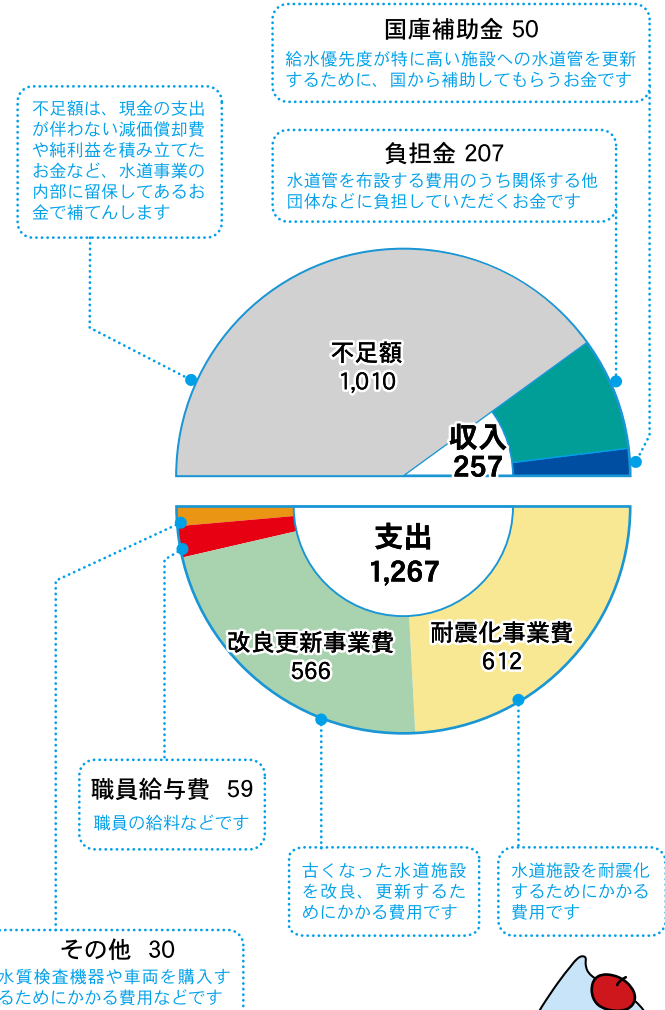
収益的収支 消費税込 (単位…百万円)

水道事業の運営に必要な収入と支出



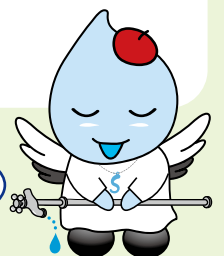
資本的収支 消費税込 (単位…百万円)

水道施設の改良や耐震化などに必要な収入と収支



平成31年度の予算書は、水道企業団ホームページからご覧いただけます。

一生懸命取り組みます



カギをヒントに、すべてのワクをうめてください。
水色のワクに入った5文字を並び替えると、ひとつの言葉になります。

答え（5文字の言葉）がわかりましたら、封書またはハガキに**答え、住所、氏名、年齢、本広報紙の感想**をご記入の上、水道企業団までお送りください。なお、正解者の中から抽選で**20名様**に**500円分の図書カード**を差し上げます。締切りは**2019年6月14日（金）必着**とし、抽選結果については、賞品の発送をもってかえさせていただきます。



宛先 〒350-0214 坂戸市千代田1丁目1番16号
坂戸、鶴ヶ島水道企業団



正解は、次号および水道企業団ホームページに掲載（応募締切り後）します。

前号の答えは、「**オトシダマ**」でした。

1	2			3
4			5	
	6			
7			8	9
		10		



タテのカギ

- 1 都道府県の長のこと
- 2 キク科の花で、漢字では「秋桜」
- 3 東洋の弦楽器で、果物の名前にもなっている
- 5 水道企業団が実施を予定している夏のイベントといえば「○○○施設バス見学会」※ヒントは3ページ
- 7 用心の上にさらに用心を重ねて物事を行うこと「○○橋を叩いて渡る」
- 9 打ち水によって涼しく感じられるのは「○○熱」によるものです※ヒントは3ページ

ヨコのカギ

- 1 決められた時間に遅れてしまうこと
- 4 ヒマラヤ山脈からインドの南東へ流れベンガル湾に注ぐのは「ガン○○川」
- 5 長野県にある湖周15.9kmの信州一大きな湖は○○湖
- 6 イースター島にある人面を模した石造彫刻
- 7 人が座るための家具
- 8 土を練り固めて素焼きにした容器
- 10 火事の際に延焼を防ぐための設備は○○○戸

お詫びと訂正 2018年秋冬号(第17号)の以下のページに誤りがありました。お詫びして訂正します。

1ページ…(誤)群馬県神川町の下久保ダム (正)埼玉県神川町の下久保ダム

6ページ…クロスワードクイズ ヨコのカギ9 (誤)栗を英語で言うと? (正)栗をフランス語で言うと?

お問合せ 受付時間 平日 8時30分～17時15分



水道の開始・中止
水道料金の支払
口座振替・名義変更
使用水量や水道料金の照会 } について
☎049-283-1953 受注者 第一環境株



貯水槽(タンク)
給水装置や水道メーター
指定給水装置工事事業者 } について
☎049-283-1954 給水課



水道工事
道路上の漏水
水の濁り } について
☎049-285-8178 施設課
※受付時間外は ☎049-236-3216



水質検査について
☎049-285-8138 浄水課



本広報紙の掲載内容について
☎049-283-1957 庶務課

編集・発行

坂戸、鶴ヶ島水道企業団
〒350-0214 坂戸市千代田一丁目1番16号
☎049-283-1951 (代表)
FAX 049-289-1733
HP <http://www.sakatsuru-suido.or.jp/>
営業時間 平日 8時30分～17時15分
(12月29日～1月3日を除く。)

インフォメーション

- 平成31年1月末現在の給水区域内人口は171,268人（坂戸市101,163人、鶴ヶ島市70,105人）、給水人口は170,229人、水道の普及率は99.34%です。
- 本広報紙は、水道メーター検針時に配布しています。次号は、2019年10月および11月の検針時に配布予定です。