

令和2年度

水道事業年報

坂戸、鶴ヶ島水道企業団

目 次

1. 事業の概要	
(1) 沿革	1
(2) 拡張事業の推移	2
(3) 令和2年度事業概要	2
2. 機構の概要	
(1) 特別職の構成	5
(2) 組織図	6
(3) 職員構成表	7
(4) 年齢別職員構成表	7
(5) 勤続年数別職員構成表	8
3. 施設の概要	
(1) 浄水場別施設概要	9
(2) 浄水場別井戸整備状況	13
(3) 配水管延長調書	14
(4) 導水管延長調書	15
(5) 送水管延長調書	16
(6) 口径別導・送・配水管布設状況	16
4. 業務統計	
(1) 給水普及状況	17
(2) 月別配水量	19
(3) 月別一日最大及び最小配水量	20
(4) 月別受水量及び受水費	21
(5) 配水量分析	22
(6) 月別有収水量	23
(7) 口径別調定件数、使用水量及び水道料金	24
(8) 口径別使用水量構成表	27
(9) 用途別調定件数、使用水量及び水道料金	29
(10) 用途別使用水量構成表	31
(11) 月別水道料金収納状況	33
(12) 月別料金徴収業務委託状況	33
(13) 月別開閉栓状況	34
(14) 月別給水停止状況	34
(15) 月別給水工事申請受付状況	35
(16) 月別量水器取付状況	35

(17) 量水器取替状況	3 6
(18) 漏水修繕件数	3 6
(19) 年度別口径別水道利用加入金納入状況	3 7
(20) 企業団水質検査状況	3 8
(21) 受託水質検査状況	3 8

5. 財 務

(1) 収益的収入及び支出の推移	3 9
(2) 比較損益計算書	4 0
(3) 収益的収入及び支出構成比	4 2
(4) 給水原価構成表	4 3
(5) 比較資本的収入及び支出表	4 4
(6) 比較貸借対照表	4 6
(7) 経営分析	5 0
(8) 水道事業ガイドライン	5 4
(9) 水道料金の推移	6 1
(10) 水道利用加入金の推移	6 5
(11) 受水単価の推移	6 6

1. 事業の概要

1. 事業の概要

(1) 沿革

① 創設事業

坂戸、鶴ヶ島水道企業団は、昭和42年坂戸町（当時）に日本住宅公団（当時）による大規模な住宅団地造成計画が具体化し、それに伴い上水道事業設置が早急に必要とされたため、坂戸町と鶴ヶ島町（当時）の2町による共同処理という方法により行うこととなりました。

それぞれの議会を経てから、昭和43年1月11日付けで坂戸、鶴ヶ島水道企業団設置許可申請書を埼玉県知事に提出し、昭和43年2月1日付けをもって許可となりここに坂戸、鶴ヶ島水道企業団が発足しました。

水道事業経営認可は、昭和43年3月30日に厚生大臣（当時）から認可を得て、計画給水人口62,840人、計画1日最大給水量17,950 m^3 、目標年次を昭和50年度とし、創設事業に着手しました。事業は昭和44年3月26日に竣工した配水本管布設工事第1工区を始めに配水管網を整備し、浄水場建設では昭和44年8月に上水源試験さく井工事を施工した坂戸浄水場の建設工事が発注され、その一部が昭和45年8月に完成しました。

② 第1期拡張事業

昭和45年12月21日に坂戸浄水場で通水式が行われ、翌年の昭和46年1月20日、給水開始の届出を埼玉県知事に提出し、事業認可から2年11か月を経て、本格的な水道経営が開始されました。創設事業では坂戸町、鶴ヶ島町の全域が給水区域とはなっておらず、当時給水区域外の坂戸町大字多和目地内に民間の宅地開発が行われ、その開発の水道は専用水道で計画されていましたが計画どおりの取水量が確保できず、また、水質の面でも水処理施設を設けなければならないとのことで当企業団へ給水の依頼がありました。

企業団はこの依頼に応えると同時に、他の地域住民にも等しく水道の恩恵をとという観点から事業の拡張が必要となりました。このため、昭和47年3月31日に給水区域を坂戸町、鶴ヶ島町の全域に拡張し、計画給水人口111,000人、計画1日最大給水量36,550 m^3 、目標年次を昭和52年度とする、第1期拡張事業の変更認可を得ました。

主な事業は、鶴ヶ島浄水場の建設であり、昭和50年8月14日鶴ヶ島浄水場完成記念式典が行われました。

③ 第2期拡張事業

第1期拡張事業の完了を目指し進めていた事業ですが、坂戸町、鶴ヶ島町とも都心から50km圏内、交通も東武東上線で池袋から約50分弱という立地条件から日本住宅公団を始め、他の宅地業者も次々と開発事業を起し、昭和51年には坂戸町が市制を施行して坂戸市としたように人口増加が著しく、また、昭和54年度には県水を受水する予定などから昭和53年11月7日に第2期拡張事業の変更認可を得ました。

第2期拡張事業では、計画給水人口121,000人、計画一日最大給水量48,400 m^3 、目標年次は昭和56年度であり、坂戸と鶴ヶ島両浄水場に県水受水施設を建設するのが主な工事でありました。

④ 第3期拡張事業

昭和56年度以降も目標達成を目指し継続して進めてきた事業ですが、人口の増加は創設当初よりは鈍化しているものの、依然居住環境が良いため人口の増加は続いており、公共下水道事業

の進捗状況からも水需給のバランス等全体事業を見直す必要が生じたため、昭和61年5月12日付けで計画給水人口166,000人、計画1日最大給水量79,900m³、目標年次を昭和70年として変更認可を得ました。

⑤ 第4期拡張事業

住宅都市整備公団（当時）による坂戸入西特定土地区画整理事業に伴い、現行の第3期拡張事業を見直し、目標年度を平成12年度、計画給水人口198,200人、一日最大給水量99,600m³とする第4期拡張事業の認可を平成4年3月31日に取得しました。

主な事業は、PC配水池2池をはじめ、ポンプ・電気棟、薬品接触池、取水井及び導・送・配水管を整備するもので、総事業費は8,738,000,000円ですが、近年、人口増加の鈍化と給水量の低迷から、令和2年度末における実績額は6,228,690,000円、進捗率は71%となっています。

(2) 拡張事業の推移

種別	認可年月日	目標年度	事業費 (単位：千円)	計画 給水人口	計画一日 最大給水量	計画1人一日 最大給水量
創設	S43. 3.30	S50	827,742	62,840人	17,950m ³	286ℓ
第1期	S47. 3.31	S52	4,925,349	111,000人	36,550m ³	329ℓ
第2期	S53.11. 7	S56	1,739,835	121,000人	48,400m ³	400ℓ
第3期	S61. 5.12	S70	164,129	166,000人	79,900m ³	481ℓ
第4期	H4. 3.31	H12	8,737,915	198,200人	99,600m ³	503ℓ

※ 第4期の事業費は予定金額

(3) 令和2年度事業概要

① 総括事項

ア 給水の状況

本年度末における給水人口は169,627人と、前年度に比べ123人(0.07%)減少となり、給水戸数は78,655戸で1,185戸(1.53%)の増加となりました。

年間配水量は、19,873,366m³と前年度に比べ367,747m³(1.89%)の増加となりました。

一日最大配水量は、12月31日(前年度は7月30日)に59,532m³を記録し、一日平均配水量は54,448m³と前年度より1,154m³増加しました。

有収水量を見ると、18,317,605m³と前年度に比べ316,103m³(1.76%)増加し、有収率は92.17%と前年度(92.29%)に比べ低下しました。

イ 建設改良の状況

配水施設では、水質遠方監視装置3台について、機器の経年劣化及び設置位置等を考慮し、2台を新たな場所に、1台を現在の場所に選定し、当該装置を更新しました。また、機器の故障に伴い坂戸浄水場の1号配水ポンプコンバータ等を交換しました。

配水管整備は、幹線管路更新事業で口径50mm～400mmを3,777m、老朽管更新・耐震化事業(ビニル管耐震化)で口径50mm～100mmを3,742m、この事業について各々布設替を実施し、管網整備事業で口径30mm～200mmを489m、石井、片柳、関間四丁目、一本松の各土地区画整理事業では口径75mm～150mmを1,226m、一部費用負担制度に

基づき口径50mm～75mmを470m布設しました。

また、軌道下配水本管更生工事は口径100mm～200mmを管路更生として120m、耐震管として84m、合計204mの布設替を実施しました。更に、幹線管路更新事業等に係る舗装本復旧工事21,216㎡を実施しました。

営業設備では、水質検査機器更新のほか、量水器などを購入しました。

ウ 収益的収支の状況（消費税抜き）

水道事業収益は3,213,246,273円で、うち営業収益は2,898,721,852円で、前年度に対し1.25%の減、また、営業外収益は296,026,289円で、1.68%の増となっています。

水道事業費用は2,873,624,077円で、うち営業費用は2,869,658,577円で、前年度に対し1.03%の増、また、営業外費用は3,954,952円で、5.22%の増となっています。

経常利益は321,134,612円で、前年度に比べ減少しました。また、当年度純利益は、339,622,196円となりました。

参考までに平成26年度からの経常利益及び純利益の数値は次のようになっています。

(単位：円)

年 度	経 常 利 益	純 利 益
平成26年度	364,716,896	193,614,247
平成27年度	367,372,314	404,500,283
平成28年度	435,306,607	468,400,560
平成29年度	297,364,904	297,349,433
平成30年度	421,571,763	439,019,831
令和元年度	382,288,632	390,601,202
令和2年度	321,134,612	339,622,196

エ 資本的収支の状況（消費税込み）

資本的収入は、149,859,076円で、生活基盤施設耐震化等交付金の国庫補助金93,459,000円、消火栓設置負担金の他会計負担金9,350,000円、区画整理事業などの工事負担金47,050,076円となっています。

資本的支出は、1,331,745,709円の建設改良費となっています。

収入（翌年度への繰越工事資金412,335円を除く。）が支出に不足する額1,182,298,968円については、当年度分消費税及び地方消費税資本的収支調整額100,991,819円、繰越工事資金1,464,705円、建設改良積立金390,601,202円及び過年度分損益勘定留保資金689,241,242円で補てんしました。

② 業務概要

区 分		年 度	単 位	令和2年度	令和元年度	差引増減	増減率
1 人 口	給水区域内人口	人		170,342	170,720	-378	-0.22
	給水人口	人		169,627	169,750	-123	-0.07
	給水戸数	戸		78,655	77,470	1,185	1.53
	普及率	%		99.58	99.43	0.15	0.15
2 水 源	年間総取水量	m ³		20,222,449	19,860,747	361,702	1.82
	(1) 県水受水量	m ³		16,240,189	16,242,213	-2,024	-0.01
	(2) 取水井揚水量	m ³		3,982,260	3,618,534	363,726	10.05
	深井戸	本		30	30	0	0.00
3 配 水 量	年間総配水量	m ³		19,873,366	19,505,619	367,747	1.89
	(1) 県水受水量	m ³		16,240,189	16,242,213	-2,024	-0.01
	(2) 自己水配水量	m ³		3,633,177	3,263,406	369,771	11.33
	県水転換率	%		81.72	83.27	-1.55	-1.86
	有効水量	m ³		18,756,294	18,421,621	334,673	1.82
	(1) 有収水量	m ³		18,317,605	18,001,502	316,103	1.76
	(2) 無収水量	m ³		438,689	420,119	18,570	4.42
無効水量	m ³		1,117,072	1,083,998	33,074	3.05	
4	有効率	%		94.38	94.44	-0.06	-0.06
5	有収率	%		92.17	92.29	-0.12	-0.13
6	一日最大配水量	m ³		59,532	58,444	1,088	1.86
7	一日平均配水量	m ³		54,448	53,294	1,154	2.17
8	一日最小配水量	m ³		48,564	48,334	230	0.48
9	一人一日最大給水量	ℓ		351	344	7	2.03
10	一人一日平均給水量	ℓ		321	314	7	2.23
11	一人一日最小給水量	ℓ		286	284	2	0.70
12	販売価格	円/m ³		147.16	149.61	-2.45	-1.64
13	給水原価	円/m ³		140.10	141.54	-1.44	-1.02
14	管路延長	m		625,974.00	622,043.20	3,930.8	0.63
15	消火栓設置数	基		2,546	2,539	7	0.28
16 調 定	口径別件数	件		505,625	503,405	2,220	0.44
	(1) φ13mm	件		147,365	149,098	-1,733	-1.16
	(2) φ20mm	件		349,146	345,334	3,812	1.10
	(3) φ25mm	件		6,230	6,173	57	0.92
	(4) φ40mm	件		2,246	2,217	29	1.31
	(5) φ50mm	件		357	343	14	4.08
	(6) 〃(電磁)	件		12	11	1	9.09
	(7) φ75mm	件		165	166	-1	-0.60
	(8) 〃(電磁)	件		12	12	0	0.00
	(9) φ100mm	件		12	12	0	0.00
	(10) φ150mm	件		0	0	0	—
(11) その他	件		80	39	41	105.13	
17 有 収 水 量	口径別有収水量	m ³		18,317,605	18,001,502	316,103	1.76
	(1) φ13mm	m ³		2,925,018	2,901,054	23,964	0.83
	(2) φ20mm	m ³		12,696,069	12,074,604	621,465	5.15
	(3) φ25mm	m ³		623,277	664,318	-41,041	-6.18
	(4) φ40mm	m ³		988,081	1,128,990	-140,909	-12.48
	(5) φ50mm	m ³		363,244	416,914	-53,670	-12.87
	(6) 〃(電磁)	m ³		9,441	10,161	-720	-7.09
	(7) φ75mm	m ³		449,903	513,429	-63,526	-12.37
	(8) 〃(電磁)	m ³		51,239	57,997	-6,758	-11.65
	(9) φ100mm	m ³		201,909	222,400	-20,491	-9.21
	(10) φ150mm	m ³		0	0	0	—
(11) その他	m ³		9,424	11,635	-2,211	-19.00	

2. 機構の概要

2. 機構の概要

(1) 特別職の構成

① 議会（令和3年3月31日現在）

議会議員の定数は、坂戸、鶴ヶ島水道企業団規約第5条により8人で、坂戸市、鶴ヶ島市の議会議員のうちから坂戸市より5人、鶴ヶ島市より3人が選出されています。任期は、構成市の議会議員の任期としています。

議席番号	氏名	備考	議席番号	氏名	備考
1	友田 雅明		5	柴田 文子	
2	弓削 勇人	副議長	6	金泉 婦貴子	
3	平瀬 敬久		7	加藤 則夫	
4	高橋 剣二	議長	8	漆畑 和司	

② 監査委員（令和3年3月31日現在）

監査委員の定数は、坂戸、鶴ヶ島水道企業団規約第11条により2人で、企業長が議会の同意を得て選出しています。任期は、4年となっています。

長谷部 博之 識見を有する者
中島 啓善 識見を有する者

③ 企業長及び副企業長（令和3年3月31日現在）

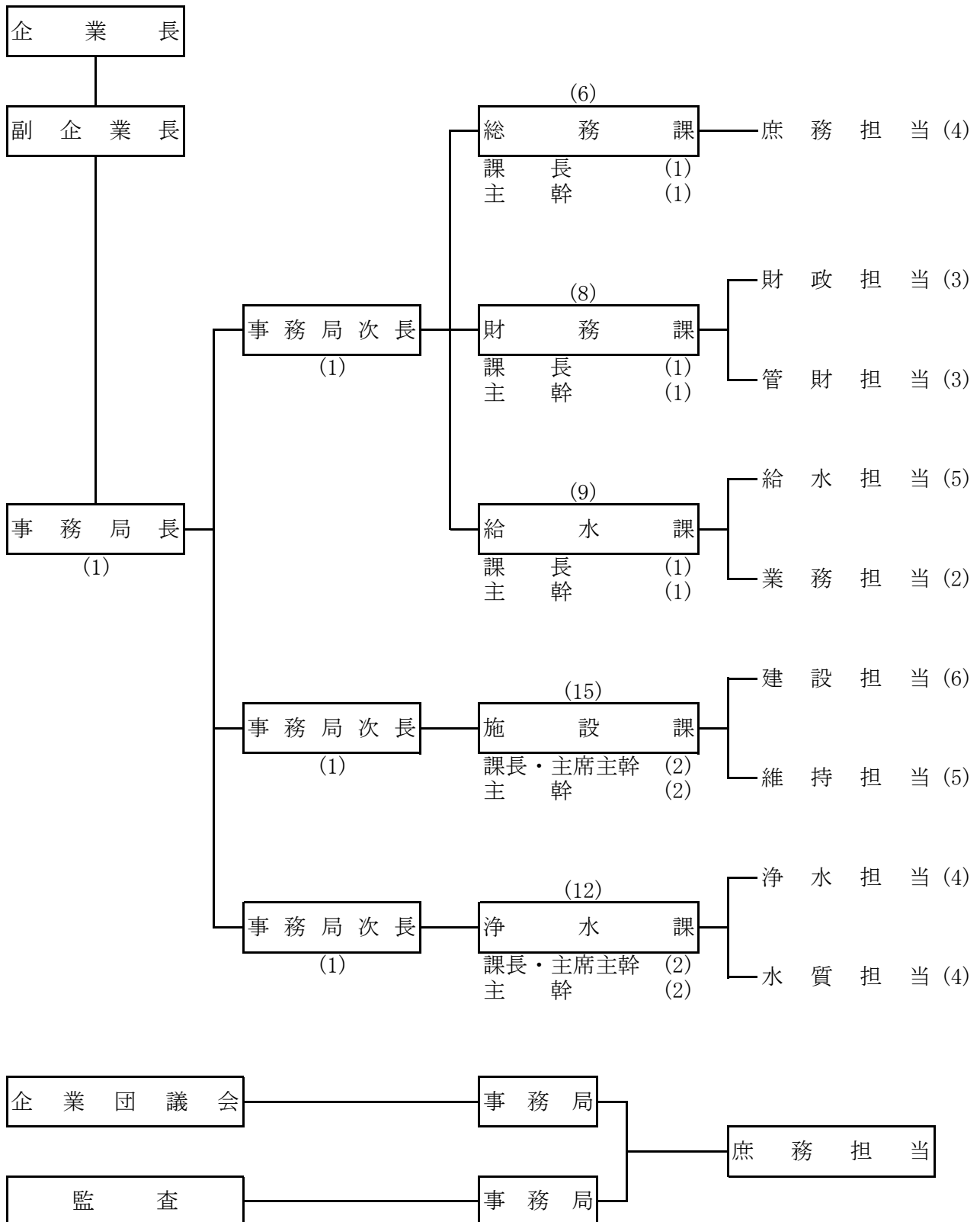
企業長及び副企業長は、坂戸、鶴ヶ島水道企業団規約第7条により、構成市の長の協議により、構成市の長のうちからこれを定めることにしています。任期は、4年となっています。

企業長 齊藤 芳久 （鶴ヶ島市長）
副企業長 石川 清 （坂戸市長）

(2) 組織図

職員定数 70 名
職員実数 54 名

【令和3年3月31日現在】



(3) 職員構成表

令和3年3月31日現在

職名 区分	事務局 局長	事務局 次長	課長 主席主幹	主幹	主査	主任	主事 技師	主事補 技師補	合計
事務局長	1								1
事務局次長		3							3
総務課			1	1		2	2		6
庶務担当						2	2		4
財務課			1	1	1	3	1	1	8
財政担当						2		1	3
管財担当					1	1	1		3
給水課			1	1	3	4			9
給水担当					2	3			5
業務担当					1	1			2
施設課			2	2	4	4	3		15
建設担当					2	2	2		6
維持担当					2	2	1		5
浄水課			2	2	5		3		12
浄水担当					3		1		4
水質担当					2		2		4
合計	1	3	7	7	13	13	9	1	54

(4) 年齢別職員構成表

令和3年3月31日現在

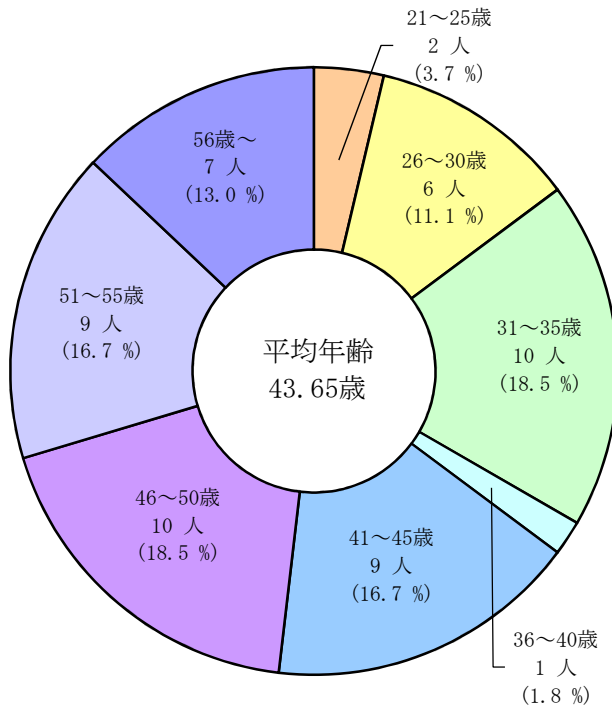
職名 年齢	事務局 局長	事務局 次長	課長 主席主幹	主幹	主査	主任	主事 技師	主事補 技師補	合計	
									人数	比率
21歳未満									0	0.0
21歳～25歳							1	1	2	3.7
26歳～30歳							6		6	11.1
31歳～35歳						9	1		10	18.5
36歳～40歳						1			1	1.8
41歳～45歳				2	6	1			9	16.7
46歳～50歳			1	5	3	1			10	18.5
51歳～55歳		1	6		1	1			9	16.7
56歳以上	1	2			3		1		7	13.0
合計	1	3	7	7	13	13	9	1	54	100.0
									平均年齢	43.65

(5) 勤続年数別職員構成表

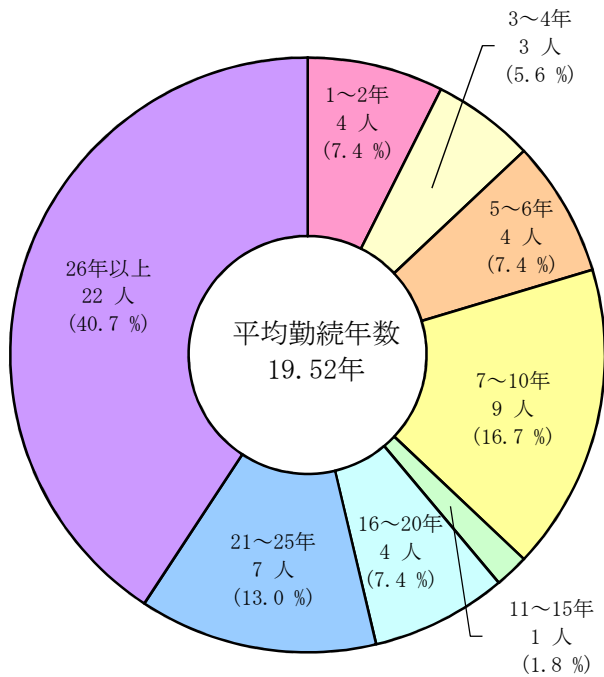
令和3年3月31日現在

勤続年数	職種	事務局長	事務局次長	課長 主席主幹	主幹	主査	主任	主事 技師	主事補 技師補	合計	
										人数	比率
1年未満										0	0.0
1年～2年			1					2	1	4	7.4
3年～4年								3		3	5.6
5年～6年	1						1	2		4	7.4
7年～10年							8	1		9	16.7
11年～15年							1			1	1.8
16年～20年						4				4	7.4
21年～25年					3	4				7	13.0
26年以上			2	7	4	5	3	1		22	40.7
合計		1	3	7	7	13	13	9	1	54	100.0
平均勤続年数										19.52	

年齢別職員構成図

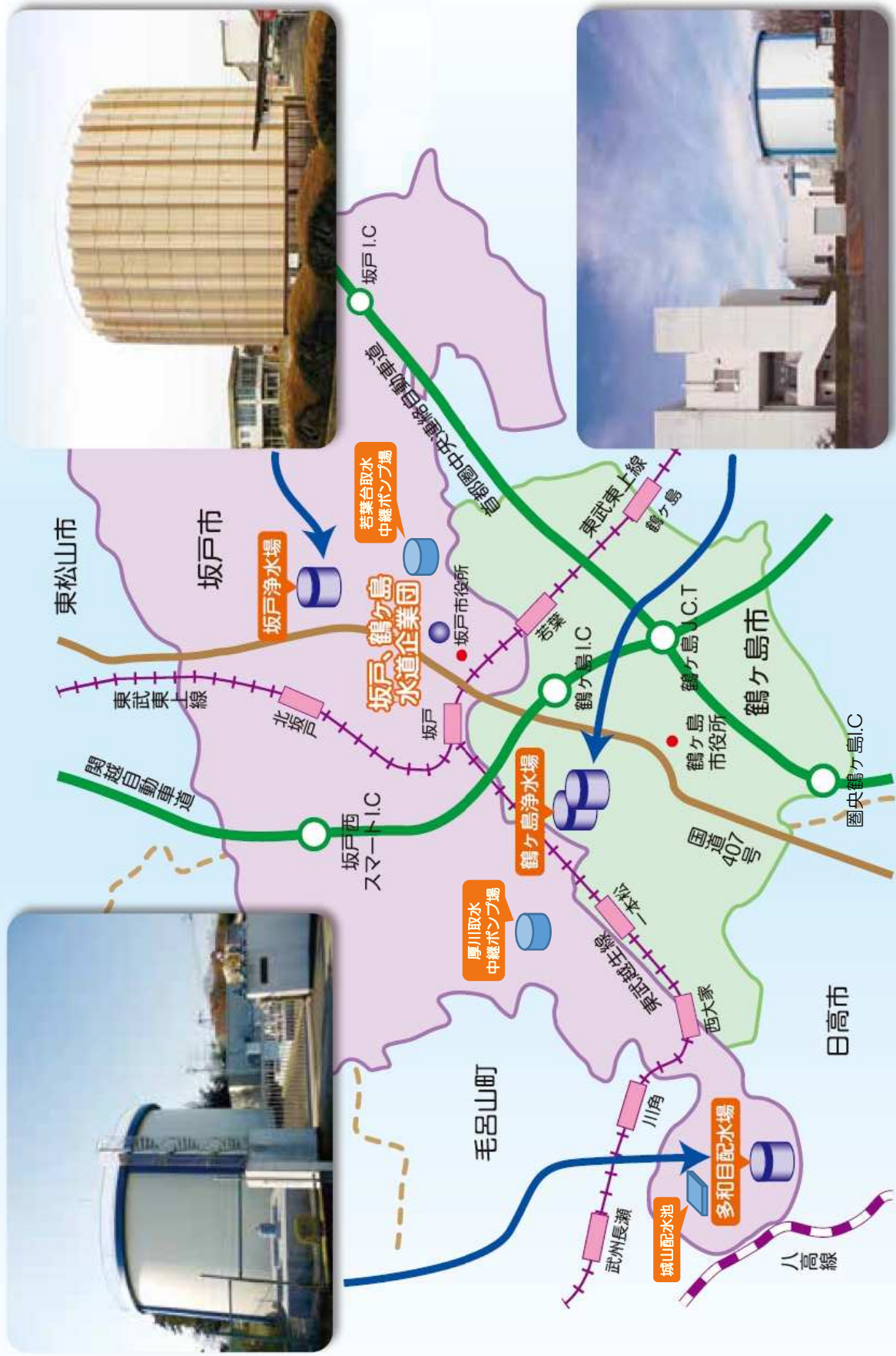


勤続年数別職員構成図



3. 施設の概要

■ 給水区域と施設配置図



3. 施設の概要

(1) 浄水場別施設概要

① 坂戸浄水場（坂戸市大字石井2333番地5 Ⅱ049-283-8000）

施設能力 20,160 m³/日 敷地面積 8,818 m²

管理本館 RC造2階 延面積 550 m²

給水開始 昭和46年1月20日

種別	区分	数量	規模
浄水施設	着水井	1井	RC造 3.95m×4.60m×4.80m
	塩素接触池	1池	RC造 8.05m×25.20m×3.85m
	除鉄除マンガン装置	3池	RC造 8.15m×8.15m×4.60m (2池) 8.25m×8.25m×4.80m (1池) 処理能力 19,500 m ³ /日 最大ろ過速度 130 m/日 ろ過面積 152.5 m ² ろ過水位 2.3m
	塩素設備	1式	次亜塩素酸Na注入機 2台 インジェクター吸引式 2~50ℓ/h 次亜塩素酸Na貯槽 3.0 m ³ 2槽 軟水装置 8.0 m ³ /h 1台
配水施設	配水池	4池	RC造 2,200 m ³ 3池 PC造 5,500 m ³ 1池
	配水ポンプ柵	2池	RC造 99 m ³ 2池
	配水ポンプ	5台	φ250×φ150×6.65 m ³ /分×45m×75 kW 5台
	緊急遮断弁設備	1式	RC造 3.00m×3.00m×2.90m ウェイト式緊急遮断弁 φ500 (PC配水池用)
	受電設備	1式	受電電圧 6.6 kV
	県水流量計設備	1式	RC造 6.20m×2.50m×3.00m 電磁流量計 φ200 (0~800 m ³ /h)
	非常用発電機設備	1基	出力電圧 6.6 kV 容量 350 kVA (ディーゼルエンジン) 機関出力 450 PS
	水質遠方監視装置	1式	三芳野地区水質遠方監視装置
	配水流量計設備	1式	RC造 2.50m×4.50m×2.60m 電磁流量計 φ300 (0~2,500 m ³ /h)
排水施設	排水ポンプ柵	1池	RC造 3.40m×8.40m×5.45m
	排水ポンプ	2台	φ250×4.70 m ³ /分×13.0m×18.5 kW 2台
	排水流量計設備	1式	RC造 2.00m×3.50m×2.95m 電磁流量計 φ200 (0~600 m ³ /h)

② 若葉台取水中継ポンプ場（坂戸市千代田五丁目1番）

敷地面積 267m² 電気室 RC造 平屋 延面積 51m²

使用開始 昭和51年8月31日

種別	区分	数量	規模
取水施設	関係取水井	7井	11、12、13、14、15、16、17号井
	受水槽	1池	RC造 13.20m×5.30m×3.00m 200m ³
	送水ポンプ	3台	φ200×3.50m ³ /分×18.5m×18.5kW 1台 φ150×1.70m ³ /分×18.5m×11.0kW 2台
	受電設備	1式	受電電圧 200V

③ 鶴ヶ島浄水場（鶴ヶ島市大字脚折2023番地 Ⅱ049-285-8138）

施設能力 42,442m³/日 敷地面積 21,849m²

管理本館 RC造3階 延面積 1,170m²

給水開始 昭和50年8月11日

種別	区分	数量	規模
浄水施設	着水井	1井	RC造 8.40m×3.90m×3.65m
	除鉄除マンガン装置	4池	RC造 6.70m×6.70m×4.52m 処理能力 18,000m ³ /日 最大ろ過速度 125m/日 ろ過面積 143.5m ² ろ過水位 4.52m
配水施設	塩素設備	1式	次亜塩素酸Na注入機 2台 インジェクター吸引式 1~200/h 2台 液中バルブレスポンプ 0.24~6.72/h 1台 次亜塩素酸Na貯槽 0.8m ³ 2槽 軟水装置 1.5m ³ /h 1台
	配水池	4池	RC造 2,850m ³ 2池 PC造 8,400m ³ 1池 PC造 12,000m ³ 1池
配水施設	緊急遮断弁設備	1式	RC造 3.40m×3.70m×3.80m ウェイト式緊急遮断弁 φ600（第1PC配水池用） RC造 5.00m×5.00m×3.25m ウェイト式緊急遮断弁 φ800（第2PC配水池用）
	配水ポンプ	3台 水中 4台 陸上	RC造 216m ³ 2池 φ200×4.5m ³ /分×45m×55kW 2台 φ300×11.0m ³ /分×55m×150kW 1台 φ350×φ250×16.0m ³ /分×55m×220kW 3台 φ200×φ100×4.0m ³ /分×45m×45kW 1台

種別	区分	数量	規模
配水施設	受電設備	1式	受電電圧 6.6kV
	県水流量計設備	1式	RC造 2.50m×6.20m×3.00m 電磁流量計 φ400 (0~2,000m ³ /h)
	非常用発電機設備	2基	出力電圧 6.6kV 容量 625kVA } 1基 (ディーゼルエンジン) 機関出力 900PS } 出力電圧 6.6kV 容量 1,250kVA } 1基 機関出力 1,500PS } (ガスタービンエンジン)
	水質遠方監視装置	1式	西坂戸地区水質遠方監視装置 松ヶ丘地区水質遠方監視装置 入西地区水質遠方監視装置 高倉地区水質遠方監視装置
	配水圧力計	1式	森戸地区配水圧力計
	配水流量計設備 (No.1)	1式	RC造 4.60m×7.00m×2.90m 電磁流量計 φ500 (0~4,000m ³ /h)
	配水流量計設備 (No.2)	1式	RC造 4.00m×9.40m×3.00m 電磁流量計 φ500 (0~5,000m ³ /h)
	配水流量計設備 (入西地区)	1式	RC造 5.00m×2.50m×2.55m 電磁流量計 φ300 (0~1,000m ³ /h)
	排水施設	排水ポンプ桝	1池
排水ポンプ		2台	φ150×3.0m ³ /分×25.0m×22.0kW 2台
排水流量計設備		1式	RC造 1.50m×3.00m×2.95m 電磁流量計 φ250 (0~600m ³ /h)

④ 厚川取水中継ポンプ場 (坂戸市大字厚川202番地1)

敷地面積 836m² 電気室 RC造 平屋 延面積 110m²
使用開始 昭和52年6月15日

種別	区分	数量	規模
取水施設	関係取水井	8井	厚川1、2、3、4、5、6、7、8号井
	受水槽	1池	RC造 12.00m×12.00m×3.80m 540m ³
	送水ポンプ	3台	φ100×2.00m ³ /分×26.0m×15.0kW 2台
			φ100×2.50m ³ /分×26.0m×18.5kW 1台
受電設備	1式	受電電圧 200V	

⑤ 多和目配水場（坂戸市大字多和目456番地3）

施設能力 4,320 m³/日 敷地面積 1,455 m²

電気室 RC造 平屋 延面積 135 m²

使用開始 昭和47年10月20日

種別	区分	数量	規模
配水施設	配水池	1池	PC造 2,000 m ³
	緊急遮断弁設備	1式	RC造 3.80m×8.00m×2.85m ウエイト式緊急遮断弁 φ300 (PC配水池用)
	受電設備	1式	受電電圧 6.6 kV
	県水流量計設備	1式	電磁流量計 φ150 (0~200 m ³ /h)
	受水槽	1池	RC造 12.00m×12.00m×4.10m 590 m ³
	塩素設備	1式	次亜塩素浸漬式液中ポンプ 0.05~10.4 ml/分 2台 次亜塩素貯槽 100ℓ 1槽
	送水ポンプ	3台	φ100×1.50 m ³ /分×61.0m×30.0 kW 3台
	非常用発電機設備	1基	出力電圧 400 V 容量 125 kVA (ディーゼルエンジン) 機関出力 153 PS
	送水流量計設備	1式	RC造 1.50m×4.30m×2.30m 電磁流量計 φ250 (0~500 m ³ /h)
	補充流量計設備	1式	電磁流量計 φ150 (0~200 m ³ /h)
	返送流量計設備	1式	流量計BOX 1.0m×0.7m×1.46m 電磁流量計 φ200 (0~200 m ³ /h)
	排水施設	排水ポンプ柵	1池
排水ポンプ		2台	φ150×2.08 m ³ /分×5.50m×5.50 kW 2台
受水槽排水ポンプ		1台	φ80×0.70 m ³ /分×7.00m×2.20 kW 1台

⑥ 城山配水池（坂戸市大字多和目1332番地3）

敷地面積 1,457 m²

使用開始 昭和47年10月20日

種別	区分	数量	規模
配水施設	配水池	2池	RC造 1,200 m ³ 2池
	緊急遮断弁設備	1式	電動式緊急遮断弁 (φ250) 2台 (配水池用)
	配水流量計設備	1式	RC造 2.00m×3.95m×2.00m 電磁流量計 φ200 (0~500 m ³ /h)
	減圧弁室	1式	レジンコンクリート造 3.56m×1.60m×2.13m 減圧弁 φ200 1台 ストレーナー φ200 1台

(2) 浄水場別井戸整備状況

① 坂戸浄水場系

番号	所在地	用地面積	ケーシング 口径	深度	ポンプ仕様	さく井年月日
					(単位: $\phi \times \text{m}^3/\text{分} \times \text{m} \times \text{kW} \times \text{V}$)	
1	坂戸市大字石井2333-5	坂戸浄水場内	$\phi 300$	164m	100×1.2×100×30×400	S44. 5. 31
2	坂戸市大字石井2754		$\phi 300$	180m	H10.8 撤去	S45. 10. 15
3	坂戸市大字石井2352-3	143.83 m^2	$\phi 200$	174m	80×0.8×115×30×200	S45. 10. 15
4	坂戸市柳町44番	40.02 m^2	$\phi 200$	180m	80×0.65×123×22×200	S47. 10. 12
5	坂戸市柳町12番	20.83 m^2	$\phi 200$	180m	80×0.8×99×22×200	S46. 10. 31
6	坂戸市千代田二丁目16番	62.48 m^2	$\phi 300$	180m	50×0.2×100×7.5×200	S48. 3. 25
7	坂戸市清水町45番	34.46 m^2	$\phi 200$	180m	80×0.8×99×22×200	S48. 2. 28
8	坂戸市鎌倉町4番	50.30 m^2	$\phi 200$	180m	80×0.5×115×18.5×200	S47. 1. 20
9	坂戸市清水町1236-34		$\phi 300$	180m	S56.10 撤去	S48. 4. 19
10	坂戸市八幡二丁目7番11号	39.40 m^2	$\phi 250$	174m	80×0.42×110×15×200	S53. 3. 20
11	鶴ヶ島市富士見四丁目26番2号	22.71 m^2	$\phi 250$	210m	100×0.83×90×22×200	S51. 7. 10
12	鶴ヶ島市富士見二丁目36番1号	22.96 m^2	$\phi 250$	200m	100×0.9×90×22×200	S51. 7. 10
13	鶴ヶ島市富士見二丁目10番1号	126.47 m^2	$\phi 250$	200m	100×0.9×95×22×200	S51. 7. 10
14	坂戸市千代田四丁目8番	25.00 m^2	$\phi 250$	179m	80×0.7×105×22×200	S53. 2. 28
15	坂戸市千代田五丁目1番	25.00 m^2	$\phi 250$	188m	100×1.0×110×30×200	S53. 2. 28
16	坂戸市千代田五丁目7番	165.00 m^2	$\phi 250$	206m	100×1.0×117×30×200	S53. 2. 28
17	坂戸市大字栄339-3	30.03 m^2	$\phi 250$	177m	80×0.7×95×18.5×200	S54. 2. 28
18	坂戸市大字石井2396-1	155.00 m^2	$\phi 350$	210m	80×0.5×105×15×200	H10. 3. 23

② 鶴ヶ島浄水場系

番号	所在地	用地面積	ケーシング 口径	深度	ポンプ仕様	さく井年月日
					(単位: $\phi \times \text{m}^3/\text{分} \times \text{m} \times \text{kW} \times \text{V}$)	
1	鶴ヶ島市大字脚折2023	鶴ヶ島浄水場内	$\phi 200$	185m	50×0.2×110×7.5×200	S48. 4. 28
2	鶴ヶ島市大字高倉87-2	62.00 m^2	$\phi 200$	201m	80×0.68×90×15×200	S46. 9. 15
3	鶴ヶ島市大字高倉772-4	28.00 m^2	$\phi 250$	151m	100×1.0×110×30×200	S54. 3. 15
4	鶴ヶ島市大字高倉449-2	64.00 m^2	$\phi 250$	180m	100×0.9×131×30×200	S54. 2. 28
5	鶴ヶ島市大字脚折2103-2	66.00 m^2	$\phi 200$	188m	80×0.8×123×30×200	S49. 1. 29
6	鶴ヶ島市大字下新田544-4	66.00 m^2	$\phi 200$	180m	80×0.4×90×11×200	S49. 3. 9

③ 厚川中継ポンプ場系

番号	所在地	用地面積	ケーシング 口径	深度	ポンプ仕様	さく井年月日
					(単位: $\phi \times \text{m}^3/\text{分} \times \text{m} \times \text{kW} \times \text{V}$)	
1	坂戸市鶴舞四丁目22番	452.73 m^2	$\phi 300$	180m	80×0.3×80×11×200	S49. 10. 21
2			$\phi 500$	50m	65×0.3×50×5.5×200	S49. 11. 18
3	坂戸市大字厚川297-2	66.00 m^2	$\phi 350$	180m	65×0.3×110×11×200	S52. 2. 28
4			$\phi 400$	50m	100×1.0×45×11×200	S52. 2. 28
5	坂戸市大字厚川289-4	66.00 m^2	$\phi 250$	180m	80×0.5×110×15×200	S52. 2. 28
6			$\phi 400$	60m	80×0.8×50×11×200	S52. 2. 28
7	坂戸市大字厚川202-1	厚川取水中継 ポンプ場内	$\phi 250$	180m	100×0.7×110×26×200	S52. 2. 28
8			$\phi 400$	50m	80×0.8×50×11×200	S52. 2. 28

(3) 配水管延長調書

(単位：m)

口径	年度	令和元年度計		令和2年度		令和2年度末計		令和2年度計	管種別構成比
		令和元年度末	令和元年度計	坂戸市	鶴ヶ島市	坂戸市	鶴ヶ島市		
φ700	DCIP		56.00				56.00	56.00	0.01%
"	DCIP SII/NS		770.30				770.30	770.30	0.12%
φ600	DCIP		412.01			311.01	101.00	412.01	0.07%
"	DCIP SII/NS		874.70				874.70	874.70	0.14%
φ500	DCIP		240.80			240.80		240.80	0.04%
"	DCIP SII/NS		738.30				738.30	738.30	0.12%
φ450	DCIP		1,489.00			18.00	1,471.00	1,489.00	0.24%
"	DCIP SII/NS		995.69				995.69	995.69	0.16%
φ400	DCIP		5,107.66		-366.40	2,409.95	2,331.31	4,741.26	0.76%
"	DCIP SII/NS/GX		6,872.24		1,332.40	5,350.83	2,853.81	8,204.64	1.31%
φ350	DCIP		4,459.31		-202.00	1,726.85	2,530.46	4,257.31	0.68%
"	DCIP SII/NS/GX		86.80		-27.40	58.20	1.20	59.40	0.01%
φ300	DCIP		19,803.57	-205.00	-600.90	9,532.87	9,464.80	18,997.67	3.03%
"	DCIP SII/NS/GX		8,154.32		477.60	6,652.00	1,979.92	8,631.92	1.38%
φ250	DCIP		9,769.76		-6.40	6,517.71	3,245.65	9,763.36	1.56%
"	DCIP SII/NS/GX		7,203.31		3.20	2,361.19	4,845.32	7,206.51	1.15%
φ200	DCIP		32,202.13		-20.10	23,037.50	9,144.53	32,182.03	5.14%
"	DCIP SII/NS/GX		15,740.05	36.80	19.30	10,855.49	4,940.66	15,796.15	2.53%
φ150	DCIP		54,064.40	-9.30		32,372.81	21,682.29	54,055.10	8.63%
"	DCIP SII/NS/GX		32,842.81	314.60	-0.40	22,081.16	11,075.85	33,157.01	5.30%
φ100	DCIP		90,773.58	-93.30	-73.20	49,901.50	40,705.58	90,607.08	14.47%
"	DCIP SII/NS/GX		66,064.09	603.10	453.20	45,391.43	21,728.96	67,120.39	10.72%
φ75	DCIP		8,787.29	-22.60	-20.50	5,421.16	3,323.03	8,744.19	1.40%
"	DCIP SII/NS/GX		3,553.23	102.80	-12.00	2,777.77	866.26	3,644.03	0.58%
DCIP 計			227,165.51	-330.20	-1,289.50	131,490.16	94,055.65	225,545.81	36.03%
DCIP SII/NS/GX			143,895.84	1,057.30	2,245.90	95,528.07	51,670.97	147,199.04	23.52%
DCIP 延長			371,061.35	727.10	956.40	227,018.23	145,726.62	372,744.85	59.55%
φ600	SP. SUS		74.50				74.50	74.50	0.01%
φ450	SP. SUS		33.93				33.93	33.93	0.01%
φ400	SP. SUS		426.80			426.80		426.80	0.07%
φ350	SP. SUS		40.95				40.95	40.95	0.01%
φ300	SP. SUS		605.19			432.33	172.86	605.19	0.10%
φ250	SP. SUS		323.18			201.60	121.58	323.18	0.05%
φ200	SP. SUS		590.32			443.47	146.85	590.32	0.09%
φ150	SP. SUS		604.75	131.40		412.58	323.57	736.15	0.12%
φ100	SP. SUS		526.64			282.91	243.73	526.64	0.08%
φ75	SP. SUS		237.84			117.00	120.84	237.84	0.04%
φ50	SP. SUS		32.74				32.74	32.74	0.00%
SP. SUS 計			3,496.84	131.40	0.00	2,316.69	1,311.55	3,628.24	0.58%
φ150	ACP		572.24	-13.80		554.00	4.44	558.44	0.09%
φ100	ACP		179.28		-120.00		59.28	59.28	0.01%
φ75	ACP		1.20				1.20	1.20	0.00%
ACP 計			752.72	-13.80	-120.00	554.00	64.92	618.92	0.10%
φ150	HIVP		0.50			0.50		0.50	0.00%
φ100	HIVP		95,770.08	-1,186.60	-437.60	49,587.66	44,558.22	94,145.88	15.04%
φ75	HIVP		122,055.97	-2,271.00	-29.10	81,292.54	38,463.33	119,755.87	19.13%
φ50	HIVP		9,928.34	-8.40	-16.50	7,092.79	2,810.65	9,903.44	1.58%
HIVP 計			227,754.89	-3,466.00	-483.20	137,973.49	85,832.20	223,805.69	35.75%
φ100	HPPE		10,611.70	1,381.50	2,136.40	7,335.90	6,793.70	14,129.60	2.26%
φ75	HPPE		5,633.20	2,212.30	55.80	6,204.00	1,697.30	7,901.30	1.26%
φ50	HPPE		2,732.50	287.80	125.10	2,147.70	997.70	3,145.40	0.50%
HPPE 計			18,977.40	3,881.60	2,317.30	15,687.60	9,488.70	25,176.30	4.02%
配水管延長			622,043.20	1,260.30	2,670.50	383,550.01	242,423.99	625,974.00	100.00%
空気弁付消火栓(単)			159		5	75	89	164	
消火栓(単)			2,363	4	-2	1,458	907	2,365	
消火栓(双)			17			16	1	17	
消火栓計			2,539	4	3	1,549	997	2,546	

(4) 導水管延長調書

(単位：m)

浄水場	系統	管種	口径	令和元年度 末累計	新設	撤去	令和2年度 末累計
坂戸浄水場	第1系統	DCIP	φ300	400.90			400.90
		DCIP	φ250	30.20			30.20
		DCIP	φ150	406.40			406.40
		DCIPNS	φ150	119.50			119.50
	第2系統	DCIP	φ300	455.70			455.70
		DCIP	φ150	8.90			8.90
		DCIPNS	φ150	414.50			414.50
	第3系統	DCIP	φ300	346.10			346.10
		DCIP	φ250	6.40			6.40
		DCIPNS	φ250	7.30			7.30
		DCIPNS	φ200	21.30			21.30
		DCIP	φ150	405.50			405.50
		DCIPNS	φ150	887.10			887.10
	第4系統	DCIP	φ100	2.20			2.20
		DCIP	φ350	970.00			970.00
		DCIP	φ300	869.70			869.70
		DCIP	φ250	506.80			506.80
		DCIP	φ200	2,091.70			2,091.70
		DCIP	φ150	45.00			45.00
		STPW	φ350	24.70			24.70
	STPW	φ200	373.00			373.00	
第1～4系統	DCIP計	φ100～350	6,545.50	0.00	0.00	6,545.50	
	DCIPNS計	φ150～250	1,449.70	0.00	0.00	1,449.70	
	STPW計	φ200～350	397.70	0.00	0.00	397.70	
坂戸浄水場系延長合計				8,392.90	0.00	0.00	8,392.90
鶴ヶ島浄水場	第1系統	DCIP	φ400	2,144.50			2,144.50
		DCIP	φ350	151.20			151.20
		DCIP	φ300	361.30			361.30
		DCIP	φ200	390.10			390.10
		STPW	φ350	11.50			11.50
		SSP	φ300	30.60			30.60
	第2系統	DCIP	φ300	283.60			283.60
		DCIPNS	φ150	352.70			352.70
		DCIP	φ150	982.30			982.30
		STPW	φ150	13.60			13.60
	第3系統	DCIP	φ250	143.00			143.00
		STPW	φ250	53.00			53.00
		STPW	φ200	794.30			794.30
	第1～3系統	DCIP計	φ150～400	4,456.00	0.00	0.00	4,456.00
DCIPNS計		φ150	352.70	0.00	0.00	352.70	
SSP計		φ300	30.60	0.00	0.00	30.60	
STPW計		φ150～250	872.40	0.00	0.00	872.40	
鶴ヶ島浄水場系延長合計				5,711.70	0.00	0.00	5,711.70
管種別延長	DCIP	φ100～400	11,001.50	0.00	0.00	11,001.50	
	DCIPNS	φ150～200	1,802.40	0.00	0.00	1,802.40	
	SSP	φ300	30.60	0.00	0.00	30.60	
	STPW	φ150～350	1,270.10	0.00	0.00	1,270.10	
坂戸・鶴ヶ島浄水場系導水管総延長				14,104.60	0.00	0.00	14,104.60

(5) 送水管延長調書

(単位：m)

埋設場所	管種	口径	令和元年度末累計	新設	撤去	令和2年度末累計
多和目配水場から 城山配水池間	DCIP	φ300	601.64			601.64
	SSP	φ300	108.95			108.95
	STPW	φ300	630.00			630.00
	延長合計			1,340.59	0.00	0.00
多和目配水場から 鶴ヶ島市上新田間	DCIP	φ300	9.71			9.71
	DCIP	φ200	2,482.04			2,482.04
	SSP	φ200	5.75			5.75
	延長合計			2,497.50	0.00	0.00
管種別延長	DCIP	φ200~300	3,093.39	0.00	0.00	3,093.39
	SSP	φ200~300	114.70	0.00	0.00	114.70
	STPW	φ300	630.00	0.00	0.00	630.00
送水管総延長			3,838.09	0.00	0.00	3,838.09

(6) 口径別導・送・配水管布設状況

(単位：m)

口径	区分	導水管	送水管	配水管	令和2年度末 現在総延長
φ50	mm	0.00 m	0.00 m	13,081.58 m	13,081.58 m
φ75		0.00	0.00	140,284.43	140,284.43
φ100		2.20	0.00	266,588.87	266,591.07
φ150		3,635.50	0.00	88,507.20	92,142.70
φ200		3,670.40	2,487.79	48,568.50	54,726.69
φ250		746.70	0.00	17,293.05	18,039.75
φ300		2,747.90	1,350.30	28,234.78	32,332.98
φ350		1,157.40	0.00	4,357.66	5,515.06
φ400		2,144.50	0.00	13,372.70	15,517.20
φ450		0.00	0.00	2,518.62	2,518.62
φ500		0.00	0.00	979.10	979.10
φ600		0.00	0.00	1,361.21	1,361.21
φ700		0.00	0.00	826.30	826.30
合計		14,104.60	3,838.09	625,974.00	643,916.69

4. 業務統計

4. 業務統計

(1) 給水普及状況

(各年度3月31日現在)

項目 年度	行政区域内人口 (人)	行政区域内戸数 (戸)	給水人口 (人)	給水戸数 (戸)	普及率 (%)
昭和 46	45,103	11,455	8,022	1,925	17.79
47	48,951	12,782	13,339	3,458	27.25
48	58,784	15,843	34,223	8,840	58.22
49	67,744	18,548	45,444	11,921	67.08
50	74,719	20,606	59,361	15,732	79.45
51	81,686	22,829	69,917	18,666	85.59
52	89,386	25,309	78,675	22,088	88.02
53	97,255	27,639	88,843	25,249	91.35
54	106,619	30,691	97,815	28,142	91.74
55	114,504	33,066	106,921	31,275	93.38
56	119,505	34,707	113,823	33,293	95.25
57	124,396	36,405	119,493	34,978	96.06
58	128,744	37,961	122,628	36,167	95.25
59	132,489	39,351	128,161	38,072	96.73
60	137,020	41,136	132,670	39,830	96.83
61	140,875	42,755	138,354	42,034	98.21
62	146,896	45,194	141,751	43,585	96.50
63	151,628	47,484	149,635	46,048	98.69
平成 元	154,613	49,243	152,612	46,989	98.71
2	157,152	50,768	155,319	47,862	98.83
3	159,841	52,320	158,196	48,801	98.97
4	161,012	53,385	158,997	49,067	98.75
5	161,964	54,253	160,092	49,429	98.84
6	162,327	54,944	160,824	49,675	99.07
7	162,791	55,920	159,498	49,220	97.98
8	163,230	56,749	160,593	49,599	98.38
9	163,606	57,623	161,067	49,767	98.45
10	164,006	58,519	161,870	50,054	98.70
11	164,759	59,662	162,530	58,856	98.65
12	165,234	60,732	163,064	59,939	98.69
13	166,055	62,077	164,004	61,522	98.76
14	166,541	63,268	164,668	62,557	98.88
15	167,129	64,141	165,296	63,437	98.90
16	168,199	65,338	166,415	64,645	98.94
17	169,357	66,525	167,622	65,833	98.98

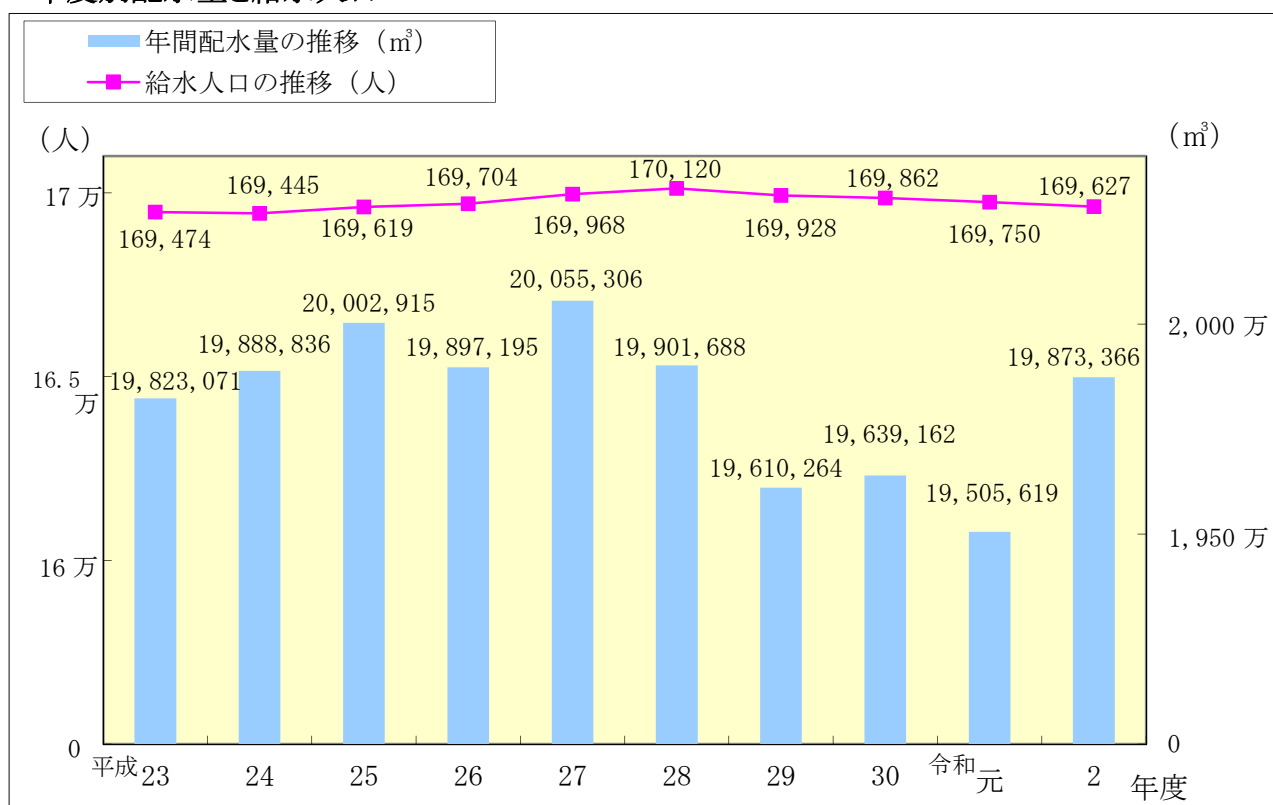
(各年度3月31日現在)

項目 年度	行政区域内人口 (人)	行政区域内戸数 (戸)	給水人口 (人)	給水戸数 (戸)	普及率 (%)
平成 18	169,642	67,325	168,016	66,686	99.04
19	169,768	68,211	168,222	67,583	99.09
20	170,610	69,339	169,082	68,715	99.10
21	170,906	70,080	169,352	69,442	99.09
22	170,819	70,547	169,258	69,914	99.09
23	171,002	71,236	169,474	70,609	99.11
24	170,961	71,452	169,445	70,829	99.11
25	171,079	72,266	169,619	71,652	99.15
26	171,120	73,233	169,704	72,627	99.17
27	171,339	74,335	169,968	73,739	99.20
28	171,364	75,374	170,120	74,818	99.27
29	171,135	76,120	169,928	75,582	99.29
30	170,979	77,036	169,862	76,532	99.35
令和 元	170,720	77,913	169,750	77,470	99.43
2	170,342	78,986	169,627	78,655	99.58

(2) 月別配水量

年度	区分	配水量 (m ³)	浄水場・配水場別内訳		
			坂戸	鶴ヶ島	多和目
平成	23	19,823,071	6,118,160	12,701,202	1,003,709
	24	19,888,836	6,289,050	12,500,097	1,099,689
	25	20,002,915	6,187,592	12,687,868	1,127,455
	26	19,897,195	6,308,927	12,429,389	1,158,879
	27	20,055,306	6,292,237	12,627,248	1,135,821
	28	19,901,688	6,047,180	12,894,237	960,271
	29	19,610,264	5,275,258	13,451,097	883,909
	30	19,639,162	5,075,629	13,686,755	876,778
令和	元	19,505,619	5,079,039	13,534,048	892,532
	2	19,873,366	5,377,050	13,600,317	895,999
2年	4月	1,589,585	429,885	1,091,479	68,221
	5	1,651,816	445,181	1,134,883	71,752
	6	1,624,856	449,739	1,102,486	72,631
	7	1,663,562	452,621	1,133,579	77,362
	8	1,786,271	506,477	1,195,892	83,902
	9	1,649,997	444,521	1,126,803	78,673
	10	1,690,353	463,286	1,149,460	77,607
	11	1,641,845	459,541	1,107,963	74,341
	12	1,715,821	484,462	1,154,350	77,009
3年	1月	1,693,488	466,045	1,150,762	76,681
	2	1,514,009	378,374	1,069,728	65,907
	3	1,651,763	396,918	1,182,932	71,913

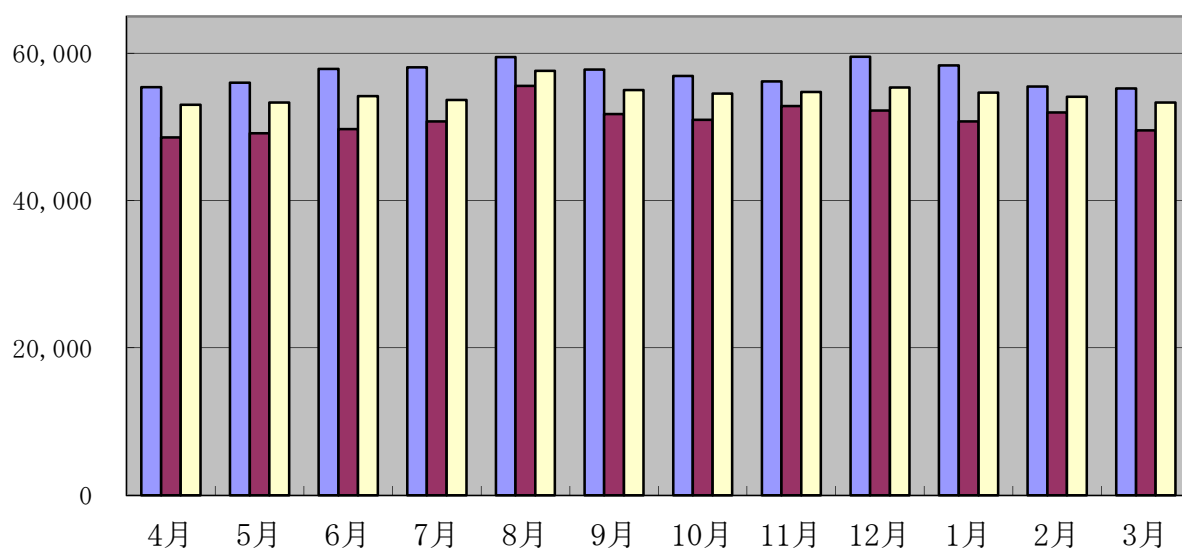
年度別配水量と給水人口



(3) 月別一日最大及び最小配水量

区分 年度	一日最大		一日最小		一日平均	一人一日当たりℓ		
	月日	水量 m ³	月日	水量 m ³	水量 m ³	最大	最小	平均
平成 23	6月22日	62,535	1月1日	47,355	54,161	369	279	320
24	7月17日	60,828	1月1日	48,631	54,490	359	286	322
25	7月10日	60,865	1月1日	48,874	54,803	359	288	323
26	7月8日	59,999	1月1日	48,481	54,513	353	285	321
27	7月14日	61,517	1月1日	48,543	54,796	362	285	322
28	7月11日	60,469	1月2日	48,685	54,525	355	286	321
29	1月27日	59,436	8月15日	47,938	53,727	349	281	316
30	7月2日	59,753	1月1日	48,839	53,806	351	287	317
令和 元	7月30日	58,444	4月30日	48,334	53,294	344	284	314
2	12月31日	59,532	4月18日	48,564	54,448	351	286	321
2年 4月	4月29日	55,392	4月18日	48,564	52,986	326	286	312
5	5月17日	55,996	5月16日	49,127	53,284	330	290	314
6	6月10日	57,867	6月13日	49,702	54,162	341	293	319
7	7月12日	58,084	7月25日	50,743	53,663	342	299	316
8	8月20日	59,468	8月12日	55,557	57,622	350	327	340
9	9月28日	57,759	9月20日	51,733	55,000	340	305	324
10	10月20日	56,895	10月17日	50,968	54,528	335	300	321
11	11月26日	56,154	11月2日	52,810	54,728	331	311	322
12	12月31日	59,532	12月5日	52,212	55,349	351	307	326
3年 1月	1月21日	58,354	1月1日	50,757	54,629	344	299	322
2	2月3日	55,497	2月15日	51,942	54,072	327	306	319
3	3月14日	55,196	3月13日	49,512	53,283	325	292	314

■一日最大 (m³) ■一日最小 (m³) □一日平均 (m³)

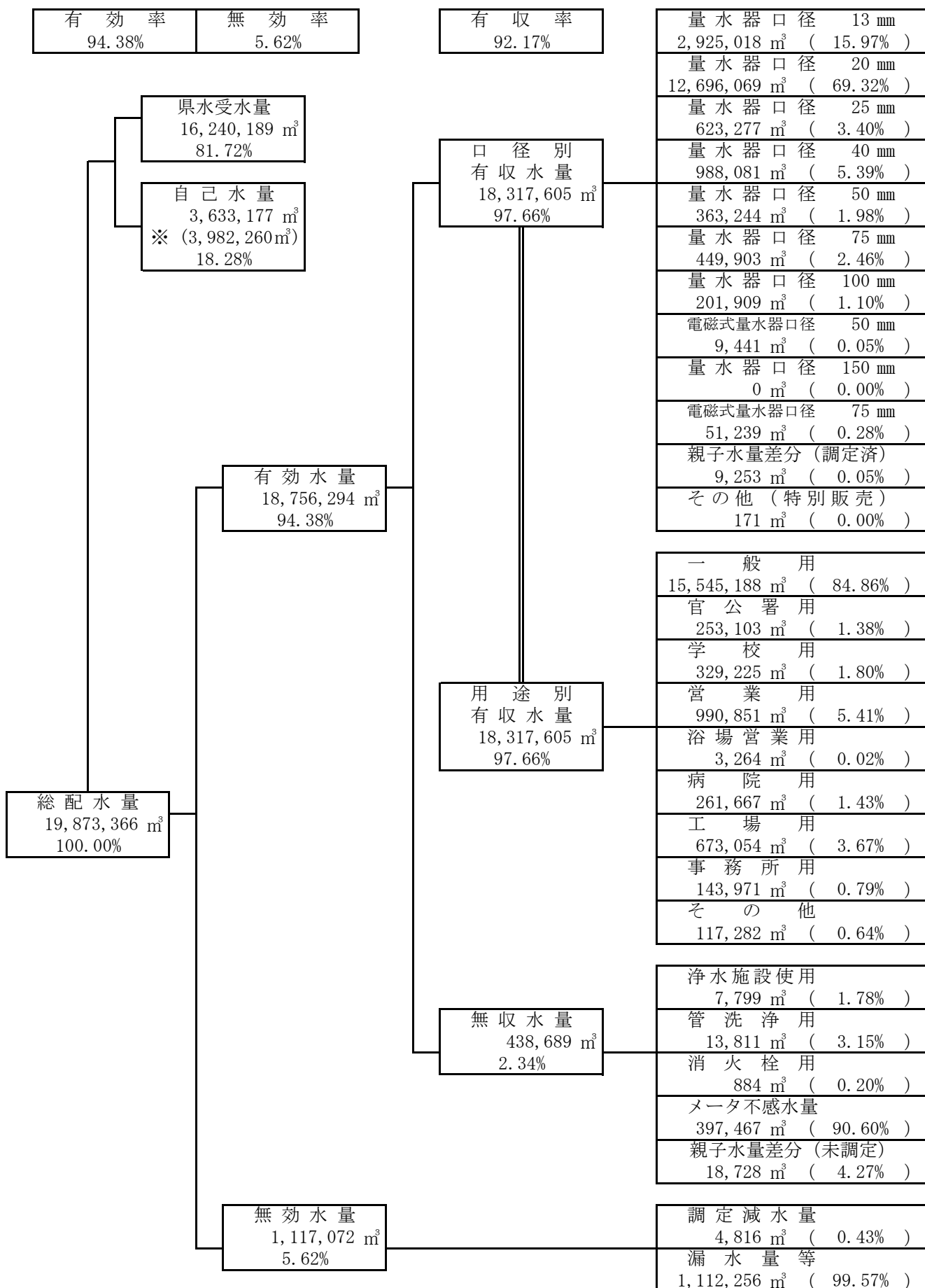


(4) 月別受水量及び受水費

年度	区分	配水量 m ³	自己水配水量 m ³	受水量 m ³	転換率 %	単価 円	受水費 (税込み額) 円
平成 15		20,590,811	4,734,523	15,856,288	77.01	64.87	1,028,581,547
16		21,164,168	4,230,000	16,934,168	80.01	64.87	1,098,502,545
17		21,076,540	4,093,238	16,983,302	80.58	64.87	1,101,689,822
18		20,779,197	3,796,360	16,982,837	81.73	64.87	1,101,659,653
19		20,572,050	3,546,685	17,025,365	82.76	64.87	1,104,418,401
20		20,120,067	3,137,255	16,982,812	84.41	64.87	1,101,658,032
21		19,966,020	2,983,258	16,982,762	85.06	64.87	1,101,654,789
22		20,049,325	3,412,132	16,637,193	82.98	64.87	1,079,238,071
23		19,823,071	3,149,128	16,673,943	84.11	64.87	1,081,622,005
24		19,888,836	3,289,819	16,599,017	83.46	64.87	1,076,761,630
25		20,002,915	3,506,804	16,496,111	82.47	64.87	1,070,086,477
26		19,897,195	3,305,734	16,591,461	83.39	66.72	1,107,022,093
27		20,055,306	3,676,903	16,378,403	81.67	66.72	1,092,806,351
28		19,901,688	3,361,587	16,540,101	83.11	66.72	1,103,595,228
29		19,610,264	3,078,031	16,532,233	84.30	66.72	1,103,070,261
30		19,639,162	3,312,471	16,326,691	83.13	66.72	1,089,356,004
令和 元		19,505,619	3,263,406	16,242,213	83.27	※ 66.72 67.95	1,093,605,740
2		19,873,366	3,633,177	16,240,189	81.72	67.95	1,103,650,759
2年 4月		1,589,585	267,307	1,322,278	83.18	67.95	89,859,368
5		1,651,816	290,279	1,361,537	82.43	67.95	92,527,331
6		1,624,856	270,683	1,354,173	83.34	67.95	92,026,888
7		1,663,562	204,993	1,458,569	87.68	67.95	99,121,431
8		1,786,271	390,759	1,395,512	78.12	67.95	94,836,204
9		1,649,997	330,728	1,319,269	79.96	67.95	89,654,882
10		1,690,353	305,592	1,384,761	81.92	67.95	94,105,588
11		1,641,845	307,396	1,334,449	81.28	67.95	90,686,486
12		1,715,821	334,203	1,381,618	80.52	67.95	93,891,996
3年 1月		1,693,488	332,692	1,360,796	80.35	67.95	92,476,974
2		1,514,009	291,803	1,222,206	80.73	67.95	83,058,675
3		1,651,763	306,742	1,345,021	81.43	67.95	91,404,936

※ 上段の数値は消費税及び地方消費税8%の値、下段の数値は消費税及び地方消費税10%の値。

(5) 配水量分析



※ 自己水量の () 内は取水量

(6) 月別有収水量

年度	区分	配水量 m ³	有収水量 m ³	有収率 %	一日平均 有収水量 m ³	一人一日当り 有収水量 ℓ
平成 15		20,590,811	18,739,738	91.01	51,201	310
16		21,164,168	19,154,570	90.50	52,478	315
17		21,076,540	19,047,822	90.37	52,186	311
18		20,779,197	19,042,450	91.64	52,171	311
19		20,572,050	19,104,651	92.87	52,199	310
20		20,120,067	18,859,032	93.73	51,669	306
21		19,966,020	18,802,365	94.17	51,513	304
22		20,049,325	18,897,390	94.25	51,774	305
23		19,823,071	18,589,798	93.78	50,792	299
24		19,888,836	18,579,581	93.42	50,903	300
25		20,002,915	18,522,742	92.60	50,747	299
26		19,897,195	18,202,399	91.48	49,870	294
27		20,055,306	18,278,222	91.14	49,940	294
28		19,901,688	18,271,185	91.81	50,058	294
29		19,610,264	18,217,970	92.90	49,912	293
30		19,639,162	18,147,210	92.40	49,718	292
令和 元		19,505,619	18,001,502	92.29	49,184	289
2		19,873,366	18,317,605	92.17	50,185	296
2年 4月		1,589,585	1,526,719			
5		1,651,816	1,439,920			
6		1,624,856	1,582,605			
7		1,663,562	1,439,033			
8		1,786,271	1,609,707			
9		1,649,997	1,517,540			
10		1,690,353	1,616,755			
11		1,641,845	1,448,481			
12		1,715,821	1,600,877			
3年 1月		1,693,488	1,483,604			
2		1,514,009	1,646,464			
3		1,651,763	1,405,900			

※ 上記各月の有収水量数値は、減免調整後の数値である。

(7) 口径別調定件数、使用水量及び水道料金

区分 年度	合 計			φ 1 3 mm		
	調定件数 (件)	使用水量 (m ³)	水道料金 (円：税込)	調定件数 (件)	使用水量 (m ³)	水道料金 (円：税込)
平成 23	463,295	18,589,798	2,865,989,827	153,246	3,515,522	494,060,331
24	468,851	18,579,581	2,874,796,059	152,602	3,423,745	483,603,266
25	473,837	18,522,742	2,864,755,751	151,586	3,342,160	473,815,503
26	477,899	18,202,399	2,893,398,294	150,599	3,217,125	470,466,987
27	483,950	18,278,222	2,925,414,143	150,785	3,168,964	467,236,767
28	488,721	18,271,185	2,928,957,275	150,756	3,114,386	461,391,791
29	493,349	18,217,970	2,926,135,276	149,530	3,024,826	450,145,678
30	497,861	18,147,210	2,924,662,774	149,337	2,958,016	442,921,114
令和 元	503,405	18,001,502	2,926,568,271	149,098	2,901,054	439,725,412
2	505,625	18,317,605	2,965,247,507	147,365	2,925,018	446,474,853
2年 4月	42,381	1,526,719	252,533,430	10,276	195,104	29,963,545
5	41,678	1,439,920	226,192,468	14,403	285,657	43,678,571
6	42,346	1,582,605	256,553,565	10,269	206,572	31,455,809
7	41,777	1,439,033	228,661,132	14,351	283,614	43,393,786
8	42,214	1,609,707	265,388,702	10,105	204,873	31,115,780
9	41,786	1,517,540	243,803,674	14,299	291,603	44,390,869
10	42,433	1,616,755	268,800,335	10,221	202,069	30,865,066
11	41,751	1,448,481	230,670,361	14,254	282,327	43,125,910
12	42,408	1,600,877	265,446,752	10,136	202,714	30,894,429
3年 1月	41,786	1,483,604	233,789,007	14,239	288,872	43,849,871
2	42,482	1,646,464	269,575,934	10,189	209,572	31,652,762
3	42,583	1,405,900	223,832,147	14,623	272,041	42,088,455

区分 年度	φ 2 0 mm			φ 2 5 mm		
	調定件数 (件)	使用水量 (m ³)	水道料金 (円：税込)	調定件数 (件)	使用水量 (m ³)	水道料金 (円：税込)
平成 23	301,684	11,998,176	1,679,745,931	5,919	783,938	138,773,558
24	307,832	12,045,390	1,690,388,739	5,911	769,299	136,351,215
25	313,745	12,127,022	1,705,521,733	5,947	746,160	131,790,800
26	318,734	11,967,984	1,730,703,801	5,963	721,535	130,104,260
27	324,496	12,058,146	1,754,609,172	6,038	715,011	129,504,654
28	329,189	12,112,313	1,765,312,898	6,109	702,585	127,477,231
29	335,015	12,153,417	1,776,184,222	6,101	710,301	129,982,019
30	339,607	12,123,446	1,775,496,034	6,169	693,381	126,847,599
令和 元	345,334	12,074,604	1,784,914,233	6,173	664,318	121,624,003
2	349,146	12,696,069	1,888,369,468	6,230	623,277	115,120,837
2年 4月	31,317	1,069,327	160,262,177	523	56,682	10,483,838
5	26,561	1,005,249	148,684,915	511	42,250	7,638,051
6	31,297	1,143,205	169,656,183	521	50,182	9,262,067
7	26,688	982,794	145,982,269	515	44,098	7,979,498
8	31,322	1,120,549	166,935,548	524	61,774	11,638,803
9	26,761	1,014,943	150,274,211	511	47,843	8,656,461
10	31,421	1,112,847	166,078,893	521	64,754	12,390,070
11	26,759	985,252	146,504,855	522	47,098	8,512,350
12	31,481	1,107,697	165,458,561	523	60,935	11,397,278
3年 1月	26,818	1,022,348	151,229,471	516	46,184	8,350,017
2	31,509	1,160,724	172,286,114	523	59,668	11,205,511
3	27,212	971,134	145,016,271	520	41,809	7,606,893

区分 年度	φ 4 0 mm			φ 5 0 mm		
	調定件数 (件)	使用水量 (m ³)	水道料金 (円：税込)	調定件数 (件)	使用水量 (m ³)	水道料金 (円：税込)
平成 23	1,861	870,985	190,519,985	356	493,263	118,106,472
24	1,899	887,944	193,423,736	360	474,130	112,773,140
25	1,963	947,764	207,799,065	364	451,771	106,297,349
26	2,017	967,526	216,094,509	361	448,318	107,928,523
27	2,066	1,005,451	225,879,256	345	434,706	105,309,880
28	2,113	1,049,828	236,223,731	344	431,060	104,285,270
29	2,159	1,076,480	241,946,727	343	431,125	104,669,874
30	2,196	1,115,146	250,698,081	344	441,404	107,572,894
令和 元	2,217	1,128,990	256,824,463	343	416,914	101,808,987
2	2,246	988,081	226,450,489	357	363,244	89,416,971
2年 4月	208	93,503	21,453,924	34	35,623	8,979,276
5	167	70,477	16,423,964	26	15,201	3,686,752
6	203	82,181	18,883,972	32	29,962	7,502,831
7	170	71,009	16,377,900	27	23,224	5,591,130
8	203	93,002	21,181,385	32	38,534	9,507,509
9	169	75,617	17,348,491	27	26,513	6,433,731
10	202	94,801	21,584,334	34	40,880	10,142,975
11	171	75,418	17,317,295	27	26,532	6,433,624
12	203	94,155	21,499,032	32	38,961	9,683,696
3年 1月	172	74,669	17,048,125	27	25,226	6,064,560
2	205	93,621	21,401,515	32	36,796	9,150,620
3	173	69,628	15,930,552	27	25,792	6,240,267

区分 年度	φ 5 0 mm (電磁)			φ 7 5 mm		
	調定件数 (件)	使用水量 (m ³)	水道料金 (円：税込)	調定件数 (件)	使用水量 (m ³)	水道料金 (円：税込)
平成 23	6	9,847	2,872,492	180	479,393	124,156,407
24	6	9,510	2,784,031	184	536,008	139,171,195
25	6	9,048	2,662,756	184	477,918	124,156,495
26	6	9,046	2,727,465	180	490,962	130,714,086
27	6	9,424	2,840,352	173	480,501	128,473,679
28	6	10,331	3,085,242	169	468,366	125,593,233
29	6	7,541	2,343,282	165	488,367	130,907,590
30	7	8,680	2,678,946	166	499,167	133,832,242
令和 元	11	10,161	3,373,648	166	513,429	138,132,769
2	12	9,441	3,369,262	165	449,903	123,097,982
2年 4月	1	428	195,624	19	47,195	13,026,501
5	1	691	252,147	8	14,012	3,976,317
6	1	502	210,682	19	43,459	12,055,126
7	1	659	244,579	9	22,929	6,208,817
8	1	755	267,283	19	50,810	13,861,661
9	1	1,376	428,626	9	45,836	12,505,331
10	1	618	234,882	20	57,107	15,610,595
11	1	1,370	426,976	8	21,267	5,745,260
12	1	802	278,398	19	57,697	15,749,713
3年 1月	1	700	254,276	8	18,898	5,104,758
2	1	1,415	439,351	19	52,464	14,343,399
3	1	125	136,438	8	18,229	4,910,504

区分 年度	φ 7 5 mm (電磁)			φ 1 0 0 mm		
	調定件数 (件)	使用水量 (m ³)	水道料金 (円：税込)	調定件数 (件)	使用水量 (m ³)	水道料金 (円：税込)
平成 23	18	175,488	47,783,091	12	246,518	65,146,791
24	18	150,910	41,538,971	12	266,591	70,406,766
25	18	147,164	40,621,451	12	268,841	71,040,126
26	18	134,115	38,076,351	12	244,491	66,336,338
27	18	137,487	39,164,360	12	265,779	71,813,910
28	18	125,563	35,882,643	12	256,142	69,608,118
29	13	83,766	24,117,734	12	237,651	64,755,300
30	12	63,559	18,559,973	12	240,166	65,132,598
令和 元	12	57,997	17,101,092	12	222,400	60,932,839
2	12	51,239	15,557,353	12	201,909	55,863,852
2年 4月	1	312	218,218	2	28,545	7,950,327
5	1	6,383	1,851,751	0	0	0
6	1	327	221,270	2	26,194	7,303,802
7	1	9,623	2,742,751	0	0	0
8	1	292	214,148	2	36,683	10,188,277
9	1	12,821	3,622,201	0	0	0
10	1	4	166,662	2	42,647	11,564,542
11	1	8,939	2,554,651	0	0	0
12	1	5	166,748	2	35,812	9,948,752
3年 1月	1	6,328	1,836,626	0	0	0
2	1	38	169,976	2	32,028	8,908,152
3	1	6,167	1,792,351	0	0	0

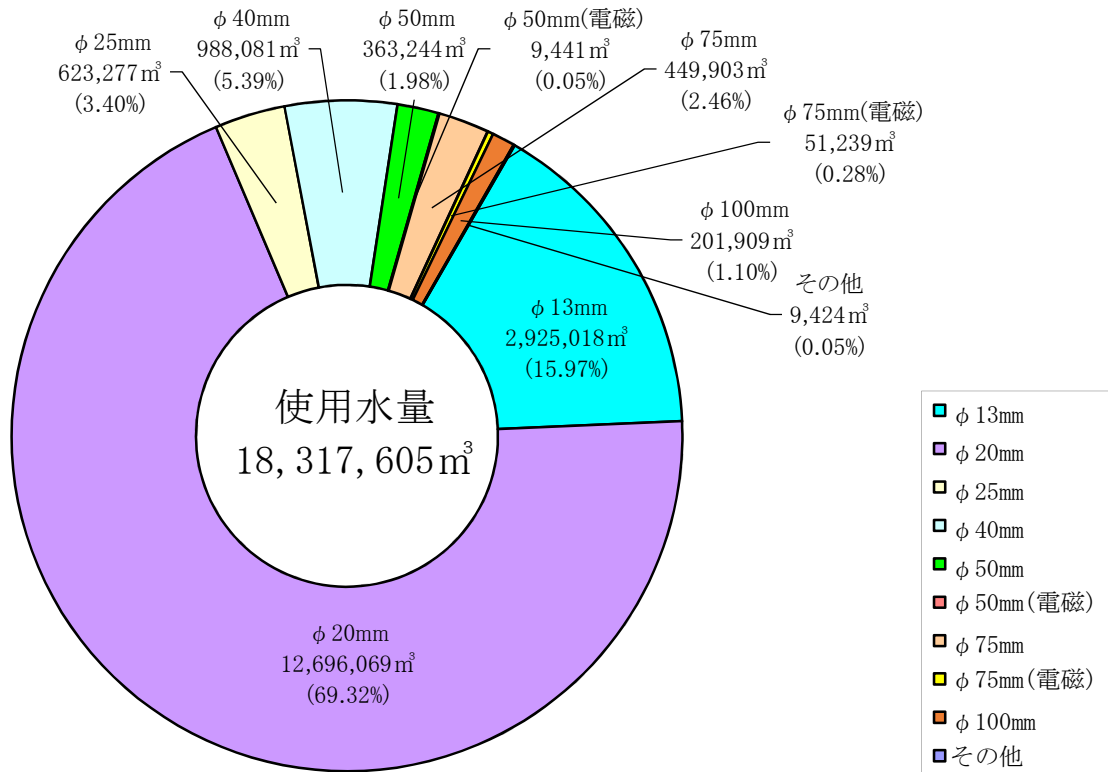
区分 年度	φ 1 5 0 mm			そ の 他		
	調定件数 (件)	使用水量 (m ³)	水道料金 (円：税込)	調定件数 (件)	使用水量 (m ³)	水道料金 (円：税込)
平成 23	6	14,627	4,391,842	7	2,041	432,927
24	5	12,255	3,677,150	22	3,799	677,850
25	0	0	0	12	4,894	1,050,473
26	0	0	0	9	1,297	245,974
27	0	0	0	11	2,753	582,113
28	0	0	0	5	611	97,118
29	0	0	0	5	4,496	1,082,850
30	0	0	0	11	4,245	923,293
令和 元	0	0	0	39	11,635	2,130,825
2	0	0	0	80	9,424	1,526,440
2年 4月	0	0	0	0	0	0
5	0	0	0	0	0	0
6	0	0	0	1	21	1,823
7	0	0	0	15	1,083	140,402
8	0	0	0	5	2,435	478,308
9	0	0	0	8	988	143,753
10	0	0	0	10	1,028	162,316
11	0	0	0	8	278	49,440
12	0	0	0	10	2,099	370,145
3年 1月	0	0	0	4	379	51,303
2	0	0	0	1	138	18,534
3	0	0	0	18	975	110,416

※その他については、私設消火栓、特別販売の数値

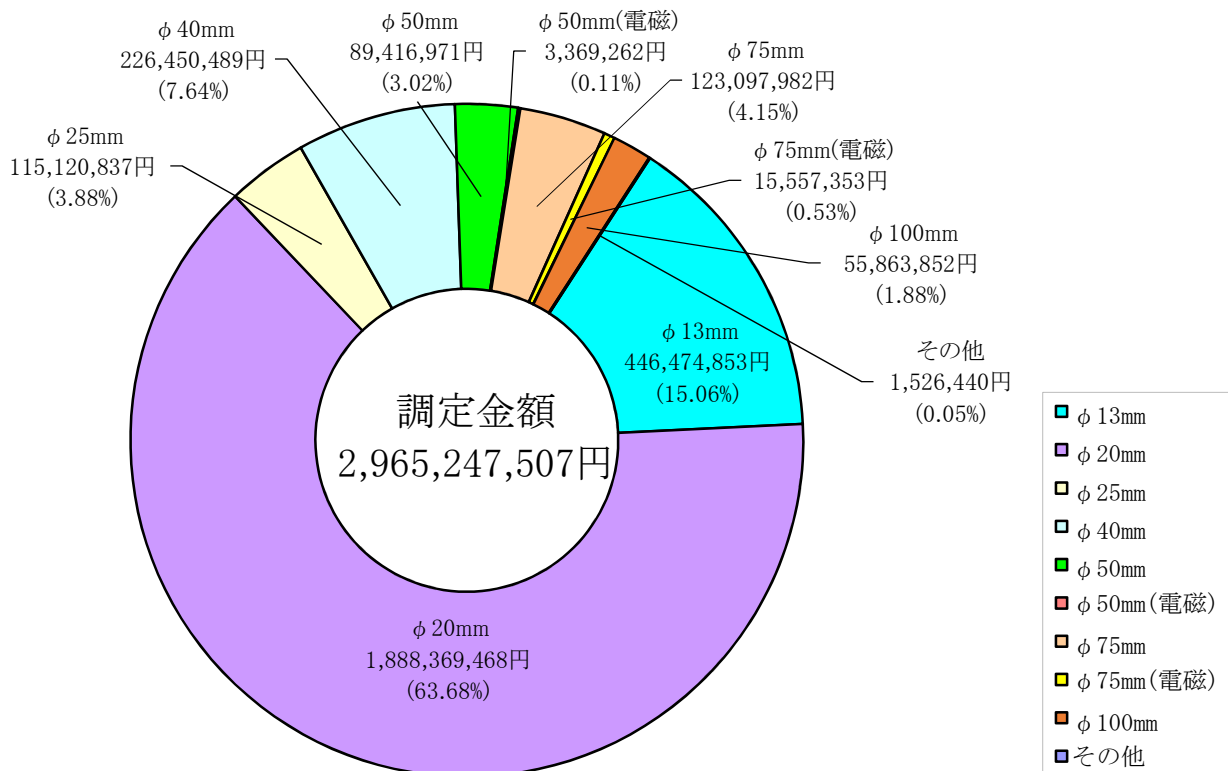
(8) 口径別使用水量構成表

口径	区分	調定件数 (戸)	構成比 (%)	使用水量 (m ³)	一戸平均 使用水量 (m ³)	調定金額 (円：税込)	一戸平均 調定金額 (円：税込)
1	φ 1 3 mm	147,365	29.15	2,925,018	19.8	446,474,853	3,030
2	φ 2 0 mm	349,146	69.05	12,696,069	36.4	1,888,369,468	5,409
3	φ 2 5 mm	6,230	1.23	623,277	100.0	115,120,837	18,478
4	φ 4 0 mm	2,246	0.45	988,081	439.9	226,450,489	100,824
5	φ 5 0 mm	357	0.07	363,244	1,017.5	89,416,971	250,468
6	〃 (電磁)	12	0.00	9,441	786.8	3,369,262	280,772
7	φ 7 5 mm	165	0.03	449,903	2,726.7	123,097,982	746,048
8	〃 (電磁)	12	0.00	51,239	4,269.9	15,557,353	1,296,446
9	φ 1 0 0 mm	12	0.00	201,909	16,825.8	55,863,852	4,655,321
10	その他	80	0.02	9,424	117.8	1,526,440	19,081
	計	505,625	100.00	18,317,605	36.2	2,965,247,507	5,865

口径別使用水量構成表



口径別調定金額構成表 (税込)



(9) 用途別調定件数、使用水量及び水道料金

区分 年度	合 計			一 般 用		
	調定件数 件	使用水量 m ³	水道料金 (円：税込)	調定件数 件	使用水量 m ³	水道料金 (円：税込)
平成 23	463,295	18,589,798	2,865,989,827	444,911	15,333,797	2,153,299,911
24	468,851	18,579,581	2,874,796,059	450,319	15,294,545	2,154,021,494
25	473,837	18,522,742	2,864,755,751	455,274	15,296,822	2,159,654,398
26	477,899	18,202,399	2,893,398,294	459,203	15,046,101	2,187,142,636
27	483,950	18,278,222	2,925,414,143	465,246	15,093,227	2,208,868,644
28	488,721	18,271,185	2,928,957,275	469,932	15,096,822	2,214,581,901
29	493,349	18,217,970	2,926,135,276	474,504	15,060,609	2,216,171,456
30	497,861	18,147,210	2,924,662,774	478,923	14,986,227	2,213,105,444
令和 元	503,405	18,001,502	2,926,568,271	484,352	14,909,209	2,224,088,276
2	505,625	18,317,605	2,965,247,507	486,474	15,545,188	2,330,118,480
2年 4月	42,381	1,526,719	252,533,430	40,769	1,256,736	189,676,423
5	41,678	1,439,920	226,192,468	40,102	1,284,877	191,891,824
6	42,346	1,582,605	256,553,565	40,748	1,341,195	200,269,752
7	41,777	1,439,033	228,661,132	40,195	1,260,114	188,775,338
8	42,214	1,609,707	265,388,702	40,612	1,318,768	197,741,549
9	41,786	1,517,540	243,803,674	40,206	1,300,634	194,298,503
10	42,433	1,616,755	268,800,335	40,821	1,308,230	196,597,444
11	41,751	1,448,481	230,670,361	40,164	1,261,810	189,360,400
12	42,408	1,600,877	265,446,752	40,794	1,306,444	196,542,698
3年 1月	41,786	1,483,604	233,789,007	40,199	1,304,910	194,710,355
2	42,482	1,646,464	269,575,934	40,876	1,362,011	203,342,537
3	42,583	1,405,900	223,832,147	40,988	1,239,459	186,911,657

区分 年度	官 公 署 用			学 校 用		
	調定件数 件	使用水量 m ³	水道料金 (円：税込)	調定件数 件	使用水量 m ³	水道料金 (円：税込)
平成 23	2,024	296,567	70,934,349	527	458,907	110,517,278
24	2,051	330,685	79,659,106	539	462,410	111,283,282
25	2,060	297,527	71,017,436	546	461,763	110,909,256
26	2,085	304,349	74,644,117	548	444,709	109,111,926
27	2,055	289,959	71,419,655	546	443,061	109,138,740
28	2,067	297,156	73,509,533	546	428,173	105,365,445
29	2,085	290,077	71,593,633	555	428,853	105,604,723
30	2,091	290,894	72,291,864	569	434,304	107,049,788
令和 元	2,077	279,832	70,412,138	597	416,443	102,839,569
2	2,067	253,103	65,705,422	626	329,225	81,876,833
2年 4月	162	19,601	5,070,711	54	24,593	6,384,725
5	185	13,861	3,618,893	49	12,065	3,080,542
6	159	19,024	5,000,782	54	18,662	4,983,855
7	185	15,194	3,902,960	50	27,227	6,585,615
8	159	24,480	6,306,120	54	35,726	8,949,177
9	185	38,357	10,119,684	50	27,604	6,642,299
10	161	28,006	7,203,051	54	39,426	9,904,240
11	182	15,918	4,057,332	50	28,206	6,813,504
12	159	27,826	7,286,782	55	34,712	8,722,228
3年 1月	183	15,988	4,032,501	50	23,842	5,705,205
2	162	22,371	5,838,598	56	31,540	7,949,153
3	185	12,477	3,268,008	50	25,622	6,156,290

区分 年度	営 業 用			浴 場 営 業 用		
	調定件数 件	使用水量 m ³	水道料金 (円：税込)	調定件数 件	使用水量 m ³	水道料金 (円：税込)
平成 23	8,316	1,060,668	201,740,792	13	12,717	2,845,762
24	8,362	1,058,307	201,660,622	12	6,210	1,220,957
25	8,389	1,046,306	198,280,462	12	6,634	1,294,692
26	8,471	1,057,474	206,580,551	13	4,967	978,440
27	8,537	1,081,769	212,585,960	12	6,115	1,300,181
28	8,606	1,093,242	215,141,070	12	4,432	875,911
29	8,673	1,099,066	216,060,436	12	4,960	981,407
30	8,807	1,115,307	220,155,292	12	4,803	950,041
令和 元	8,842	1,095,892	218,113,985	12	5,400	1,091,800
2	8,858	990,851	198,454,182	12	3,264	657,455
2年 4月	730	94,364	19,348,798	1	297	59,625
5	747	62,944	12,046,504	1	281	56,369
6	723	83,756	17,068,227	1	168	34,430
7	749	65,001	12,409,914	1	141	29,826
8	720	98,717	20,191,843	1	303	60,846
9	746	71,653	13,734,317	1	296	59,422
10	725	101,903	21,145,154	1	303	60,846
11	756	72,229	13,868,019	1	304	61,050
12	725	100,547	20,762,611	1	305	61,253
3年 1月	757	73,431	14,172,826	1	303	60,846
2	719	100,371	20,824,430	1	284	56,980
3	761	65,935	12,881,539	1	279	55,962

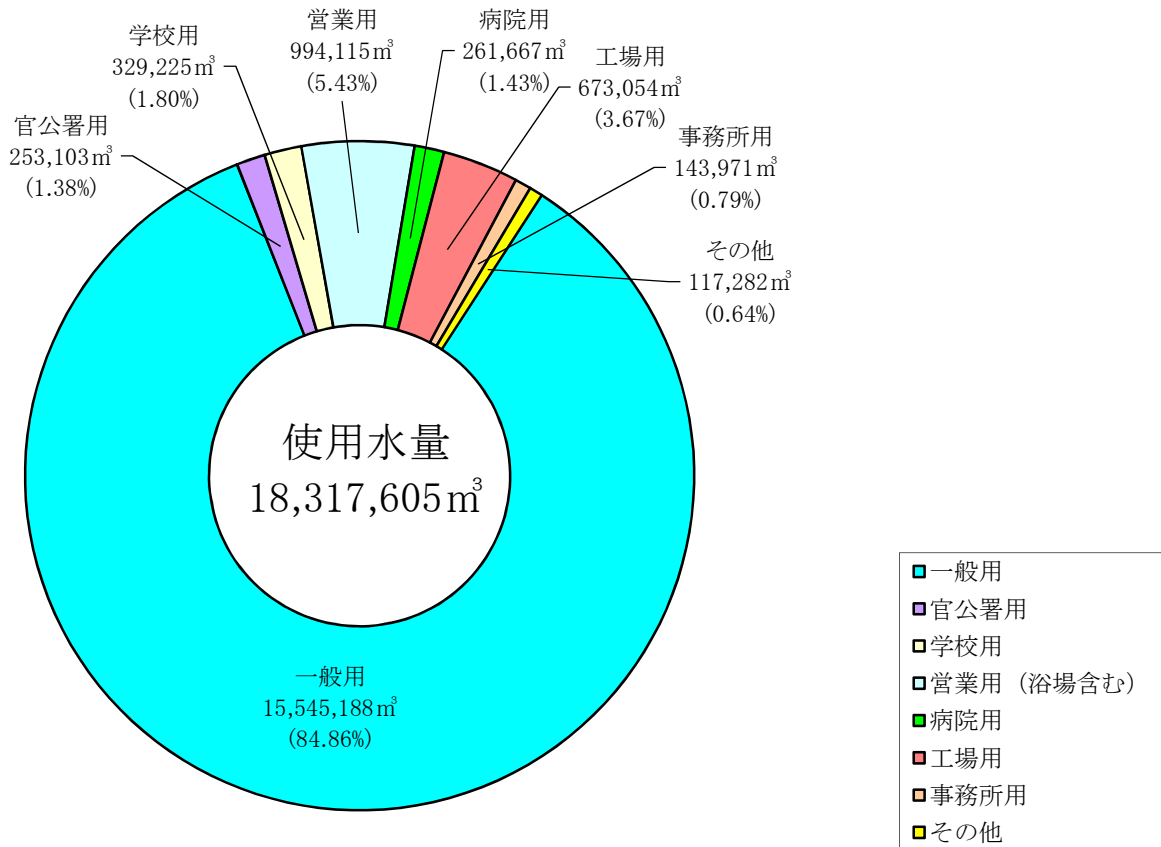
区分 年度	病 院 用			工 場 用		
	調定件数 件	使用水量 m ³	水道料金 (円：税込)	調定件数 件	使用水量 m ³	水道料金 (円：税込)
平成 23	734	272,311	61,986,772	789	848,112	208,370,073
24	741	274,834	62,452,992	764	847,147	208,583,924
25	760	292,534	66,662,422	766	813,844	200,605,148
26	778	293,793	68,537,131	750	754,113	190,363,748
27	782	292,478	68,627,354	753	777,230	197,554,574
28	782	290,837	68,499,408	758	765,117	194,771,976
29	762	277,941	65,349,914	738	760,554	193,305,905
30	754	271,465	63,947,631	728	757,094	191,963,958
令和 元	752	275,162	65,596,004	729	739,842	189,606,391
2	770	261,667	62,826,180	736	673,054	174,053,586
2年 4月	58	25,183	6,123,493	81	82,677	21,422,155
5	70	18,455	4,357,316	40	27,805	7,166,237
6	58	23,667	5,723,738	81	74,845	19,393,454
7	70	18,774	4,433,324	41	31,588	8,200,554
8	60	24,618	5,977,152	81	82,297	21,298,395
9	69	20,307	4,847,224	42	36,498	9,566,907
10	58	24,644	5,994,369	82	89,670	23,087,963
11	71	19,093	4,505,334	42	30,249	7,822,948
12	59	24,854	6,038,509	82	84,629	21,976,280
3年 1月	69	18,216	4,282,753	41	25,881	6,592,718
2	59	25,560	6,226,371	82	81,790	21,105,921
3	69	18,296	4,316,597	41	25,125	6,420,054

区分 年度	事 務 所 用			そ の 他		
	調定件数 件	使用水量 m ³	水道料金 (円：税込)	調定件数 件	使用水量 m ³	水道料金 (円：税込)
平成 23	4,373	166,377	30,856,758	1,608	140,342	25,438,132
24	4,466	168,894	31,151,774	1,597	136,549	24,761,908
25	4,470	175,464	32,427,990	1,560	131,848	23,903,947
26	4,502	169,798	32,383,054	1,549	127,095	23,656,691
27	4,486	167,522	32,248,962	1,533	126,861	23,670,073
28	4,493	166,297	31,962,481	1,525	129,109	24,249,550
29	4,503	165,255	32,141,425	1,517	130,655	24,926,377
30	4,480	166,388	32,526,367	1,497	120,728	22,672,389
令和 元	4,558	159,199	31,576,868	1,486	120,523	23,243,240
2	4,582	143,971	28,928,145	1,500	117,282	22,627,224
2年 4月	391	14,468	2,870,035	135	8,800	1,577,465
5	371	8,651	1,762,769	113	10,981	2,212,014
6	386	12,966	2,600,033	136	8,322	1,479,294
7	373	9,110	1,836,423	113	11,884	2,487,178
8	389	16,092	3,301,093	138	8,706	1,562,527
9	373	9,581	1,911,066	114	12,610	2,624,252
10	393	15,827	3,246,358	138	8,746	1,560,910
11	372	9,654	1,929,554	113	11,018	2,252,220
12	393	13,952	2,737,328	140	7,608	1,319,063
3年 1月	377	10,057	2,020,496	109	10,976	2,211,307
2	388	14,661	2,852,983	139	7,876	1,378,961
3	376	8,952	1,860,007	112	9,755	1,962,033

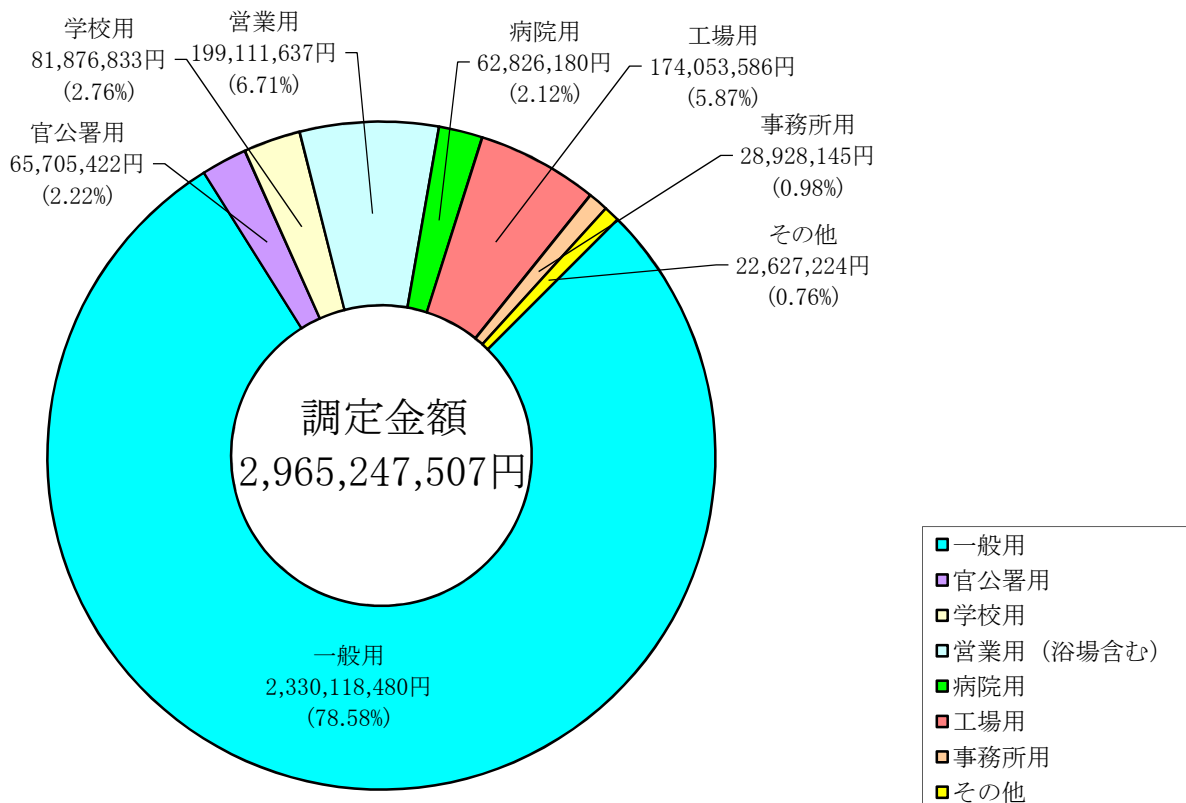
(10) 用途別使用水量構成表

区分 用途	調定件数 戸	構成比 %	使用水量 m ³	一戸平均 使用水量 m ³	調定金額 (円：税込)	一戸平均 調定金額 (円：税込)
1 一般用	486,474	96.21	15,545,188	32.0	2,330,118,480	4,790
2 官公署用	2,067	0.41	253,103	122.4	65,705,422	31,788
3 学校用	626	0.12	329,225	525.9	81,876,833	130,794
4 営業用	8,858	1.75	990,851	111.9	198,454,182	22,404
5 浴場営業用	12	0.00	3,264	272.0	657,455	54,788
6 病院用	770	0.15	261,667	339.8	62,826,180	81,592
7 工場用	736	0.15	673,054	914.5	174,053,586	236,486
8 事務所用	4,582	0.91	143,971	31.4	28,928,145	6,313
9 その他	1,500	0.30	117,282	78.2	22,627,224	15,085
計	505,625	100.00	18,317,605	36.2	2,965,247,507	5,865

用途別使用水量構成表



用途別調定金額構成表 (税込)



(11) 月別水道料金収納状況

収納方法 年度	口座振替		コンビニ (モバイル決済含む)		金融機関窓口		企業団窓口		合計(件)
	件数(件)	割合(%)	件数(件)	割合(%)	件数(件)	割合(%)	件数(件)	割合(%)	
平成 28	357,173	73.34	106,733	21.91	14,016	2.88	9,103	1.87	487,025
29	358,713	73.02	109,529	22.29	14,164	2.88	8,868	1.81	491,274
30	361,727	72.87	113,501	22.87	12,806	2.58	8,348	1.68	496,382
令和 元	364,458	72.63	117,437	23.40	11,499	2.29	8,408	1.68	501,802
2	368,564	72.75	118,641	23.42	11,393	2.25	8,036	1.58	506,634
2年 4月	30,388	69.84	11,703	26.90	832	1.91	587	1.35	43,510
5	30,807	75.37	8,784	21.49	859	2.10	427	1.04	40,877
6	30,289	69.54	11,203	25.72	1,095	2.52	968	2.22	43,555
7	31,120	74.57	8,953	21.45	1,010	2.42	651	1.56	41,734
8	30,232	73.99	8,948	21.90	948	2.32	731	1.79	40,859
9	31,007	71.71	10,677	24.69	988	2.29	568	1.31	43,240
10	30,390	72.47	9,895	23.60	960	2.29	688	1.64	41,933
11	31,081	75.03	8,893	21.47	921	2.22	532	1.28	41,427
12	30,543	70.76	10,693	24.78	1,102	2.55	825	1.91	43,163
3年 1月	31,076	76.51	8,120	19.99	799	1.97	620	1.53	40,615
2	30,413	72.61	9,876	23.58	815	1.95	780	1.86	41,884
3	31,218	71.21	10,896	24.86	1,064	2.43	659	1.50	43,837

(12) 月別料金徴収業務委託状況

区分 年度	定例調定件数			委託金額(1件当たり)		合計金額	
	上水道のみ (件)	上下水道 (件)	合計 (件)	上水道のみ (円:税抜)	上下水道 (円:税抜)	(円:税抜)	(円:税込)
平成 28	135,429	343,994	479,423	334.0	167.0	102,680,284	110,894,701
29	133,965	350,192	484,157	337.0	168.5	104,153,555	112,485,835
30	132,496	356,526	489,022	337.0	168.5	104,725,780	113,103,838
令和 元	130,740	363,296	494,036	337.0	168.5	105,274,754	114,748,949
2	129,599	366,674	496,273	340.0	170.0	106,398,240	115,974,384
2年 4月	12,289	29,163	41,452	340.0	170.0	9,135,970	9,866,847
5	9,381	31,691	41,072	340.0	170.0	8,577,010	9,263,170
6	12,281	29,326	41,607	340.0	170.0	9,160,960	9,893,836
7	9,376	31,709	41,085	340.0	170.0	8,578,370	9,264,639
8	12,239	29,366	41,605	340.0	170.0	9,153,480	9,885,758
9	9,381	31,697	41,078	340.0	170.0	8,578,030	9,264,272
10	12,220	29,465	41,685	340.0	170.0	9,163,850	10,080,235
11	9,386	31,698	41,084	340.0	170.0	8,579,900	9,437,890
12	12,178	29,570	41,748	340.0	170.0	9,167,420	10,084,162
3年 1月	9,373	31,768	41,141	340.0	170.0	8,587,380	9,446,118
2	12,137	29,600	41,737	340.0	170.0	9,158,580	10,074,438
3	9,358	31,621	40,979	340.0	170.0	8,557,290	9,413,019

(13) 月別開閉栓状況

(単位：件)

区分 年度	開 栓			閉 栓			合 計
	坂戸市	鶴ヶ島市	小 計	坂戸市	鶴ヶ島市	小 計	
平成 23	6,430	4,602	11,032	4,794	4,794	9,588	20,620
24	6,772	4,800	11,572	4,867	3,472	8,339	19,911
25	6,295	4,182	10,477	5,349	3,441	8,790	19,267
26	6,102	3,823	9,925	4,989	3,192	8,181	18,106
27	6,462	4,200	10,662	5,793	3,867	9,660	20,322
28	7,277	5,008	12,285	7,124	4,862	11,986	24,271
29	7,453	5,056	12,509	7,133	4,820	11,953	24,462
30	7,512	4,886	12,398	6,973	4,648	11,621	24,019
令和 元	7,356	5,026	12,382	7,053	4,902	11,955	24,337
2	7,293	5,127	12,420	7,044	4,818	11,862	24,282
2年 4月	570	564	1,134	569	509	1,078	2,212
5	646	270	916	644	261	905	1,821
6	460	509	969	461	522	983	1,952
7	655	297	952	666	278	944	1,896
8	443	455	898	412	426	838	1,736
9	622	353	975	673	301	974	1,949
10	533	441	974	496	420	916	1,890
11	648	304	952	615	274	889	1,841
12	451	418	869	405	454	859	1,728
3年 1月	579	288	867	650	273	923	1,790
2	472	523	995	551	545	1,096	2,091
3	1,214	705	1,919	902	555	1,457	3,376

(14) 月別給水停止状況

区分 年度	通 知 件 数 (件)	一 時 停 止 (件)	完 全 止 水 (件)	未 収 料 金 (円：税抜)
平成 23	14,104	2,236	386	3,338,628
24	14,266	1,987	320	2,953,860
25	13,727	2,008	370	3,062,370
26	13,434	1,919	369	2,993,650
27	13,606	2,020	354	3,097,014
28	13,078	1,856	367	2,914,897
29	12,933	1,790	394	3,107,689
30	13,001	1,737	369	2,855,107
令和 元	13,096	1,644	373	3,024,515
2	11,900	1,264	388	2,848,925
2年 4月	1,053	14	19	143,103
5	1,018	0	8	66,365
6	1,144	125	48	347,570
7	1,004	120	50	436,427
8	954	132	40	266,316
9	915	117	27	216,726
10	978	124	41	259,229
11	929	116	28	183,024
12	1,004	138	31	222,486
3年 1月	982	110	32	255,195
2	1,000	152	36	250,793
3	919	116	28	201,691

(15) 月別給水工事申請受付状況

(単位：件)

区分 年度	新 設	改 造	修 繕	撤 去	合 計
平成 23	955	844	1	250	2,050
24	995	913	0	158	2,066
25	1,137	1,023	0	203	2,363
26	1,047	1,001	0	268	2,316
27	1,034	968	3	240	2,245
28	1,069	859	3	147	2,078
29	1,297	1,067	2	211	2,577
30	834	938	2	228	2,002
令和 元	713	806	8	38	1,565
2	538	759	2	33	1,332
2年 4月	61	52	1	4	118
5	38	73	0	3	114
6	45	75	0	2	122
7	54	61	0	0	115
8	34	50	0	0	84
9	33	58	0	0	91
10	23	72	0	5	100
11	67	75	0	4	146
12	44	56	0	1	101
3年 1月	45	54	0	3	102
2	43	62	0	4	109
3	51	71	1	7	130

(16) 月別量水器取付状況

(単位：個)

口径 年度	φ 13mm	φ 20mm	φ 25mm	φ 40mm	φ 50mm	φ 50mm (電磁)	φ 75mm	φ 75mm (電磁)	φ 100mm	φ 150mm	合 計
平成 23	116	886	9	9	1	0	1	0	0	0	1,022
24	173	1,217	12	7	2	0	1	0	0	0	1,412
25	112	877	7	14	1	0	0	0	0	0	1,011
26	79	991	8	12	0	0	0	0	0	0	1,090
27	191	842	13	10	0	0	0	0	0	0	1,056
28	147	973	8	11	0	0	0	0	0	0	1,139
29	162	857	10	11	0	0	0	0	0	0	1,040
30	100	1,027	18	4	1	0	1	0	0	0	1,151
令和 元	165	721	8	7	2	1	0	0	0	0	904
2	51	568	13	9	0	0	0	0	0	0	641
2年 4月	12	63	2	1	0	0	0	0	0	0	78
5	2	52	1	0	0	0	0	0	0	0	55
6	1	75	0	0	0	0	0	0	0	0	76
7	18	30	2	0	0	0	0	0	0	0	50
8	3	42	1	0	0	0	0	0	0	0	46
9	1	62	0	2	0	0	0	0	0	0	65
10	2	30	2	0	0	0	0	0	0	0	34
11	5	29	1	1	0	0	0	0	0	0	36
12	1	37	2	0	0	0	0	0	0	0	40
3年 1月	3	30	1	2	0	0	0	0	0	0	36
2	3	40	0	0	0	0	0	0	0	0	43
3	0	78	1	3	0	0	0	0	0	0	82

(17) 量水器取替状況〔検定満期による取替え〕

(単位：個)

口径 年度	φ 13mm	φ 20mm	φ 25mm	φ 40mm	φ 50mm	φ 50mm (電磁)	φ 75mm	φ 75mm (電磁)	φ 100mm	φ 100mm (電磁)	φ 150mm	合計
平成 23	2,530	7,640	105	43	30	0	16	1	1	1	0	10,367
	687	1,488	14	0	0	0	0	0	0	0	0	2,189
24	2,847	4,635	165	42	22	0	12	1	1	1	0	7,726
	613	1,103	5	6	0	0	0	0	0	0	0	1,727
25	3,343	2,389	191	89	14	0	1	2	3	0		6,032
	525	3,697	28	3	0	0	0	0	0	0		4,253
26	4,206	5,440	205	90	8	0	1	1	0	0		9,951
	657	322	15	4	0	0	0	0	0	0		998
27	2,555	6,261	163	82	7	0	5	1	0	0		9,074
	1,039	3,337	15	2	0	0	0	0	0	0		4,393
28	3,369	4,870	283	49	28	0	3	0	0	0		8,602
	1,172	1,706	9	2	0	0	0	0	0	0		2,889
29	2,042	7,494	207	44	8	0	2	0	0	0		9,797
	4,205	1,802	12	5	0	0	0	0	0	0		6,024
30	2,552	8,961	113	50	25	0	14	1	1	1		11,718
	556	1,309	5	0	0	0	0	0	0	0		1,870
令和 元	2,352	5,814	93	49	27	1	11	0	2	0		8,349
	575	1,025	7	4	0	0	0	0	0	0		1,611
2	3,229	3,454	186	91	13	0	2	3	2	0		6,980
	509	3,633	26	2	0	0	0	0	0	0		4,170

※ 上段：一般地区 下段：中高層地区

(18) 漏水修繕件数

(単位：件)

区分 年度	給水管 (自然)	給水管 (原因者)	本管 (自然)	本管 (原因者)	合計
平成 23	428 (142)	24	5 (1)	2	459 (143)
24	460 (118)	28	7 (0)	2	497 (118)
25	482 (145)	37	9 (0)	2	530 (145)
26	487 (140)	23	8 (0)	0	518 (140)
27	467 (152)	33	11 (0)	1	512 (152)
28	547 (296)	40	8 (3)	3	598 (299)
29	471 (269)	33	3 (0)	1	508 (269)
30	447 (186)	29	5 (0)	0	481 (186)
令和 元	391 (168)	24	2 (1)	1	418 (169)
2	310 (97)	30	3 (1)	0	343 (98)
2年 4月	10 (0)	2	1 (0)	0	13 (0)
5	12 (0)	2	0 (0)	0	14 (0)
6	21 (3)	1	0 (0)	0	22 (3)
7	25 (12)	0	0 (0)	0	25 (12)
8	42 (23)	1	0 (0)	0	43 (23)
9	30 (9)	4	1 (1)	0	35 (10)
10	41 (21)	3	0 (0)	0	44 (21)
11	29 (10)	5	0 (0)	0	34 (10)
12	33 (6)	2	0 (0)	0	35 (6)
3年 1月	28 (6)	5	0 (0)	0	33 (6)
2	18 (4)	2	0 (0)	0	20 (4)
3	21 (3)	3	1 (0)	0	25 (3)

※ ()内の数値は、漏水調査にて発見し修繕した件数で内書き

(19) 年度別口径別水道利用加入金納入状況

(税込, 単位: 千円)

年度 口径	平成21年度		平成22年度		平成23年度		平成24年度	
	件数	金額	件数	金額	件数	金額	件数	金額
φ13mm	116	9,240	134	10,720	117	9,120	173	13,800
φ20mm	858	102,960	902	108,240	693	83,160	983	117,900
φ25mm	13	2,500	8	1,500	4	800	7	1,200
φ40mm	2	1,600	5	3,600	4	2,800	5	4,000
φ50mm	0	0	0	0	0	0	0	0
φ75mm	0	0	0	0	0	0	0	0
φ100mm	0	0	0	0	0	0	0	0
φ150mm	0	0	0	0	0	0	0	0
φ200mm	0	0	0	0	0	0	0	0
口径変更	320	14,720	208	11,140	205	15,040	242	12,580
合計	1,309	131,020	1,257	135,200	1,023	110,920	1,410	149,480

年度 口径	平成25年度		平成26年度		平成27年度		平成28年度	
	件数	金額	件数	金額	件数	金額	件数	金額
φ13mm	112	8,960	79	6,320	191	15,240	147	11,720
φ20mm	748	89,760	767	92,040	695	83,340	832	99,660
φ25mm	3	600	7	1,300	9	1,700	6	1,100
φ40mm	7	5,200	4	2,800	6	4,800	1	800
φ50mm	0	0	0	0	0	0	0	0
φ75mm	0	0	0	0	0	0	0	0
φ100mm	0	0	0	0	0	0	0	0
φ150mm	0	0	0	0	0	0	0	0
φ200mm	0	0	0	0	0	0	0	0
口径変更	141	10,310	233	14,520	155	8,920	153	12,140
合計	1,011	114,830	1,090	116,980	1,056	114,000	1,139	125,420

年度 口径	平成29年度		平成30年度		令和元年度		令和2年度	
	件数	金額	件数	金額	件数	金額	件数	金額
φ13mm	162	12,960	100	10,130	165	17,806	51	5,588
φ20mm	725	87,000	828	159,061	564	128,488	504	116,415
φ25mm	5	1,000	10	3,160	5	1,956	10	3,740
φ40mm	5	3,600	3	4,212	5	6,370	5	5,720
φ50mm	0	0	1	2,160	1	9,072	0	0
φ75mm	0	0	0	0	0	0	0	0
φ100mm	0	0	0	0	0	0	0	0
φ150mm	0	0	0	0	0	0	0	0
φ200mm	0	0	0	0	0	0	0	0
口径変更	143	9,580	209	21,321	164	23,402	71	12,705
合計	1,040	114,140	1,151	200,044	904	187,094	641	144,168

(20) 企業団水質検査状況（令和2年4月1日～令和3年3月31日）

（単位：検体）

項目	種別	毎日	浄水	原水	新設	請求	排水
	基準項目		1,825	120	58	44	1
水質管理目標設定項目		0	13	6	0	0	0
放射能検査		0	44	0	0	0	0
その他の項目		0	0	108	0	0	63
総検査検体		1,825	177	172	44	1	63

※ 毎日検査（色、濁り及び消毒の残留効果）は、各配水系統の末端5箇所に設置する水質遠方監視装置で実施した。

(21) 受託水質検査状況（令和2年4月1日～令和3年3月31日）

（単位：検体）

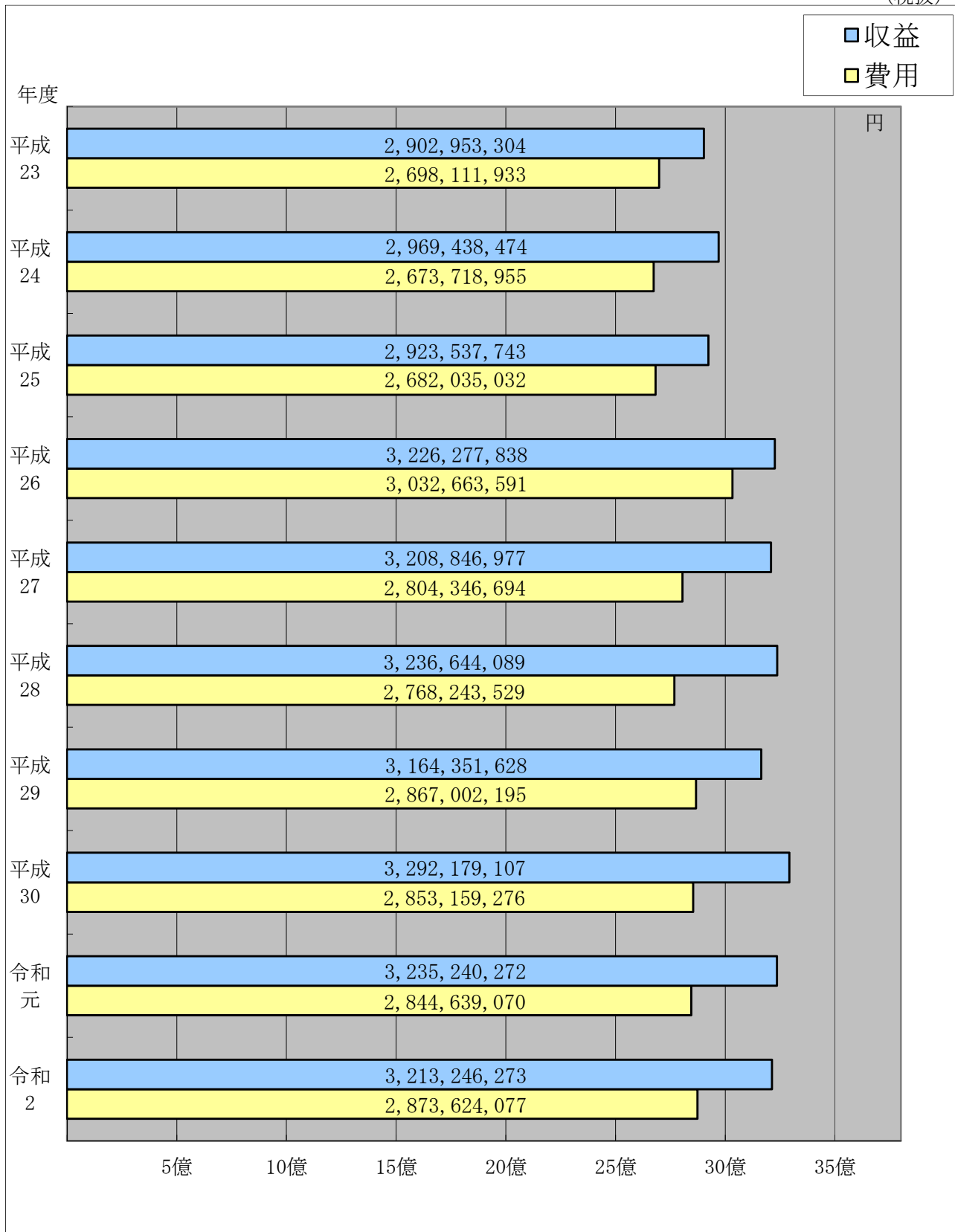
項目	越生町		毛呂山町		日高市		鳩山町		合計	
	浄水	原水	浄水	原水	浄水	原水	浄水	原水	浄水	原水
基準項目	48	2	72	8	61	9	36	2	217	21
水質管理目標設定項目	8	0	0	0	10	0	3	0	21	0
放射能検査	0	0	0	0	0	8	0	0	0	8
その他の項目	0	12	0	37	0	68	0	5	0	122
総検査検体	56	14	72	45	71	85	39	7	238	151

5. 財 務

5. 財 務

(1) 収益的収入及び支出の推移

(税抜)



(2) 比較損益計算書

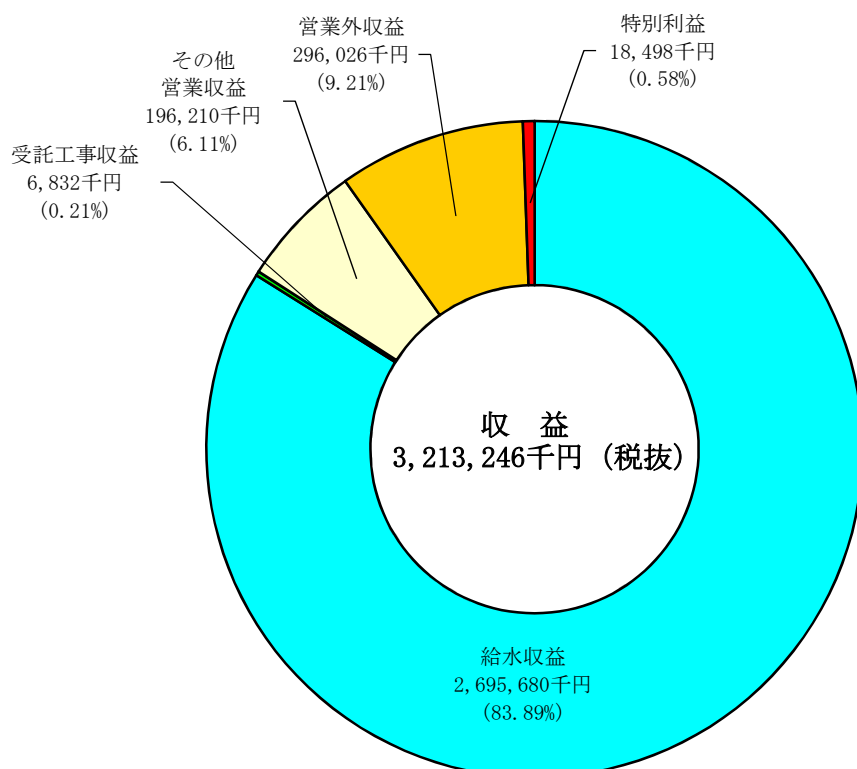
年 度 科 目	平成28年度		平成29年度		平成30年度	
	金 額	構 成 比 率	金 額	構 成 比 率	金 額	構 成 比 率
	円	%	円	%	円	%
水道事業収益	3,236,644,089	100.00	3,164,351,628	100.00	3,292,179,107	100.00
営業収益	2,903,849,125	89.72	2,878,600,067	90.97	2,965,523,098	90.08
給水収益	2,711,997,586	83.79	2,709,384,625	85.62	2,708,021,205	82.26
受託工事収益	8,400,000	0.26	8,197,000	0.26	10,322,000	0.31
その他営業収益	183,451,539	5.67	161,018,442	5.09	247,179,893	7.51
営業外収益	299,674,204	9.26	285,745,143	9.03	309,183,452	9.39
受取利息及配当金	3,203,251	0.10	1,375,153	0.05	1,232,602	0.04
他会計補助金	2,761,000	0.08	2,890,000	0.09	2,892,000	0.09
長期前受金戻入	289,228,775	8.94	279,506,877	8.83	299,582,110	9.10
雑収益	4,481,178	0.14	1,973,113	0.06	5,476,740	0.16
特別利益	33,120,760	1.02	6,418	0.00	17,472,557	0.53
水道事業費用	2,768,243,529	100.00	2,867,002,195	100.00	2,853,159,276	100.00
営業費用	2,764,425,546	99.86	2,866,855,118	100.00	2,849,533,934	99.87
原水及び浄水費	1,349,711,747	48.76	1,345,566,918	46.93	1,351,758,258	47.38
配水及び給水費	332,142,243	12.00	315,940,634	11.02	285,793,157	10.02
受託工事費	11,674,331	0.42	10,810,988	0.38	12,660,057	0.44
業務費	132,370,969	4.78	133,825,843	4.67	136,908,286	4.80
総係費	187,641,572	6.78	234,481,497	8.18	190,413,613	6.67
減価償却費	731,395,589	26.42	743,969,566	25.95	821,595,360	28.79
資産減耗費	19,489,095	0.70	82,259,672	2.87	50,405,203	1.77
その他営業費用	0	0.00	0	0.00	0	0.00
営業外費用	3,791,176	0.14	125,188	0.00	3,600,853	0.13
支払利息及び企業債取扱諸費	0	0.00	0	0.00	0	0.00
雑支出	3,791,176	0.14	125,188	0.00	3,600,853	0.13
特別損失	26,807	0.00	21,889	0.00	24,489	0.00
当年度純利益	468,400,560		297,349,433		439,019,831	

(税抜)

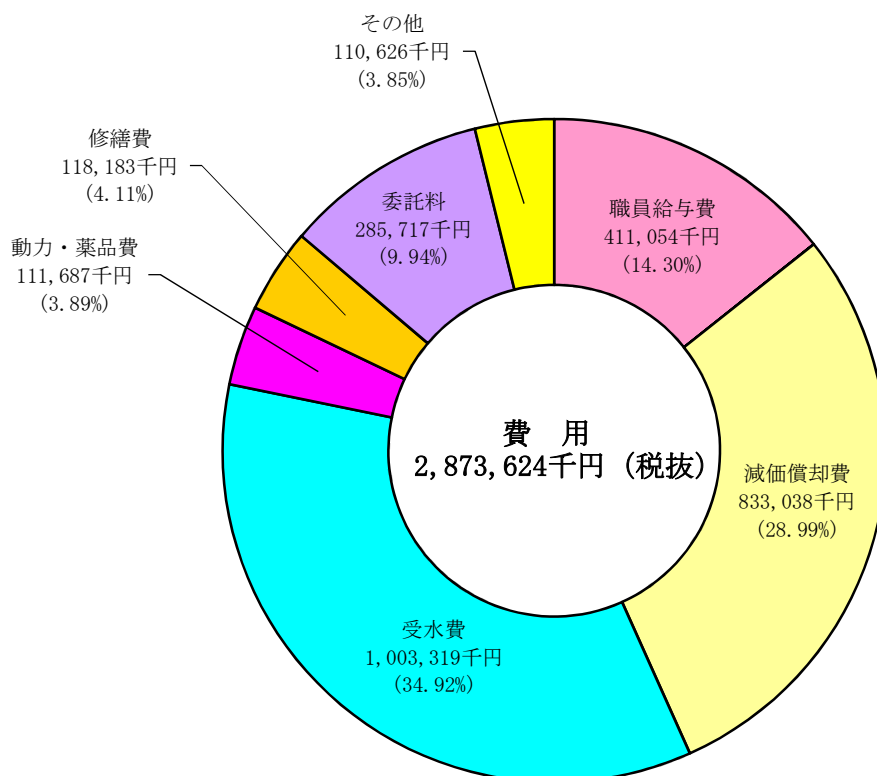
令和元年度		令和2年度		す う 勢 比 率				
金 額	構 成 比 率	金 額	構 成 比 率	2 8	2 9	3 0	元	2
円	%	円	%	%	%	%	%	%
3,235,240,272	100.00	3,213,246,273	100.00	100.0	97.8	101.7	100.0	99.3
2,935,273,943	90.73	2,898,721,852	90.21	100.0	99.1	102.1	101.1	99.8
2,693,190,425	83.25	2,695,679,673	83.89	100.0	99.9	99.9	99.3	99.4
8,112,000	0.25	6,832,000	0.21	100.0	97.6	122.9	96.6	81.3
233,971,518	7.23	196,210,179	6.11	100.0	87.8	134.7	127.5	107.0
291,136,056	9.00	296,026,289	9.21	100.0	95.4	103.2	97.2	98.8
1,824,890	0.06	997,152	0.03	100.0	42.9	38.5	57.0	31.1
2,740,000	0.08	2,412,000	0.07	100.0	104.7	104.7	99.2	87.4
283,345,975	8.76	291,077,389	9.06	100.0	96.6	103.6	98.0	100.6
3,225,191	0.10	1,539,748	0.05	100.0	44.0	122.2	72.0	34.4
8,830,273	0.27	18,498,132	0.58	100.0	0.0	52.8	26.7	55.9
2,844,639,070	100.00	2,873,624,077	100.00	100.0	103.6	103.1	102.8	103.8
2,840,362,751	99.85	2,869,658,577	99.86	100.0	103.7	103.1	102.7	103.8
1,351,021,270	47.49	1,372,218,563	47.75	100.0	99.7	100.2	100.1	101.7
311,925,125	10.97	296,817,084	10.33	100.0	95.1	86.0	93.9	89.4
12,780,612	0.45	16,218,533	0.56	100.0	92.6	108.4	109.5	138.9
137,328,836	4.83	137,360,650	4.78	100.0	101.1	103.4	103.7	103.8
171,957,839	6.05	175,708,915	6.12	100.0	125.0	101.5	91.6	93.6
829,348,445	29.15	833,038,041	28.99	100.0	101.7	112.3	113.4	113.9
26,000,624	0.91	38,296,791	1.33	100.0	422.1	258.6	133.4	196.5
0	0.00	0	0.00	—	—	—	—	—
3,758,616	0.13	3,954,952	0.14	100.0	3.3	95.0	99.1	104.3
0	0.00	0	0.00	—	—	—	—	—
3,758,616	0.13	3,954,952	0.14	100.0	3.3	95.0	99.1	104.3
517,703	0.02	10,548	0.00	100.0	81.7	91.4	1,931.2	39.3
390,601,202		339,622,196		100.0	63.5	93.7	83.4	72.5

(3) 収益的収入及び支出構成比

<収 益>

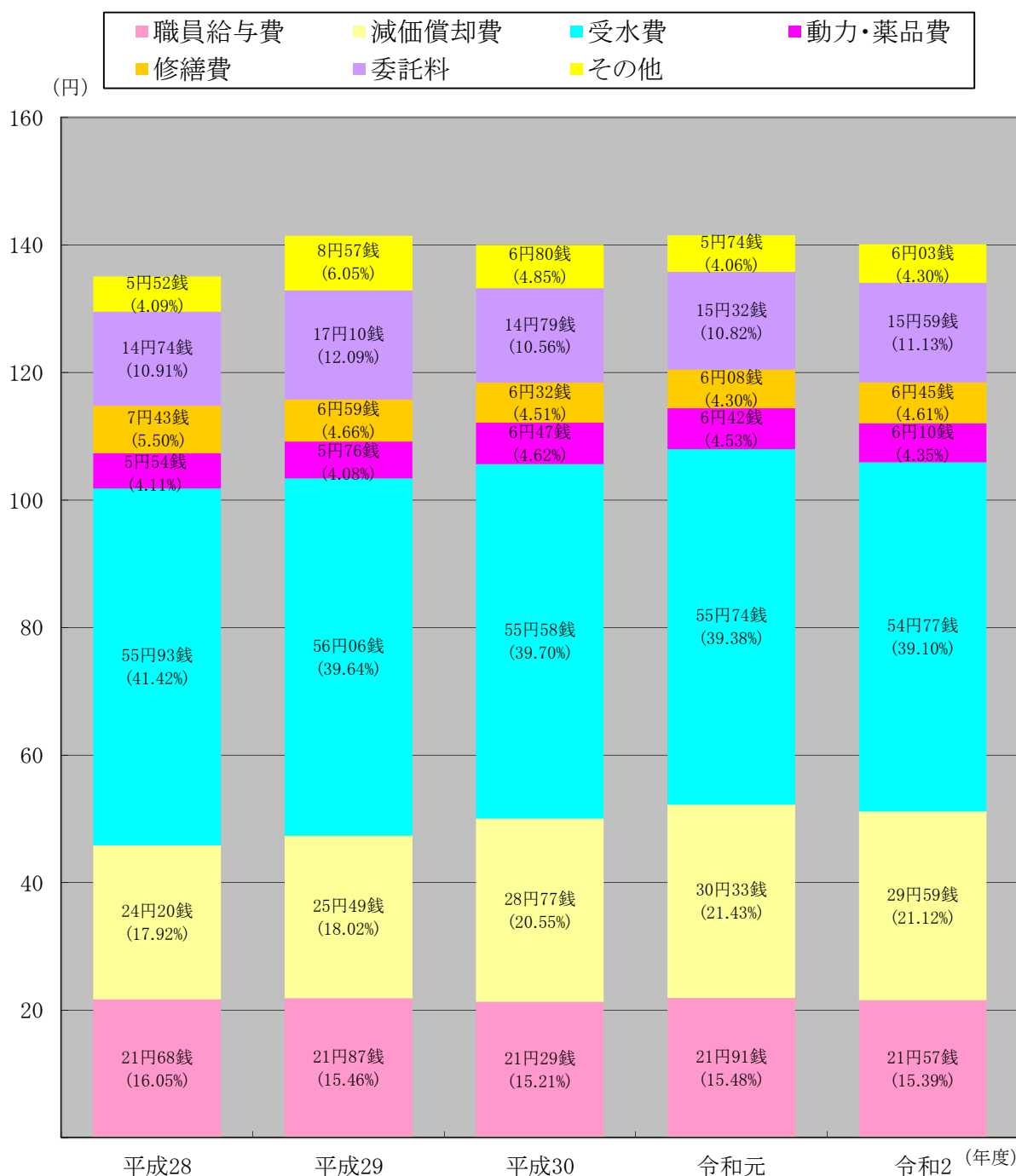


<費 用>



(4) 給水原価構成表

(税抜)



(税抜)

区分 \ 年度	平成28年度	平成29年度	平成30年度	令和元年度	令和2年度
販売価格	148円43銭	148円72銭	149円23銭	149円61銭	147円16銭
給水原価	135円04銭	141円44銭	140円02銭	141円54銭	140円10銭
差引	13円39銭	7円28銭	9円21銭	8円07銭	7円06銭

(5) 比較資本的収入及び支出表

科 目	平成28年度		平成29年度		平成30年度	
	金 額	構 成 比 率	金 額	構 成 比 率	金 額	構 成 比 率
	円	%	円	%	円	%
資本的収入	148,600,708	100.00	76,932,626	100.00	337,223,501	100.00
資本剰余金	148,600,708	100.00	76,932,626	100.00	337,223,501	100.00
国庫補助金	30,653,000	20.63	0	0.00	39,771,000	11.79
他会計負担金	27,225,000	18.32	5,225,000	6.79	15,400,000	4.57
工事負担金	90,722,708	61.05	71,707,626	93.21	282,052,501	83.64
固定資産売却代金	0	0.00	0	0.00	0	0.00
資本的支出	1,454,816,142	100.00	2,359,484,606	100.00	1,409,358,951	100.00
建設改良費	1,454,816,142	100.00	2,359,484,606	100.00	1,409,358,951	100.00
水源施設費	3,579,120	0.25	25,108,920	1.06	3,175,200	0.23
浄水施設費	0	0.00	0	0.00	7,128,000	0.51
配水施設費	1,192,608,360	81.98	2,045,322,360	86.69	887,394,960	62.96
配水管整備費	148,329,360	10.19	132,673,680	5.62	332,670,240	23.60
用地費	0	0.00	0	0.00	0	0.00
事務費	101,408,822	6.97	89,405,118	3.79	89,855,155	6.38
営業設備費	8,890,480	0.61	66,974,528	2.84	89,135,396	6.32
量水器購入費	2,998,000	0.21	2,944,100	0.13	3,259,500	0.23
車両及び運搬具購入費	0	0.00	2,409,894	0.10	2,225,586	0.16
工具・器具及び備品購入費	5,892,480	0.40	61,620,534	2.61	83,650,310	5.93
企業債償還金	0	0.00	0	0.00	0	0.00
収 支 差 引	-1,306,215,434		-2,282,551,980		-1,072,135,450	
翌年度への繰越工事資金	0		0		-11,742,965	
合 計	-1,306,215,434		-2,282,551,980		-1,083,878,415	

科 目	平成28年度		平成29年度		平成30年度	
	金 額	構 成 比 率	金 額	構 成 比 率	金 額	構 成 比 率
補てん財源						
当年度分消費税及び地方消費税資本的収支調整額	92,602,633		96,900,699		75,781,264	
繰越工事資金	0		0		0	
減債積立金	0		0		0	
建設改良積立金	404,500,283		468,400,560		297,349,433	
過年度分損益勘定留保資金	809,112,518		1,717,250,721		710,747,718	
合 計	1,306,215,434		2,282,551,980		1,083,878,415	

(税込)

令和元年度		令和2年度		す う 勢 比 率				
金 額	構 成 比 率	金 額	構 成 比 率	2 8	2 9	3 0	元	2
円	%	円	%	%	%	%	%	%
148,332,546	100.00	149,859,076	100.00	100.0	51.8	226.9	99.8	100.8
148,332,546	100.00	149,859,076	100.00	100.0	51.8	226.9	99.8	100.8
49,770,000	33.55	93,459,000	62.36	100.0	0.0	129.7	162.4	304.9
14,300,000	9.64	9,350,000	6.24	100.0	19.2	56.6	52.5	34.3
84,262,546	56.81	47,050,076	31.40	100.0	79.0	310.9	92.9	51.9
0	0.00	0	0.00	—	—	—	—	—
1,049,726,158	100.00	1,331,745,709	100.00	100.0	162.2	96.9	72.2	91.5
1,049,726,158	100.00	1,331,745,709	100.00	100.0	162.2	96.9	72.2	91.5
3,780,000	0.36	0	0.00	100.0	701.5	88.7	105.6	0.0
0	0.00	0	0.00	—	—	—	—	—
756,713,601	72.09	1,079,787,080	81.08	100.0	171.5	74.4	63.5	90.5
178,243,300	16.98	106,502,000	8.00	100.0	89.4	224.3	120.2	71.8
0	0.00	0	0.00	—	—	—	—	—
92,714,524	8.83	125,546,545	9.43	100.0	88.2	88.6	91.4	123.8
18,274,733	1.74	19,910,084	1.49	100.0	753.3	1,002.6	205.6	223.9
2,475,080	0.24	1,738,470	0.13	100.0	98.2	108.7	82.6	58.0
2,618,753	0.25	2,437,208	0.18	—	—	—	—	—
13,180,900	1.25	15,734,406	1.18	100.0	1,045.7	1,419.6	223.7	267.0
0	0.00	0	0.00	—	—	—	—	—
-901,393,612		-1,181,886,633						
-1,464,705		-412,335						
-902,858,317		-1,182,298,968						

令和元年度	令和2年度
73,597,429	100,991,819
11,742,965	1,464,705
0	0
439,019,831	390,601,202
378,498,092	689,241,242
902,858,317	1,182,298,968

(6) 比較貸借対照表

① 資産の部

年 度 科 目	平成28年度		平成29年度		平成30年度	
	金 額	構 成 比 率	金 額	構 成 比 率	金 額	構 成 比 率
	円	%	円	%	円	%
固定資産	19,287,493,323	78.97	20,682,476,581	83.66	21,149,865,816	83.97
有形固定資産	19,271,973,672	78.91	20,633,445,717	83.46	21,104,139,925	83.79
土 地	880,008,668	3.60	880,008,668	3.56	880,008,668	3.49
建 物	436,361,996	1.79	565,875,257	2.29	623,579,738	2.48
構 築 物	16,485,722,574	67.50	16,596,375,889	67.13	17,134,924,605	68.03
機 械 及 び 装 置	1,301,516,528	5.33	2,424,717,549	9.81	2,263,995,921	8.99
車 両 及 び 運 搬 具	5,588,338	0.02	6,407,156	0.03	7,139,691	0.03
工 具 器 具 及 び 備 品	58,005,568	0.24	59,998,198	0.24	109,945,302	0.44
建 設 仮 勘 定	104,770,000	0.43	100,063,000	0.40	84,546,000	0.33
無形固定資産	15,519,651	0.06	49,030,864	0.20	45,725,891	0.18
施 設 利 用 権	20,145	0.00	8,110	0.00	0	0.00
ソ フ ト ウ ェ ア	15,499,506	0.06	49,022,754	0.20	45,725,891	0.18
投 資	0	0.00	0	0.00	0	0.00
投 資 有 価 証 券	0	0.00	0	0.00	0	0.00
そ の 他 投 資	0	0.00	0	0.00	0	0.00
流動資産	5,134,651,769	21.03	4,038,930,490	16.34	4,037,163,103	16.03
現 金 預 金	4,537,797,656	18.58	3,417,414,488	13.82	3,412,831,841	13.55
未 収 金	404,659,306	1.66	446,271,309	1.81	563,163,924	2.24
有 価 証 券	0	0.00	0	0.00	0	0.00
貯 蔵 品	11,814,807	0.05	12,364,693	0.05	12,067,338	0.05
前 払 費 用	0	0.00	0	0.00	0	0.00
前 払 金	180,380,000	0.74	162,880,000	0.66	49,100,000	0.19
そ の 他 流 動 資 産	0	0.00	0	0.00	0	0.00
資 産 合 計	24,422,145,092	100.00	24,721,407,071	100.00	25,187,028,919	100.00

令和元年度		令和2年度		す う 勢 比 率				
金 額	構 成 比 率	金 額	構 成 比 率	2 8	2 9	3 0	元	2
円	%	円	%	%	%	%	%	%
21,267,554,937	84.08	21,624,953,641	85.05	100.0	107.2	109.7	110.3	112.1
21,233,445,704	83.95	21,600,298,417	84.95	100.0	107.1	109.5	110.2	112.1
880,008,668	3.48	880,008,668	3.46	100.0	100.0	100.0	100.0	100.0
730,506,267	2.89	706,243,241	2.78	100.0	129.7	142.9	167.4	161.8
17,330,256,931	68.52	17,798,214,060	70.00	100.0	100.7	103.9	105.1	108.0
2,114,940,026	8.36	2,038,708,255	8.02	100.0	186.3	174.0	162.5	156.6
7,988,551	0.03	8,330,498	0.03	100.0	114.7	127.8	143.0	149.1
97,534,612	0.39	86,783,695	0.34	100.0	103.4	189.5	168.1	149.6
72,210,649	0.28	82,010,000	0.32	100.0	95.5	80.7	68.9	78.3
34,109,233	0.13	24,655,224	0.10	100.0	315.9	294.6	219.8	158.9
0	0.00	1,110,649	0.01	100.0	40.3	0.0	0.0	5,513.3
34,109,233	0.13	23,544,575	0.09	100.0	316.3	295.0	220.1	151.9
0	0.00	0	0.00	—	—	—	—	—
0	0.00	0	0.00	—	—	—	—	—
0	0.00	0	0.00	—	—	—	—	—
4,026,048,937	15.92	3,801,513,467	14.95	100.0	78.7	78.6	78.4	74.0
3,579,137,200	14.15	3,460,106,643	13.61	100.0	75.3	75.2	78.9	76.3
405,446,882	1.60	324,483,362	1.27	100.0	110.3	139.2	100.2	80.2
0	0.00	0	0.00	—	—	—	—	—
12,874,855	0.05	16,923,462	0.07	100.0	104.7	102.1	109.0	143.2
0	0.00	0	0.00	—	—	—	—	—
28,590,000	0.12	0	0.00	100.0	90.3	27.2	15.8	0.0
0	0.00	0	0.00	—	—	—	—	—
25,293,603,874	100.00	25,426,467,108	100.00	100.0	101.2	103.1	103.6	104.1

② 負債資本の部

年 度 科 目	平成28年度		平成29年度		平成30年度	
	金 額	構 成 比 率	金 額	構 成 比 率	金 額	構 成 比 率
	円	%	円	%	円	%
固定負債	142,088,000	0.58	146,080,000	0.59	128,930,000	0.51
引 当 金	142,088,000	0.58	146,080,000	0.59	128,930,000	0.51
その他固定負債	0	0.00	0	0.00	0	0.00
流動負債	233,934,124	0.96	402,240,273	1.63	402,211,633	1.60
一時借入金	0	0.00	0	0.00	0	0.00
未 払 金	147,414,150	0.60	335,034,345	1.36	333,058,194	1.32
未 払 費 用	0	0.00	0	0.00	0	0.00
前 受 金	11,116,350	0.05	14,753,350	0.06	12,282,250	0.05
引 当 金	34,117,345	0.14	35,007,000	0.14	36,185,000	0.14
その他流動負債	41,286,279	0.17	17,445,578	0.07	20,686,189	0.08
繰延収益	4,727,803,032	19.36	4,557,417,429	18.43	4,601,198,086	18.27
長期前受金	4,727,803,032	19.36	4,557,417,429	18.43	4,601,198,086	18.27
資本金	17,910,690,444	73.34	18,315,190,727	74.09	18,783,591,287	74.58
自己資本金	17,910,690,444	73.34	18,315,190,727	74.09	18,783,591,287	74.58
剰余金	1,407,629,492	5.76	1,300,478,642	5.26	1,271,097,913	5.04
資本剰余金	463,343,545	1.90	463,343,545	1.87	463,343,545	1.84
国庫補助金	26,101,707	0.11	26,101,707	0.11	26,101,707	0.10
工事負担金	369,255,721	1.51	369,255,721	1.49	369,255,721	1.47
受贈財産評価額	67,986,117	0.28	67,986,117	0.27	67,986,117	0.27
利益剰余金	944,285,947	3.86	837,135,097	3.39	807,754,368	3.20
減債積立金	0	0.00	0	0.00	0	0.00
利益積立金	71,385,104	0.29	71,385,104	0.29	71,385,104	0.28
建設改良積立金	0	0.00	0	0.00	0	0.00
当年度未処分 利益剰余金	872,900,843	3.57	765,749,993	3.10	736,369,264	2.92
負債資本合計	24,422,145,092	100.00	24,721,407,071	100.00	25,187,028,919	100.00

令和元年度		令和2年度		す う 勢 比 率				
金 額	構 成 比 率	金 額	構 成 比 率	2 8	2 9	3 0	元	2
円	%	円	%	%	%	%	%	%
120,331,000	0.47	101,873,000	0.40	100.0	102.8	90.7	84.7	71.7
120,331,000	0.47	101,873,000	0.40	100.0	102.8	90.7	84.7	71.7
0	0.00	0	0.00	—	—	—	—	—
264,675,201	1.05	223,583,790	0.88	100.0	171.9	171.9	113.1	95.6
0	0.00	0	0.00	—	—	—	—	—
192,874,708	0.76	152,178,526	0.60	100.0	227.3	225.9	130.8	103.2
0	0.00	0	0.00	—	—	—	—	—
16,682,050	0.07	13,642,950	0.05	100.0	132.7	110.5	150.1	122.7
37,330,000	0.15	37,157,000	0.15	100.0	102.6	106.1	109.4	108.9
17,788,443	0.07	20,605,314	0.08	100.0	42.3	50.1	43.1	49.9
4,463,307,271	17.65	4,316,097,720	16.98	100.0	96.4	97.3	94.4	91.3
4,463,307,271	17.65	4,316,097,720	16.98	100.0	96.4	97.3	94.4	91.3
19,080,940,720	75.44	19,519,960,551	76.77	100.0	102.3	104.9	106.5	109.0
19,080,940,720	75.44	19,519,960,551	76.77	100.0	102.3	104.9	106.5	109.0
1,364,349,682	5.39	1,264,952,047	4.97	100.0	92.4	90.3	96.9	89.9
463,343,545	1.83	463,343,545	1.82	100.0	100.0	100.0	100.0	100.0
26,101,707	0.10	26,101,707	0.10	100.0	100.0	100.0	100.0	100.0
369,255,721	1.46	369,255,721	1.45	100.0	100.0	100.0	100.0	100.0
67,986,117	0.27	67,986,117	0.27	100.0	100.0	100.0	100.0	100.0
901,006,137	3.56	801,608,502	3.15	100.0	88.7	85.5	95.4	84.9
0	0.00	0	0.00	—	—	—	—	—
71,385,104	0.28	71,385,104	0.28	100.0	100.0	100.0	100.0	100.0
0	0.00	0	0.00	—	—	—	—	—
829,621,033	3.28	730,223,398	2.87	100.0	87.7	84.4	95.0	83.7
25,293,603,874	100.00	25,426,467,108	100.00	100.0	101.2	103.1	103.6	104.1

(7) 経営分析

年 度		年 度				
		平成28年度	平成29年度	平成30年度	令和元年度	令和2年度
項 目						
構 成 比 率	1 固定資産構成比率 (%)	79.0	83.7	84.0	84.1	85.0
	2 固定負債構成比率 (%)	0.6	0.6	0.5	0.5	0.4
	3 自己資本構成比率 (%)	98.5	97.8	97.9	98.5	98.7
財 務 比 率	4 固定資産対長期資本比率 (%)	79.7	85.0	85.3	85.0	85.8
	5 固 定 比 率 (%)	80.2	85.6	85.8	85.4	86.2
	6 流 動 比 率 (%)	2,194.9	1,004.1	1,003.7	1,521.1	1,700.3
	7 当 座 比 率 (%)	2,112.8	960.5	988.5	1,505.5	1,692.7
	8 負 債 比 率 (%)	1.6	2.3	2.2	1.5	1.3
	9 現 金 預 金 比 率 (%)	1,939.8	849.6	848.5	1,352.3	1,547.6
	10 資 金 不 足 比 率 (%)	0.0	0.0	0.0	0.0	0.0
回 転 率	11 自己資本回転率 (回)	0.121	0.119	0.121	0.118	0.116
	12 固定資産回転率 (回)	0.153	0.144	0.142	0.138	0.135
	13 流動資産回転率 (回)	0.545	0.626	0.732	0.726	0.739
	14 未収金回転率 (回)	7.919	6.747	5.855	6.044	7.924
	15 当年度減価償却率 (%)	3.8	3.6	3.9	3.9	3.9
損 益 関 係 比 率	16 総資本利益率 (%)	1.8	1.2	1.7	1.5	1.3
	17 総収支比率 (%)	116.9	110.4	115.4	113.7	111.8
	18 経常収支比率 (%)	115.7	110.4	114.8	113.4	111.2

算 出 方 法	備 考
$\frac{\text{固定資産}}{\text{固定資産} + \text{流動資産} + \text{繰延資産}} \times 100$	総資産における固定資産の割合。100に近いほど資産は固定化の傾向にある。比率は低いほどよい。
$\frac{\text{固定負債}}{\text{負債資本合計}} \times 100$	総資本に対する固定負債の割合。比率は低いほどよい。
$\frac{\text{自己資本 (※)}}{\text{負債資本合計}} \times 100$	総資本に対する自己資本の割合であり、比率が高いほど経営の安定性は大きいといえる。
$\frac{\text{固定資産}}{\text{固定負債} + \text{自己資本 (※)}} \times 100$	100%以下を理想とし、超えれば固定資産に過大投資といえる。
$\frac{\text{固定資産}}{\text{自己資本 (※)}} \times 100$	固定資産は、自己資本から調達されるべきとする企業財政上の原則から、100%以下が理想である。
$\frac{\text{流動資産}}{\text{流動負債}} \times 100$	短期債務に対応すべき流動資産が十分にあるかを示す。指数は、200%以上が理想。
$\frac{\text{現金預金} + (\text{未収金} - \text{貸倒引当金})}{\text{流動負債}} \times 100$	短期債務に対応すべき現金預金及び容易に現金化する未収金が十分にあるかを示す。100%以上が望ましい。
$\frac{\text{固定負債} + \text{流動負債}}{\text{自己資本 (※)}} \times 100$	負債を自己資本より超過させないことが経営の第一義。100%以下を理想とする。(平成25年度以前の借入資本金は負債として処理)
$\frac{\text{現金預金}}{\text{流動負債}} \times 100$	即座の支払能力を示す。比率は高いほどよい。
$\frac{\text{流動負債} - \text{流動資産}}{\text{営業収益} - \text{受託工事収益}} \times 100$	事業規模に対する資金不足額の割合で指数が低いほどよい。
$\frac{\text{営業収益} - \text{受託工事収益}}{(\text{期首自己資本 (※)} + \text{期末自己資本 (※)}) \div 2} \times 100$	自己資本の効率を総資本から切り離して測るもの。指数が高いほど企業の体質が強く、安定している。
$\frac{\text{営業収益} - \text{受託工事収益}}{(\text{期首固定資産} + \text{期末固定資産}) \div 2} \times 100$	営業収益と投下された固定資産の利用状況の適否をみる。指数が大きいほど固定資産の利用度が多い。
$\frac{\text{営業収益} - \text{受託工事収益}}{(\text{期首流動資産} + \text{期末流動資産}) \div 2} \times 100$	流動資産に対する営業収益の割合で指数は高いほどよい。
$\frac{\text{営業収益} - \text{受託工事収益}}{(\text{期首未収金} + \text{期末未収金}) \div 2} \times 100$	未収金に対する営業収益の割合で指数は高いほどよい。
$\frac{\text{当年度減価償却費}}{\text{有形固定資産} + \text{無形固定資産} - \text{土地} - \text{建設仮勘定} + \text{当年度減価償却費}} \times 100$	固定資産に投下された資本の回収状況。
$\frac{\text{経常収益} - \text{経常費用}}{(\text{期首負債資本合計} + \text{期末負債資本合計}) \div 2} \times 100$	投下された資本総額とそれによってもたらされた利益とを比較したもの。指数は高いほどよい。
$\frac{\text{総収益}}{\text{総費用}} \times 100$	総費用に対する総収益の割合で指数は高いほどよい。
$\frac{\text{営業収益} + \text{営業外収益}}{\text{営業費用} + \text{営業外費用}} \times 100$	経常費用に対する経常収益の割合で指数は高いほどよい。

(※) 自己資本＝資本金＋剰余金＋評価差額等＋繰延収益

項 目		年 度				
		平成28年度	平成29年度	平成30年度	令和元年度	令和2年度
損益関係比率	19 営業収支比率 (%)	105.2	100.5	104.2	103.5	101.3
	20 利子負担率 (%)	—	—	—	—	—
	21 企業債償還元金対減価償却費比率 (%)	0.0	0.0	0.0	0.0	0.0
	22 企業債元利償還額対給水収益比率 (%)	0.0	0.0	0.0	0.0	0.0
経営指標	損益勘定職員1人当たり					
	23 給水人口 (人)	3,780	3,776	3,861	3,612	3,609
	24 有収水量 (m ³)	406,026	404,844	412,437	383,011	389,736
	25 営業収益 (千円)	64,343	63,787	67,164	62,280	61,530
	26 給水収益 (千円)	60,267	60,209	61,546	57,302	57,355
	有収水量1万m ³ /1日当たり					
	27 損益勘定職員数 (人)	9.0	9.0	8.8	9.6	9.4
	28 資本勘定職員数 (人)	1.4	1.4	1.4	1.4	1.4
	29 負荷率 (%)	90.4	90.4	90.0	91.2	91.5
	30 施設利用率 (%)	76.5	80.3	80.4	79.6	81.4
31 最大稼働率 (%)	84.6	88.8	89.3	87.3	89.0	
32 配水管使用効率 (m ³ /m)	31.73	31.17	30.87	30.48	30.86	
33 固定資産使用効率 (m ³ /万円)	10.38	9.55	9.34	9.22	9.24	
34 有収率 (%)	91.8	92.9	92.4	92.3	92.2	
35 販売価格 (円/m ³)	148.43	148.72	149.23	149.61	147.16	
36 給水原価 (円/m ³)	135.04	141.44	140.02	141.54	140.10	

算 出 方 法	備 考
$\frac{\text{営業収益}-\text{受託工事収益}}{\text{営業費用}-\text{受託工事費用}} \times 100$	営業費用に対する営業収益の割合で指数は高いほどよい。
$\frac{\text{支払利息}+\text{企業債取扱諸費}}{\text{建設改良の財源に充てるための企業債・長期借入金}+\text{その他の企業債・長期借入金}+\text{一時借入金}+\text{リース債務}} \times 100$	有利子負債に対する支払利息の割合。指数は低いほどよい。
$\frac{\text{建設改良のための企業債償還元金}}{\text{当年度減価償却費}-\text{長期前受金戻入}} \times 100$	当年度減価償却費に対する企業債償還元金の割合で、指数は低いほどよい。
$\frac{\text{企業債償還元金}+\text{支払利息}}{\text{給水収益}} \times 100$	給水収益に対する企業債元利償還額の割合で、指数は低いほどよい。
$\frac{\text{現在給水人口}}{\text{損益勘定職員数}}$	労働生産性を示す。
$\frac{\text{年間総有収水量}}{\text{損益勘定職員数}}$	労働生産性を示す。
$\frac{\text{営業収益}-\text{受託工事収益}}{\text{損益勘定職員数}}$	労働生産性を示す。
$\frac{\text{給水収益}}{\text{損益勘定職員数}}$	労働生産性を示す。
$\frac{\text{損益勘定職員数}}{\text{有収水量}(1\text{万m}^3/\text{日})}$	
$\frac{\text{資本勘定職員数}}{\text{有収水量}(1\text{万m}^3/\text{日})}$	
$\frac{1\text{日平均配水量}}{1\text{日最大配水量}} \times 100$	最大配水時に対する平均配水量の割合で、需要時と非需要時の差。指数は100に近づくのが理想。
$\frac{1\text{日平均配水量}}{1\text{日配水能力}} \times 100$	配水能力に対する平均配水量の割合で水道施設が効率的に運営されているか判断する指数。高ければ効率的。
$\frac{1\text{日最大配水量}}{1\text{日配水能力}} \times 100$	配水能力に対する最大配水量の割合、将来の水需要に対応すべき先行投資の適正をしめす指標。高ければ効率的。
$\frac{\text{年間総配水量}}{\text{導送配水管延長}}$	導、送、配水本管延長に対する総配水量の割合で、指数が高いほどよい。
$\frac{\text{年間総配水量}}{(\text{有形固定資産} \div 10,000)}$	有形固定資産に対する総配水量の割合で投下資産にどれだけ効率的に配水されたかを示す。高いほどよい。
$\frac{\text{年間総有収水量}}{\text{年間総配水量}} \times 100$	配水量に対する有収水量の割合。100に近いことが望ましい。
$\frac{\text{給水収益}}{\text{年間総有収水量}}$	1 m ³ 当たりの販売価格。
$\frac{\text{経常費用}-\text{(受託工事費}+\text{材料及び不用品売却原価}+\text{附帯事業費})-\text{長期前受金戻入}}{\text{年間総有収水量}}$	1 m ³ 当たりの生産価格。

(8) 水道事業ガイドライン

目標	コード	業務指標名	業務指標の定義	指標値		
				H30	R1	R2
安全で良質な水	A101	平均残留塩素濃度 (mg/L)	残留塩素濃度合計/残留塩素測定回数	0.71	0.73	0.75
	A102	最大カビ臭物質濃度水質基準比率 (%)	(最大カビ臭物質濃度/水質基準値) × 100	40.0 <small>2-トリルイ ホルネール</small>	30.0 <small>2-トリルイ ホルネール</small>	30.0 <small>2-トリルイ ホルネール</small>
	A103	総トリハロメタン濃度水質基準比率 (%)	max[(Σ 給水栓の総トリハロメタン濃度/給水栓数)/水質基準値 × 100]	21.0	25.0	26.0
	A104	有機物 (TOC) 濃度水質基準比率 (%)	max[(Σ 給水栓の有機物 (TOC) 濃度/給水栓数)/水質基準値 × 100]	26.7	26.7	23.3
	A105	重金属濃度水質基準比率 (%)	max[(Σ 給水栓の当該重金属濃度/給水栓数)/水質基準値 × 100]	10.0 <small>ヒ素及び その化合物</small>	0.0	10.0 <small>ヒ素及び その化合物</small>
	A106	無機物質濃度水質基準比率 (%)	max[(Σ 給水栓の当該無機物質濃度/給水栓数)/水質基準値 × 100]	22.5 <small>カルシウム、マグネシウム等(硬度)</small>	25.1 <small>カルシウム、マグネシウム等(硬度)</small>	23.0 <small>カルシウム、マグネシウム等(硬度)</small>
	A107	有機化学物質濃度水質基準比率 (%)	max[(Σ 給水栓の当該有機化学物質濃度/給水栓数)/水質基準値 × 100]	0.0	0.0	0.0
	A108	消毒副生成物濃度水質基準比率 (%)	max[(Σ 給水栓の当該消毒副生成物濃度/給水栓数)/水質基準値 × 100]	26.7 <small>ジクロロ酢酸 トリクロロ酢酸</small>	26.7 <small>トリクロロ酢酸</small>	26.7 <small>ジクロロ酢酸 トリクロロ酢酸</small>
	A109	農薬濃度水質管理目標比	max Σ (各定期検査時の各農薬濃度/各農薬の目標値)	0.000	0.000	0.000
	A201	原水水質監視度 (項目)	原水水質監視項目数	54	54	54
	A202	給水栓水質検査 (毎日) 箇所密度 (箇所/100 km ²)	給水栓水質検査(毎日) 採水箇所数/(現在給水面積/100)	8.5	8.5	8.5
	A203	配水池清掃実施率 (%)	(5年間に清掃した配水池有効容量/配水池有効容量) × 100	59.6	41.5	13.4
	A204	直結給水率 (%)	(直結給水件数/給水件数) × 100	75.4	75.6	76.0
	A205	貯水槽水道指導率 (%)	(貯水槽水道指導件数/貯水槽水道数) × 100	65.7	57.0	50.2
A301	水源の水質事故件数 (件)	年間水源水質事故件数	0	0	0	
A302	粉末活性炭処理比率 (%)	(粉末活性炭年間処理水量/年間浄水量) × 100	-	-	-	
A401	鉛製給水管率 (%)	(鉛製給水管使用件数/給水件数) × 100	0.0	0.0	0.0	
安定した水の供給	B101	自己保有水源率 (%)	(自己保有水源水量/全水源水量) × 100	37.8	37.9	37.9
	B102	取水量1m ³ 当たり水源保全投資額 (円/m ³)	水源保全に投資した費用/年間取水量	0.00	0.00	0.00
	B103	地下水率 (%)	(地下水揚水量/年間取水量) × 100	100.0	100.0	100.0
	B104	施設利用率 (%)	(一日平均配水量/施設能力) × 100	80.4	79.6	81.4

目標	コード	業務指標名	業務指標の定義	指標値		
				H30	R1	R2
安定した水の供給	B105	最大稼働率 (%)	(一日最大配水量/施設能力)×100	89.3	87.3	89.0
	B106	負荷率 (%)	(一日平均配水量/一日最大配水量)×100	90.0	91.2	91.5
	B107	配水管延長密度 (km/km ²)	配水管延長/現在給水面積	10.5	10.6	10.7
	B108	管路点検率 (%)	(点検した管路延長/管路延長)×100	27.6	36.7	52.5
	B109	バルブ点検率 (%)	(点検したバルブ数/バルブ設置数)×100	27.2	51.0	38.1
	B110	漏水率 (%)	(年間漏水量/年間配水量)×100	4.4	5.6	5.6
	B111	有効率 (%)	(年間有効水量/年間配水量)×100	95.6	94.4	94.4
	B112	有収率 (%)	(年間有収水量/年間配水量)×100	92.4	92.3	92.2
	B113	配水池貯留能力 (日)	配水池有効容量/一日平均配水量	0.79	0.80	0.78
	B114	給水人口一人当たり配水量 (L/日・人)	(一日平均配水量×1,000)/現在給水人口	317	314	321
	B115	給水制限日数 (日)	年間給水制限日数	0	0	0
	B116	給水普及率 (%)	(現在給水人口/給水区域内人口)×100	99.2	99.4	99.6
	B117	設備点検実施率 (%)	(点検機器数/機械・電気・計装機器の合計数)×100	100.0	100.0	100.0
	B201	浄水場事故割合 (件/10年・箇所)	10年間の浄水場停止事故件数/浄水場数	0.00	0.00	0.00
	B202	事故時断水人口率 (%)	(事故時断水人口/現在給水人口)×100	45.5	45.9	45.0
	B203	給水人口一人当たり貯留飲料水量 (L/人)	[(配水池有効容量×1/2+緊急貯水槽容量)×1,000]/現在給水人口	125	125	126
	B204	管路の事故割合 (件/100km)	管路の事故件数/(管路延長/100)	1.1	0.8	0.5
	B205	基幹管路の事故割合 (件/100km)	基幹管路の事故件数/(基幹管路延長/100)	4.3	4.3	0.0
	B206	鉄製管路の事故割合 (件/100km)	鉄製管路の事故件数/(鉄製管路延長/100)	1.3	0.8	0.3
	B207	非鉄製管路の事故割合 (件/100km)	非鉄製管路の事故件数/(非鉄製管路延長/100)	0.8	0.8	0.8
B208	給水管の事故割合 (件/1,000件)	給水管の事故件数/(給水管件数/1,000)	5.8	5.0	4.1	

目標	コード	業務指標名	業務指標の定義	指標値		
				H30	R1	R2
安定した水の供給	B209	給水人口一人当たり平均断水・濁水時間（時間）	Σ （断水・濁水時間×断水・濁水区域給水人口）/現在給水人口	0.00	0.00	0.00
	B210	災害対策訓練実施回数（回/年）	年間の災害対策訓練実施回数	3	4	2
	B211	消火栓設置密度（基/km）	消火栓数/配水管延長	4.1	4.1	4.1
	B301	配水量1m ³ 当たり電力消費量（kWh/m ³ ）	電力使用量の合計/年間配水量	0.30	0.29	0.31
	B302	配水量1m ³ 当たり消費エネルギー（MJ/m ³ ）	エネルギー消費量/年間配水量	2.94	2.91	3.07
	B303	配水量1m ³ 当たり二酸化炭素（CO ₂ ）排出量（g・CO ₂ /m ³ ）	[二酸化炭素（CO ₂ ）排出量/年間配水量]×10 ⁶	140	137	141
	B304	再生可能エネルギー利用率（%）	（再生可能エネルギー設備の電力使用量/電力使用量の合計）×100	0.000	0.000	0.000
	B305	浄水発生土の有効利用率（%）	（有効利用土量/浄水発生土量）×100	-	-	-
	B306	建設副産物のリサイクル率（%）	（リサイクルされた建設副産物量/建設副産物発生量）×100	98.7	98.4	98.5
	B401	ダクタイル鋳鉄管・鋼管率（%）	[(ダクタイル鋳鉄管延長+鋼管延長)/管路延長]×100	61.5	61.3	61.2
	B402	管路の新設率（%）	（新設管路延長/管路延長）×100	0.98	0.64	0.68
	B501	法定耐用年数超過浄水施設率（%）	（法定耐用年数を超えている浄水施設能力/全浄水施設能力）×100	0.0	0.0	0.0
	B502	法定耐用年数超過設備率（%）	（法定耐用年数を超えている機械・電気・計装設備などの合計数/機械・電気・計装設備などの合計数）×100	30.8	38.5	46.2
	B503	法定耐用年数超過管路率（%）	（法定耐用年数を超えている管路延長/管路延長）×100	31.7	33.2	36.6
	B504	管路の更新率（%）	（更新された管路延長/管路延長）×100	0.89	0.63	0.85
	B505	管路の更生率（%）	（更生された管路延長/管路延長）×100	0.000	0.000	0.019
	B601	系統間の原水融通率（%）	（原水融通能力/全浄水施設能力）×100	0.0	0.0	0.0
	B602	浄水施設の耐震化率（%）	（耐震対策の施された浄水施設能力/全浄水施設能力）×100	0.0	0.0	0.0
	B602-2	浄水施設の主要構造物耐震化率（%）	[(沈でん・ろ過を有する施設の耐震化浄水施設能力+ろ過のみ施設の耐震化浄水施設能力)/全浄水施設能力]×100	0.0	0.0	0.0
	B603	ポンプ所の耐震化率（%）	（耐震対策の施されたポンプ所能力/耐震化対象ポンプ所能力）×100	65.7	65.7	65.7
B604	配水池の耐震化率（%）	（耐震対策の施された配水池有効容量/配水池等有効容量）×100	94.4	94.4	94.4	

目標	コード	業務指標名	業務指標の定義	指標値		
				H30	R1	R2
安定した水の供給	B605	管路の耐震管率 (%)	$(\text{耐震管延長}/\text{管路延長}) \times 100$ (*耐震管延長にポリエチレン管を含める。)	25.5 ^(*)	26.6 ^(*)	27.9 ^(*)
	B606	基幹管路の耐震管率 (%)	$(\text{基幹管路のうち耐震管延長}/\text{基幹管路延長}) \times 100$	32.7	34.0	36.4
	B606-2	基幹管路の耐震適合率 (%)	$(\text{基幹管路のうち耐震適合性のある管路延長}/\text{基幹管路延長}) \times 100$	36.6	37.9	40.2
	B607	重要給水施設配水管路の耐震管率 (%)	$(\text{重要給水施設配水管路のうち耐震管延長}/\text{重要給水施設配水管路延長}) \times 100$	35.9	39.3	44.2
	B607-2	重要給水施設配水管路の耐震適合率 (%)	$(\text{重要給水施設配水管路のうち耐震適合性のある管路延長}/\text{重要給水施設配水管路延長}) \times 100$	35.9	39.3	44.2
	B608	停電時配水量確保率 (%)	$(\text{全施設停電時に確保できる配水能力}/\text{一日平均配水量}) \times 100$	0.0	0.0	0.0
	B609	薬品備蓄日数 (日)	平均塩素剤貯蔵量/塩素剤一日平均使用量	20.7	20.8	18.6
	B610	燃料備蓄日数 (日)	平均燃料貯蔵量/一日燃料使用量	0.3	0.4	0.3
	B611	応急給水施設密度 (箇所/100 km ²)	応急給水施設数/(現在給水面積/100)	6.8	6.8	6.8
	B612	給水車保有度 (台/1,000 人)	給水車数/(現在給水人口/1,000)	0.006	0.006	0.006
	B613	車載用の給水タンク保有度 (m ³ /1,000 人)	車載用給水タンクの容量/(現在給水人口/1,000)	0.047	0.047	0.047
	健全な事業経営	C101	営業収支比率 (%)	$[(\text{営業収益}-\text{受託工事収益})/(\text{営業費用}-\text{受託工事費})] \times 100$	104.2	103.5
C102		経常収支比率 (%)	$[(\text{営業収益}+\text{営業外収益})/(\text{営業費用}+\text{営業外費用})] \times 100$	114.8	113.4	111.2
C103		総収支比率 (%)	$(\text{総収益}/\text{総費用}) \times 100$	115.4	113.7	111.8
C104		累積欠損金比率 (%)	$[\text{累積欠損金}/(\text{営業収益}-\text{受託工事収益})] \times 100$	0.0	0.0	0.0
C105		繰入金比率 (収益的収入分) (%)	$(\text{損益勘定繰入金}/\text{収益的収入}) \times 100$	0.8	0.8	0.8
C106		繰入金比率 (資本的収入分) (%)	$(\text{資本勘定繰入金}/\text{資本的収入計}) \times 100$	4.6	9.6	6.2
※C107		職員一人当たり給水収益 (千円/人)	給水収益/損益勘定所属職員数	61,546	57,302	57,355
C108		給水収益に対する職員給与費の割合 (%)	$(\text{職員給与費}/\text{給水収益}) \times 100$	14.2	14.6	14.6
C109		給水収益に対する企業債利息の割合 (%)	$(\text{企業債利息}/\text{給水収益}) \times 100$	0.0	0.0	0.0
C110		給水収益に対する減価償却費の割合 (%)	$(\text{減価償却費}/\text{給水収益}) \times 100$	30.3	30.8	30.9

目標	コード	業務指標名	業務指標の定義	指標値		
				H30	R1	R2
健全な事業経営	C111	給水収益に対する建設改良のための企業債償還元金の割合 (%)	(建設改良のための企業債償還元金/給水収益)×100	0.0	0.0	0.0
	C112	給水収益に対する企業債残高の割合 (%)	(企業債残高/給水収益)×100	0.0	0.0	0.0
	C113	料金回収率 (%)	(供給単価/給水原価)×100	106.6	105.7	105.0
	C114	供給単価 (円/m ³)	給水収益/年間有収水量	149.2	149.6	147.2
	C115	給水原価 (円/m ³)	[経常費用-(受託工事費+材料及び不要品売却原価+附帯事業費+長期前受金戻入)]/年間有収水量	140.0	141.5	140.1
	C116	1か月10 m ³ 当たり家庭用料金 (円)	1か月10m ³ 当たり家庭用料金	1,404	1,430	1,430
	C117	1か月20 m ³ 当たり家庭用料金 (円)	1か月20m ³ 当たり家庭用料金	2,462	2,508	2,508
	C118	流動比率 (%)	(流動資産/流動負債)×100	1,003.7	1,521.1	1,700.3
	C119	自己資本構成比率 (%)	[(資本金+剰余金+評価差額など+繰延収益)/負債・資本合計]×100	97.9	98.5	98.7
	C120	固定比率 (%)	[固定資産/(資本金+剰余金+評価差額など+繰延収益)]×100	85.8	85.4	86.2
	C121	企業債償還元金対減価償却費比率 (%)	(建設改良のための企業債償還元金/当年度減価償却費-長期前受金戻入)×100	0.0	0.0	0.0
	C122	固定資産回転率 (回)	(営業収益-受託工事収益)/[(期首固定資産+期末固定資産)/2]	0.14	0.14	0.13
	C123	固定資産使用効率 (m ³ /万円)	年間配水量/有形固定資産	9.3	9.2	9.2
	※C124	職員一人当たり有収水量 (m ³ /人)	年間総有収水量/損益勘定所属職員数	412,000	383,000	390,000
	C125	料金請求誤り割合 (件/1,000件)	誤料金請求件数/(料金請求件数/1,000)	0.05	0.04	0.02
	C126	料金収納率 (%)	(料金納入額/調定額)×100	90.2	90.0	90.4
	C127	給水停止割合 (件/1,000件)	給水停止件数/(給水件数/1,000)	21.2	19.9	15.2
	C201	水道技術に関する資格取得度 (件/人)	職員が取得している水道技術に関する資格数/全職員数	2.51	2.50	2.63
	C202	外部研修時間 (時間/人)	(職員が外部研修を受けた時間×受講人数)/全職員数	21.2	12.4	11.0
	C203	内部研修時間 (時間/人)	(職員が内部研修を受けた時間×受講人数)/全職員数	12.8	10.4	4.8
C204	技術職員率 (%)	(技術職員数/全職員数)×100	43.1	48.1	50.0	

目標	コード	業務指標名	業務指標の定義	指標値		
				H30	R1	R2
健全な事業経営	C205	水道業務平均経験年数（年/人）	職員の水道業務経験年数/全職員数	16.8	17.9	18.8
	C206	国際協力派遣者数（人・日）	Σ （国際協力派遣者数×滞在日数）	0	0	0
	C207	国際協力受入者数（人・日）	Σ （国際協力受入者数×滞在日数）	0	0	0
	C301	検針委託率（%）	（委託した水道メーター数/水道メーター設置数）×100	100.0	100.0	100.0
	C302	浄水場第三者委託率（%）	（第三者委託した浄水場の浄水施設能力/全浄水施設能力）×100	0.0	0.0	0.0
	C401	広報誌による情報の提供度（部/件）	広報誌などの配布部数/給水件数	1.9	1.9	1.9
	C402	インターネットによる情報の提供度（回）	ウェブページへの掲載回数	208	171	152
	C403	水道施設見学者割合（人/1,000人）	見学者数/（現在給水人口/1,000）	5.1	5.8	0.0
	C501	モニタ割合（人/1,000人）	モニタ人数/（現在給水人口/1,000）	0.000	0.000	0.000
	C502	アンケート情報収集割合（人/1,000人）	アンケート回答人数/（現在給水人口/1,000）	0.35	0.23	0.00
	C503	直接飲用率（%）	（直接飲用回答数/アンケート回答数）×100	31.6	10.3	-
	C504	水道サービスに対する苦情対応割合（件/1,000件）	水道サービス苦情対応件数/（給水件数/1,000）	1.54	1.59	1.63
	C505	水質に対する苦情対応割合（件/1,000件）	水質苦情対応件数/（給水件数/1,000）	0.48	0.36	0.54
	C506	水道料金に対する苦情対応割合（件/1,000件）	水道料金苦情対応件数/（給水件数/1,000）	0.000	0.000	0.000
水道事業体の	C I 1	給水人口規模（人）	現在給水人口	169,862	169,750	169,627
	C I 2	全職員数（人）	全職員数	51	54	54
プロセスの	C I 3	水源種別	-	「深井戸水」 「浄水受水」	「深井戸水」 「浄水受水」	「深井戸水」 「浄水受水」
	C I 4	浄水受水率（%）	浄水受水量/年間配水量	83.1	83.3	81.7
	C I 5	給水人口1万人当たりの浄水場数（箇所/10,000人）	浄水場数/（現在給水人口/10,000）	0.12	0.12	0.12
	C I 6	給水人口1万人当たりの施設数（箇所/10,000人）	（浄水場数+送・配水施設）/（現在給水人口/10,000）	0.24	0.24	0.24

目標	コード	業務指標名	業務指標の定義	指標値		
				H30	R1	R2
地域条件の プロフィール	C I 7	有収水量密度 (1,000m ³ /ha)	有収水量/計画給水区域面積	3.09	3.07	3.12
	C I 8	水道メーター密度 (個/km)	水道メーター数/配水管延長	147.3	147.6	147.5
	C I 9	単位管延長 (m/人)	導送配水管延長/現在給水人口	3.75	3.77	3.80

- ・水道事業ガイドライン：給水サービスレベルなどを定量的に評価し、総合的に判断していくための業務指標として、平成17年1月に(公社)日本水道協会が制定した規格（JWWA Q 100:2005）。その後平成28年3月に改正（JWWA Q 100:2016）。
- ・コード番号の前に※印があるものは、算出式の相違により経営分析での算出値（51～54ページ）と差異が生じる項目。

(9) 水道料金の推移

昭和45年2月～昭和48年8月

水道料金					メータ使用料金	
		基本料金		超過料金	口径	使用料
専用 せん	用途	水量	料金	1 m ³ につき	φ 13	30円
	一般用	10 m ³ まで	450円	45円	φ 16	40円
	官公署学校用	30 m ³ まで	1,200円	40円	φ 20	50円
	営業用	20 m ³ まで	1,000円	45円	φ 25	100円
	湯屋用	100 m ³ まで	4,500円	35円	φ 30	150円
	娯楽臨時用	20 m ³ まで	1,000円	50円	φ 40	250円
共用 せん	一般用	8 m ³ まで	360円	45円	φ 50	400円
					φ 75	500円
					φ 100	600円
					φ 150	800円
消せん 火ん	私設消火栓 演習用	10分間	400円	1分増すご とに50円		

昭和48年9月改定～昭和52年8月

水道料金					メータ使用料金	
		基本料金		超過料金	口径	使用料
専用 せん	用途	水量	料金	1 m ³ につき	φ 13	30円
	一般用	10 m ³ まで	450円	45円	φ 16	40円
	官公署学校用	30 m ³ まで	1,200円	40円	φ 20	50円
	営業用	20 m ³ まで	1,000円	45円	φ 25	100円
	湯屋用	100 m ³ まで	4,500円	35円	φ 30	150円
	娯楽臨時用	20 m ³ まで	1,000円	50円	φ 40	250円
共用 せん	一般用	8 m ³ まで	360円	45円	φ 50	400円
					φ 75	500円
					φ 100	1,000円
					φ 150	1,500円
消せん 火ん	私設消火栓 演習用	10分間	400円	1分増すご とに50円		

昭和52年9月～昭和54年8月

基本料金			水量料金	
種別	口径	金額	水量	金額
専用給 水装置	φ 13	500円	1 m ³ 以上10 m ³ まで	30円/m ³
	φ 20	600円	11 m ³ 以上20 m ³ まで	40円/m ³
	φ 25	1,500円	21 m ³ 以上50 m ³ まで	50円/m ³
	φ 40	3,000円	51 m ³ 以上100 m ³ まで	70円/m ³
共用給 水装置	φ 50	7,000円	101 m ³ 以上500 m ³ まで	100円/m ³
	φ 75	12,000円	501 m ³ 以上1,000 m ³ まで	120円/m ³
			1,000 m ³ 以上	140円/m ³
私設消火栓	消防演習に使用する場合10分間まで1,400円、以後1分増すごとに140円			
改定率	改定率32.4% 用途別から口径別に変更			

昭和54年9月～昭和56年3月

基本料金			水量料金	
種別	口径	金額	水量	金額
専用給 水装置	φ13	500円	10m ³ まで	40円/m ³
	φ20	600円	11m ³ を超え20m ³ まで	60円/m ³
	φ25	1,500円	21m ³ を超え50m ³ まで	70円/m ³
共用給 水装置	φ40	3,000円	51m ³ を超え100m ³ まで	90円/m ³
	φ50	7,000円	101m ³ を超え500m ³ まで	130円/m ³
	φ75	12,000円	501m ³ を超え1,000m ³ まで	160円/m ³
	φ100	20,000円	1,000m ³ を超えた分	190円/m ³
私設消火栓	消防演習に使用する場合10分間まで1,900円、以後1分増すごとに190円			
改定率	改定率25%			

昭和56年4月～昭和59年6月

基本料金			水量料金	
種別	口径	金額	水量	金額
専用給 水装置	φ13	500円	10m ³ まで	45円/m ³
	φ20	600円	10m ³ を超え20m ³ まで	65円/m ³
	φ25	1,500円	20m ³ を超え50m ³ まで	75円/m ³
共用給 水装置	φ40	3,000円	50m ³ を超え100m ³ まで	95円/m ³
	φ50	7,000円	100m ³ を超え300m ³ まで	140円/m ³
	φ75	12,000円	300m ³ を超え500m ³ まで	150円/m ³
	φ100	20,000円	500m ³ を超え1,000m ³ まで	165円/m ³
			1,000m ³ を超えた分	195円/m ³
私設消火栓	消防演習に使用する場合10分間まで1,950円、以後1分増すごとに195円			
改定率	改定率6.2% 水量区画を変更			

昭和59年7月～平成5年3月

基本料金			水量料金	
種別	口径	金額	水量	金額
専用給 水装置	φ13	650円	10m ³ まで	65円/m ³
	φ20	800円	10m ³ を超え20m ³ まで	85円/m ³
	φ25	1,800円	20m ³ を超え50m ³ まで	105円/m ³
共用給 水装置	φ40	5,000円	50m ³ を超え100m ³ まで	130円/m ³
	φ50	11,000円	100m ³ を超え300m ³ まで	155円/m ³
	φ75	27,000円	300m ³ を超え500m ³ まで	180円/m ³
	φ100	54,000円	500m ³ を超えた分	210円/m ³
私設消火栓	消防演習に使用する場合10分間まで2,100円、以後1分増すごとに210円			
改定率	改定率35.2% 水量区画を変更			

平成5年4月～平成9年3月

基本料金			水量料金	
種別	口径	金額	水量	金額
専用給 水装置	φ13	720円	10m ³ まで	75円/m ³
	φ20	890円	10m ³ を超え20m ³ まで	95円/m ³
	φ25	2,000円	20m ³ を超え50m ³ まで	120円/m ³
	φ40	5,600円	50m ³ を超え100m ³ まで	150円/m ³
	φ50	12,000円	100m ³ を超え300m ³ まで	180円/m ³
	φ75	30,000円	300m ³ を超え500m ³ まで	210円/m ³
	φ100	61,000円	500m ³ を超える分	245円/m ³
	φ150	75,600円		
私設消火栓	消防演習に使用する場合10分間まで2,450円、以後1分増すごとに245円			
改定率	改定率17.3% 消費税3%を外税で賦課			

平成9年4月～平成22年3月

基本料金			水量料金	
種別	口径	金額	水量	金額
専用給 水装置	φ13	720円	10m ³ まで	75円/m ³
	φ20	890円	10m ³ を超え20m ³ まで	95円/m ³
	φ25	2,000円	20m ³ を超え50m ³ まで	120円/m ³
	φ40	5,600円	50m ³ を超え100m ³ まで	150円/m ³
	φ50	12,000円	100m ³ を超え300m ³ まで	180円/m ³
	φ75	30,000円	300m ³ を超え500m ³ まで	210円/m ³
	φ100 (電磁式φ50)	61,000円	500m ³ を超える分	245円/m ³
	φ150 (電磁式φ75)	75,600円		
私設消火栓	消防演習に使用する場合10分間まで2,450円、以後1分増すごとに245円			
改定率	改定は行わず、消費税及び地方消費税5%を外税で賦課			

平成22年4月～平成26年3月

基本料金			水量料金	
種別	口径	金額	水量	金額
専用給 水装置	φ13	520円	10m ³ まで	78円/m ³
	φ20	750円	10m ³ を超え20m ³ まで	98円/m ³
	φ25	1,400円	20m ³ を超え50m ³ まで	124円/m ³
	φ40	4,900円	50m ³ を超え100m ³ まで	155円/m ³
	φ50	8,800円	100m ³ を超え300m ³ まで	185円/m ³
	φ75	25,600円	300m ³ を超え500m ³ まで	215円/m ³
	φ100 (電磁式φ50)	54,600円	500m ³ を超え15,000m ³ まで	250円/m ³
	φ150 (電磁式φ75)	75,600円	15,000m ³ を超える分	200円/m ³
私設消火栓	消防演習に使用する場合10分間まで2,500円、以後1分増すごとに250円			
改定率	改定率△3.02% 水量区画を変更			

平成26年4月～令和元年9月

基本料金			水量料金	
種別	口径	金額	水量	金額
専用給 水装置	φ13	520円	10m ³ まで	78円/m ³
	φ20	750円	10m ³ を超え20m ³ まで	98円/m ³
	φ25	1,400円	20m ³ を超え50m ³ まで	124円/m ³
	φ40	4,900円	50m ³ を超え100m ³ まで	155円/m ³
	φ50	8,800円	100m ³ を超え300m ³ まで	185円/m ³
	φ75	25,600円	300m ³ を超え500m ³ まで	215円/m ³
	φ100 (電磁式φ50)	54,600円	500m ³ を超え15,000m ³ まで	250円/m ³
	φ150 (電磁式φ75)	75,600円	15,000m ³ を超える分	200円/m ³
私設消火栓	消防演習に使用する場合10分間まで2,500円、以後1分増すごとに250円			
改定率	改定は行わず、消費税及び地方消費税8%を外税で賦課			

令和元年10月～

基本料金			水量料金	
種別	口径	金額	水量	金額
専用給 水装置	φ13	520円	10m ³ まで	78円/m ³
	φ20	750円	10m ³ を超え20m ³ まで	98円/m ³
	φ25	1,400円	20m ³ を超え50m ³ まで	124円/m ³
	φ40	4,900円	50m ³ を超え100m ³ まで	155円/m ³
	φ50	8,800円	100m ³ を超え300m ³ まで	185円/m ³
	φ75	25,600円	300m ³ を超え500m ³ まで	215円/m ³
	φ100 (電磁式φ50)	54,600円	500m ³ を超え15,000m ³ まで	250円/m ³
	φ150 (電磁式φ75)	75,600円	15,000m ³ を超える分	200円/m ³
私設消火栓	消防演習に使用する場合10分間まで2,500円、以後1分増すごとに250円			
改定率	改定は行わず、消費税及び地方消費税10%を外税で賦課			

(10) 水道利用加入金の推移

(単位：円、税込)

口径 年度	13mm	20mm	25mm	40mm	50mm	75mm	100mm	150mm
							50mm (電磁式)	75mm (電磁式)
昭和50年度 ～ 平成29年度	80,000	120,000	200,000	800,000	1,500,000	3,000,000	5,000,000	10,000,000

(単位：円、税抜)

口径 年度	13mm	20mm	25mm	40mm	50mm	75mm	100mm	150mm
							50mm (電磁式)	75mm (電磁式)
平成30年度 ～	100,000	210,000	400,000	1,300,000	2,000,000	4,900,000	8,400,000	17,800,000

(注) 令和元年9月までは消費税及び地方消費税8%、令和元年10月以降は消費税及び地方消費税10%が加算されます。

(11) 受水単価の推移

(円/m³:税込)

適用年 月 日	単価(1 m ³ 当たり)
昭和 55年 4月 1日 ~ 昭和 56年 3月 31日	51円 30銭
昭和 56年 4月 1日 ~ 昭和 59年 6月 30日	59円
昭和 59年 7月 1日 ~ 昭和 63年 3月 31日	77円
昭和 63年 4月 1日 ~ 平成 元年 3月 31日	79円
平成 元年 4月 1日 ~ 平成 2年 12月 31日	81円 37銭
平成 3年 1月 1日 ~ 平成 4年 3月 31日	80円 18銭
平成 4年 4月 1日 ~ 平成 9年 3月 31日	86円 10銭
平成 9年 4月 1日 ~ 平成 11年 3月 31日	68円 62銭
平成 11年 4月 1日 ~ 平成 26年 3月 31日	64円 87銭
平成 26年 4月 1日 ~ 令和 元年 9月 30日	66円 72銭
令和 元年 10月 1日 ~ 令和 3年 3月 31日	67円 95銭

県営水道区域別受水単価

(円/m³:税込)

改定年度	区域名	旧広域第一水道		旧広域第二水道 (※)	拡大区域
		中央第一	東部第一・西部第一		
昭和 55年 4月 1日改定		33円 50銭	36円 50銭	51円 30銭	
昭和 56年 4月 1日改定		39円		59円	
昭和 59年 4月 1日改定		42円		59円	
昭和 59年 7月 1日改定		42円		77円	
昭和 63年 4月 1日改定		47円		79円	
平成 元年 4月 1日改定		48円 41銭		81円 37銭	
平成 3年 1月 1日改定		47円 70銭		80円 18銭	
平成 3年 4月 1日改定		47円 70銭		80円 18銭	108円 60銭
平成 4年 4月 1日改定		59円 13銭		86円 10銭	108円 60銭
平成 9年 4月 1日改定		60円 28銭		68円 62銭	90円 44銭
平成 11年 4月 1日改定		64円 87銭			90円 44銭
平成 17年 4月 1日改定		64円 87銭			
平成 26年 4月 1日改定		66円 72銭			
令和元年 10月 1日以降		67円 95銭			

(※) 坂戸、鶴ヶ島水道企業団は旧広域第二水道に該当。

令和 2 年度水道事業年報

令和 3 年 1 0 月 発 行

編集発行 坂戸、鶴ヶ島水道企業団

〒 3 5 0 - 0 2 1 4

埼玉県坂戸市千代田一丁目 1 番 1 6 号

電 話 0 4 9 - 2 8 3 - 1 9 5 1 (代)

F A X 0 4 9 - 2 8 9 - 1 7 3 3

E m a i l zaimu@sakatsuru-suido.or.jp